



SKI QUÉBEC ALPIN

RAPPORT  
ANNUEL

2023-  
2024



**AOÛT 2024**

7665 Boulevard Lacordaire,  
Montréal, QC, H1S 2A7.

# MOT DE LA PRÉSIDENTE

Bonjour,

La saison dernière a été marquée par le renouveau à Ski Québec alpin, avec l'arrivée de plusieurs nouveaux membres de l'équipe sous la direction de Jocelyn Huot. Cette dernière saison marquait aussi la fin de notre plan stratégique, ce qui a mené au lancement de nos travaux en vue de la mise sur pied d'un nouveau plan. Cet exercice permet de repenser notre fédération, ses priorités et ses objectifs et l'alignement futur souhaité. C'est ainsi que les différentes parties prenantes de notre fédération ont été sollicitées pour participer à la réflexion et à enrichir le processus de planification stratégique, et ce, en faisant valoir de nouvelles idées et façons de faire dans le but d'innover et, ultimement, passer à une nouvelle étape de notre histoire.

L'autre sujet qui demeure toujours d'actualité et à l'avant-plan et dont je souhaite absolument parler est la sécurité sur tous les plans, autant physiques que psychologiques. Tous les acteurs de notre milieu, tant les clubs, les entraîneurs que les bénévoles et parents doivent redoubler d'ardeur pour prioriser la sécurité et développer un jugement critique pour prévenir les risques face aux situations qui pourraient potentiellement devenir problématiques au niveau de la sécurité des athlètes. Chacun d'entre nous avons une obligation à cet égard pour le bien de nos jeunes et je vous invite à prendre les moyens nécessaires pour prévenir les situations pouvant mener à des blessures physiques ou psychologiques.

Nous vous invitons d'ailleurs à dénoncer promptement ces situations et à agir rapidement face à ces risques. Dans tous les cas, rappelons-nous que le bien-être de l'athlète et de nos jeunes devrait toujours être priorisé avant tout autre chose et c'est ce qui devrait guider notre action.

Je souhaite enfin remercier tous les employés de Ski Québec alpin pour leur engagement sincère et continu au succès de notre sport. Je remercie également nos commanditaires qui nous permettent d'assurer la continuité de nos opérations. Je souhaite enfin remercier les entraîneurs et les bénévoles qui bravent toutes les températures et intempéries pour permettre à nos jeunes de poursuivre leur développement sportif.

Bonne saison à tous.

**Marianne Plamondon**

*Présidente*



# MOT DU DIRECTEUR GÉNÉRAL

Chers membres, partenaires et passionnés de ski alpin,

C'est avec une grande fierté que je vous présente mon tout premier rapport annuel pour la saison 2023-24. Cette saison a été marquée par de grands défis, mais également par des accomplissements qui témoignent de la résilience et de la passion de notre communauté. Grâce à l'engagement de nos athlètes, entraîneurs, bénévoles, et partenaires, nous avons su surmonter les obstacles en vue d'atteindre de nouveaux sommets.

La saison dernière, nous avons vu nos skieurs et skieuses se distinguer tant sur la scène nationale qu'internationale. Leur détermination et leur talent ont non seulement enrichi notre palmarès, mais ont également inspiré la prochaine génération de skieurs. Je tiens à saluer leur travail acharné et leur esprit sportif, qui sont au cœur de notre mission.

Nous sommes présentement au bilan du plan stratégique 21-25 et avons déjà commencé à préparer la suite. Plusieurs défis excitants nous attendent, mais nous restons déterminés à bâtir un avenir solide pour le ski alpin au Québec. En ces temps de changement, il est plus important que jamais de veiller à ce que notre sport soit un espace sécuritaire, d'unité, de diversité et de croissance.

Je voudrais exprimer ma profonde gratitude à tous ceux qui soutiennent notre fédération – de nos partenaires financiers à nos passionnés bénévoles. Votre contribution est inestimable et joue un rôle crucial dans la réalisation de nos objectifs.

Alors que nous nous tournons vers la saison à venir, nous sommes impatients de relever de nouveaux défis et de célébrer encore plus de succès ensemble. Continuons tous ensemble à tracer notre voie avec la même passion et détermination qui ont toujours caractérisé notre belle communauté.

Merci à toutes et à tous pour votre engagement et votre confiance.

Sportivement,

**Jocelyn Huot**  
*Directeur général*



# TABLER DES MATIÈRES



Introduction	<b>02</b>
Stratégie 2021-2025	<b>05</b>
Nos membres	<b>08</b>
L'Équipe du Québec	<b>14</b>
Performance	<b>27</b>
Développement	<b>32</b>
Encadrement	<b>34</b>
Marketing et partenariats	<b>38</b>
Communications	<b>42</b>
Notre stratégie pour le futur	<b>49</b>



## NOS VALEURS, NOTRE MISSION

### INTÉGRITÉ, RIGUEUR ET DÉTERMINATION

Communiquer avec nos membres et partenaires avec franchise, transparence et respect. Être prêt.e à faire le travail nécessaire afin de se tailler une place au sein des communautés sportives et corporatives. Toujours avoir le désir d'innover et d'être un leader dans la mise en place de programmes en support à la communauté.



### NOTRE MISSION

La Fédération québécoise de ski alpin, Ski Québec alpin (SQA), est un organisme provincial sportif à but non lucratif. Responsable de l'organisation du ski alpin de compétition au sein du Québec depuis 1967, SQA gère et sanctionne les programmes de ski compétitif. Notre mandat ministériel est d'encourager et de développer la participation au sport tout en cherchant à minimiser les possibles obstacles. Notre rôle consiste notamment à promouvoir la pratique du sport, à recruter et à développer des athlètes, à organiser des compétitions, de même qu'à recruter, à former et à maintenir en poste des entraîneurs, des officiels et des administrateurs sportifs bénévoles. Nous avons également comme rôle d'amener des athlètes à participer à des compétitions provinciales et nationales.



# PLAN STRATÉGIQUE 2021-2025

**« Notre mission est d'habiliter la communauté du ski québécois afin de créer un environnement qui sera sain et sécuritaire assurant une expérience de vie positive pour l'ensemble des participants. »**

**Vous trouverez le plan stratégique de SQA sur notre site Internet.**

Le Plan stratégique 2021-2025 de la Fédération québécoise de ski alpin entame une période de planification qui nous aidera surtout à diriger les efforts du personnel de SQA dans la mise en place de son Modèle de développement du ski de compétition québécois.

Il est important de noter que les éléments inscrits dans ce plan stratégique ne sont pas des objectifs en soi, mais plutôt des mesures permettant d'améliorer et d'évaluer, sur une base annuelle, la performance des programmes implantés. Ainsi, nous aurons la possibilité de réévaluer les objectifs des programmes mis en place et instaurer une direction commune pour le présent contexte québécois.

Nous sommes dans le processus de réviser notre plan stratégique pour 2025 afin d'améliorer notre rendement et ainsi faire ressortir les valeurs et la mission de notre Fédération. Pour ce faire, nous faisons affaire avec tous les acteurs de notre communauté afin de créer un tableau global et s'élever tous ensemble.



# LES SERVICES OFFERTS PAR LA FÉDÉRATION

## La formation

- Pour entraîneurs, officiels et organisateurs d'événements sportifs
- Congrès et rassemblements annuels

## La sécurité dans le sport

- Évaluation de la qualité des filets de type B
- Gestion d'inventaire et entretien de filets de type B
- Manuel des règlements
- Politiques d'harcèlement et d'abus
- Semaine Sport Bien-être

## Les assurances

- Responsabilité civile et Administrateurs/Officiers
- Police d'assurances accidents sports (PAAS)

## Le développement

- Gestion, coordination et encadrement des circuits provinciaux et événements nationaux au Québec
- Stages provinciaux U12, U14, U16, U18 et U21
- Gestion, coordination et encadrement d'équipes provinciales (hommes et femmes)
- Gestion, coordination et encadrement de délégations québécoises hors provinces

## L'administration

- Services comptables
- Collectes de fonds et partenariats corporatifs
- Coordination avec SPORTSQUÉBEC des programmes de dons et de remises de reçus de dons
- Relations avec Canada alpin, SPORTSQUÉBEC, le MEES et autres organismes sportifs
- Services aux membres et clubs
- Site internet (informations aux membres) et gestion de la base de données
- Mise en place de politiques conformes aux attentes ministérielles
- Coordination des inscriptions aux courses et gestion des quotas
- Coordination de la gouvernance

## Les communications

- Relations médiatiques
- Réseaux sociaux et site web, lien avec les membres
- Infolettre hebdomadaire



SKI QUÉBEC ALPIN



# NOS MEMBRES

# VISIBILITÉ SUR NOS MEMBRES ATHLÈTES

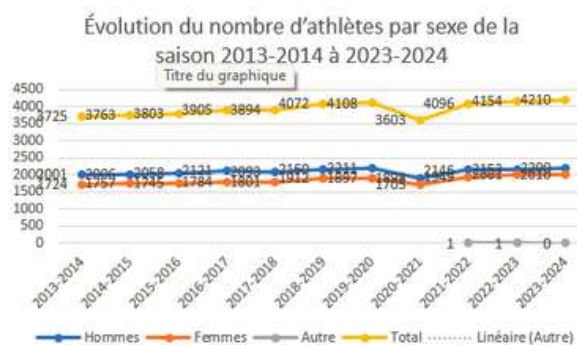
## Évolution des membres athlètes entre les saisons 2019-20 et 2023-24

Avec le record de 4210 athlètes de la saison 2023-2024. On a constaté une augmentation de 2.422% par rapport à 2019-2020 et une augmentation de 1.33 % par rapport à l'année dernière.



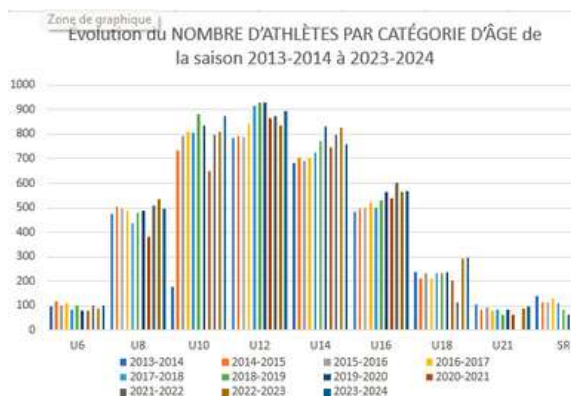
## Membres athlètes par genre entre les saisons 2019-20 et 2023-24

La tendance de progression reste plus forte du côté des athlètes masculins que féminins depuis quelques années. On espère qu'à l'aide de plusieurs programmes féminins organisés au cours la saison 2023-2024, le résultat sera plus ou moins égal la prochaine saison.



## Membres athlètes par catégories d'âge entre les saisons 2019-20 et 2023-24

Presque toutes les catégories d'âge ont été augmentées au cours de la saison 2023-2024, exceptés les U12 et U14 qui ont connu une baisse par rapport à 2019-2020. Cependant, on a eu une baisse considérable du côté des U8 et les U14 ont chuté de 8.30% par rapport à la dernière saison.

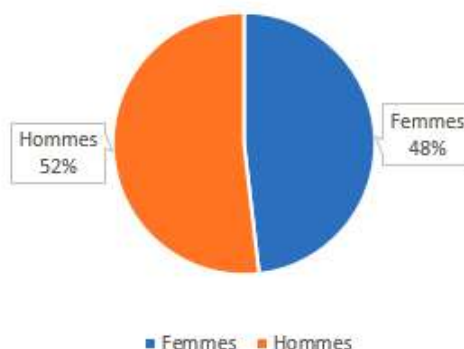


# VISIBILITÉ SUR NOS MEMBRES ATHLÈTES

## Pourcentage des membres athlètes par genre pour la saison 23-24

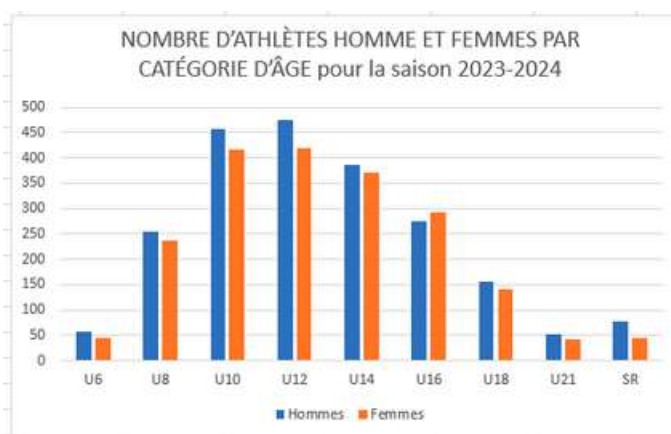
Le nombre total d'athlètes au Québec pour la saison 2023-2024 se chiffre à 4210 avec un pourcentage de 52% d'hommes et 48% de femmes.

% D'ATHLÈTES PAR SEXE POUR LA SAISON 2023-2024



## Pourcentage des membres athlètes par genre et par catégorie d'âge pour la saison 23-24

La tendance de l'augmentation du pourcentage des hommes par rapport aux femmes se constate encore cette année dans toutes les catégories d'âge, sauf au niveau des U16.

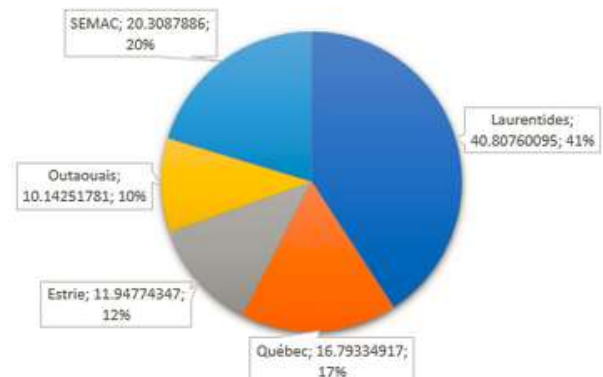


# VISIBILITÉ SUR NOS MEMBRES

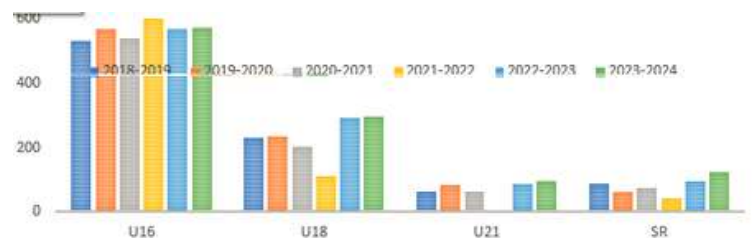
## Membres athlètes par région 2023-2024

Les athlètes des Laurentides sont toujours majoritaires par rapport aux autres régions comme illustré sur le diagramme. La DLS occupe plus de 40% du total des membres de la Fédération

MEMBERSHIP PAR REGION POUR LA SAISON  
2023-2024



## Evolution des cartes U16 et plus entre les saisons 2019-20 et 2023-24



Les U16 et plus ont augmenté en 2023-2024 par rapport à 2019-2020. Entre les saisons 2019-2020 et 2023-2024, on a constaté des variations soit à la hausse ou à la baisse de certaines cartes. Contrairement aux autres catégories qui ont connu une baisse considérable en 2021-2022, les U16 ont atteint leur sommet, rechutant, jusqu'à une légère augmentation de 0.0877% cette année par rapport à la saison dernière.

# VISIBILITÉ SUR NOS MEMBRES

## SERVICE AUX MEMBRES

### Gestion des emprunts d'équipement de sécurité

Des filets de sécurité sont mis à la disposition des clubs par SQA. Pendant la période estivale, nous procédons à la réparation des filets et nous nous départissions de ceux devenus désuets. Nous sommes heureux d'avoir répondu encore une fois à la demande des clubs et des régions relativement aux prêts des filets de sécurité.

### Assurances

Les membres de Ski Québec alpin sont couverts par un programme d'assurances en responsabilité civile du Regroupement Loisir et Sport du Québec. Toute information en lien avec cette assurance se trouve sur la page Internet de Ski Québec alpin dans la section [Assurances responsabilité et D&O](#) sous l'onglet CLUBS.

Un certificat d'assurance de conditions générales est envoyé en début de saison à tous les présidents de clubs. Des frais sont chargés pour cette couverture.

Les membres ont également accès au programme d'assurance accidents de sport (PAAS) d'Alpine Canada Alpin spécifique au voyage de ski alpin à l'extérieur de la province. Toutes les informations en lien avec cette assurance sont disponibles dans la rubrique [Assurance accidents](#) sur notre site internet.

# VISIBILITÉ SUR NOS MEMBRES ÉVÈNEMENTS SQA

## Tirage Provincial Audi 2024

Cette année, 42 400 billets ont été vendus pour un total de 212 000\$ d'assés. Le Tirage a eu lieu le samedi 20 avril chez un concessionnaire Audi du Grand Montréal.

Le 2 mai, M. Sébastien Rousseau découvrait qu'il était l'heureux gagnant du Tirage Audi 2024.

Ski Québec alpin félicite le gagnant et remercie encore une fois Audi et les concessionnaires du Grand Montréal, partenaire de prestige de la Fédération québécoise depuis 13 années, pour son implication dans le développement du ski québécois.

## Gala annuel - La Rencontre au Sommet Audi 2023



Le Gala annuel de Ski Québec alpin, La Rencontre au Sommet Audi, a changé de nom cette année, avec son nouveau partenaire principal en titre. Le gala a eu lieu le jeudi 26 octobre. L'évènement a briller par son renouveau, par la présence de 320 membres et de nos fidèles partenaires.

# L'ÉQUIPE DU QUÉBEC 23-24

La saison 23-24 a été très occupée pour l'équipe. Nos athlètes québécoises ont rayonné sur différents circuits. Notre but a été atteint à plusieurs niveaux: qualification aux championnats mondiaux junior, victoire en slalom aux championnats canadiens et plusieurs autres très bons résultats individuels et collectifs. Elles ont travaillé sans relâche tout en maintenant un esprit et une culture d'équipe forte ce qui a grandement contribué à son succès.

Excellent travail d'équipe !

**Yves Payer**

*Entraîneur-chef, Équipe féminine*



La saison 2023-2024 a été un succès sur plusieurs aspects. Tout le monde a progressé et a atteint ses objectifs personnels. Quelques athlètes se sont démarqués sur les courses de grandes ampleurs comme les mondiaux juniors ou les Noram. Les plus jeunes du groupe ont su tirer leur épingle du jeu en s'offrant des podiums aux championnats canadiens.

Une saison très réussie par tout le monde

**Jonathan Blanchard**

*Entraîneur-chef, Équipe masculine*

# BILAN DE L'ÉQUIPE DU QUÉBEC

## ÉQUIPE FÉMININE

### MAI

Sélection équipe F 23-24  
Repos  
Retour à l'entraînement  
physique et évaluation

### JUIN

Préparation physique  
Bloc d'entraînement  
centralisé sur MTL

### JUILLET

Préparation physique sur MTL  
Evaluation physique  
Rencontre avec équipe de  
soutien intégré

### AOÛT

Préparation physique  
Stage d'entraînement 1 à El  
Colorado, Chili pour la  
préparation générale.

### SEPT

Repos et retour au Qc 12 jrs  
Préparation physique  
Stage d'entraînement 2 à  
Chillan, Chili pour la  
préparation spécifique.

### OCT

Repos  
Préparation physique  
Évaluation physique  
École

# BILAN DE L'ÉQUIPE DU QUÉBEC

## ÉQUIPE FÉMININE

### NOV

---

Stage d'entraînement 3  
Panorama, Canada

Entraînement vitesse Copper

### DEC

---

NAC Copper vitesse

NAC Tremblant

FIS Mt-Edouard

SS Tremblant / SS St-Sauveur

### JAN

---

NAC technique Stratton  
Championnat du monde  
junior  
FIS Europe  
Camp Mont-Edouard  
SS Sainte-Marie/Camp  
Fortune  
Uni-EC Middlebury/Stowe

### FÉV

---

Stage d'entraînement  
Mittersil  
SS Bromont / Owl's head  
NAC SG Whiteface  
NAC Devil's Glen- Georgian  
Peaks

### MARS

---

Entraînement domestique  
SS Garceau / SS La réserve  
NC Red mountain  
FIS Red mountain  
FIS Kimberly

### AVRIL

---

Finales NAC Panorama  
Sélection Mt-Edouard  
FIS Mt-Edouard

# BILAN DE L'ÉQUIPE DU QUÉBEC

## ÉQUIPE FÉMININE

### Printemps et Été : Préparation générale

#### OBJECTIFS

- Entraînement au centre Claude-Robillard avec notre préparateur physique Thomas Côté.
- Donner l'opportunité aux athlètes de prendre une période de repos post-saison. L'objectif était de donner le temps aux athlètes de se bâtir une condition physique optimale pour la saison de ski comme le calendrier le permettait cette année.
- Évaluation des aptitudes physique et création des plans d'entraînement en fonction des besoins individuels des athlètes.

#### RÉALISATIONS

- Quatre mois d'entraînement physique
- Août : Stage 1 -El Colorado, Chili Stage productif malgré les conditions météorologiques challengeantes.
- Septembre : Stage 2 : Nevados de Chillan, Chili Très bon stage d'entraînement qui a permis aux athlètes de prendre du rythme. C'est un stage dans lequel les athlètes ont été mises au défis. Elle ont su être résilientes et optimiser leur entraînement.

#### RÉFLECTIONS

- Cette année, notre période de préparation physique a été bénéfique pour les athlètes et nous avons perçu les bénéfices sur la neige.
- Les athlètes ont fait un retour sur neige solide en août, elles étaient très motivées à chausser leur skis.

#### RECOMMANDATIONS

- Période de repos est de mise après la saison de compétition.
- La périodisation de la phase de préparation physique en fonction du calendrier de compétition et des besoins des athlètes est essentielle à une préparation réussi.
- Pendant la phase de préparation, lors de camps successifs, une période d'au moins 2 semaines est recommandée.
- Les athlètes se doivent d'être en bonne condition physique pour les stages d'entraînement.

# BILAN DE L'ÉQUIPE DU QUÉBEC

## ÉQUIPE FÉMININE

### Automne : Préparation spécifique pré-compétition

#### OBJECTIFS

- Créer du momentum et du rythme au sein de l'équipe sur la neige.
- Préparer adéquatement les athlètes à la saison de compétition. Augmenter l'intensité et diminuer le volume
- Faire des ajustements dans les routines et la préparation des athlètes.
- Challenger les athlètes avec des environnements variés

#### RÉALISATIONS

- Bloc d'entraînement physique après le retour du Chili stage 2.
- Stage d'entraînement sur neige à Panorama, BC
- Stage d'entraînement pour les athlètes qui font de la vitesse à Copper Colorado.
- Ouverture de piste de la coupe du monde à Tremblant
- Préparation finale Mt-Edouard
- Début du calendrier de compétition FIS à Mt Edouard.
- Début du calendrier NAC à Tremblant pour les femmes.

#### RÉFLECTIONS

- Le groupe travaille en synergie, c'est un groupe homogène.
- Les athlètes tirent bénéfices de leur période de préparation physique.
- Nous pourrions tirer avantage d'avoir les premières NAC au Québec. Il faudrait créer des opportunités d'entraînement pour les athlètes québécoises sur la piste de course (WC et NAC)

#### RECOMMANDATIONS

- Maintenir des NAC dans l'Est en début de saison et créer des opportunités d'entraînement sur les plateaux en amont des courses.
- Profiter de l'injection de la coupe du monde pour les athlètes FIS.
- Renforcer et consolider les liens avec les équipes régionales.

# BILAN DE L'ÉQUIPE DU QUÉBEC

## ÉQUIPE FÉMININE

### Hiver : Période de compétitions

#### OBJECTIFS

- Atteindre les objectifs individuels des athlètes.
- Les athlètes s'engagent dans leur démarche athlétique.
- Améliorer les rangs mondiaux de chacune des athlètes.

#### RÉALISATIONS

- Engagement collectif dans la démarche athlétique de l'équipe
- Participation aux Super Série Audi Sport expert
- Participation aux événements du circuit NAC
- Participation a des courses FIS en Italie
- Qualification de 4 athlètes féminines de l'équipe du Québec aux championnat du monde junior.
- Participation de certaines athlètes de l'équipe au championnat du monde junior.
- Qualifications de 4 athlètes sur l'équipe de développement de l'équipe Canadienne.
- Championne nationale overall en Slalom à Red Mountain
- Top 3 Overall en vitesse sur le circuit NAC.

#### RÉFLECTIONS

- Les blocs d'entraînements sur neige sont importants pendant la saison de compétition. Ces blocs permettent de bâtir du momentum pour les athlètes.
- Nous devons exposés nos athlètes à des événements d'envergures afin qu'elles soient en mesure de s'adapter à différentes situations.
- Privilégier l'approche de saisir les opportunités plutôt que les courses aux points.
- Il y a une carence de la relève dans les épreuves de vitesse au Canada.

#### RECOMMANDATIONS

- Il est important de profiter des opportunités d'entraînement au Québec.
- Créer des opportunités d'entraînement de vitesse au Québec.
- Profiter des opportunités de ski libre en SG
- Apprendre à développer des outils pour être en mesure de bien gérer le stress en compétition et dans les événements d'envergures.
- Devenir plus efficace sur le circuit NAC, apprendre à saisir les opportunités.
- Maintenir le projet Relève.

# BILAN DE L'ÉQUIPE DU QUÉBEC

## ÉQUIPE MASCULINE

### MAI

---

Sélections de l'équipe 24-25  
Repos  
Entraînement physique à  
Montréal  
Rencontre avec les parents  
Création du projet technique

### JUIN

---

Entraînement physique à  
Montréal  
Tests physiques  
Stage #1 aux 2 alpes

### JUILLET

---

Repos  
Entraînement physique à  
Montréal  
Tests physiques  
Vacances

### AOÛT

---

Préparation physique à  
Montréal  
Tests physiques

### SEPT

---

Préparation physique à  
Montréal  
Ecole  
Stage #2 à Corralco pour  
préparation générale (SL, GS ,  
SG)

### OCT

---

Fin de stage #2  
Repos  
Ecole  
Gala  
Préparation physique à  
Montréal

# BILAN DE L'ÉQUIPE DU QUÉBEC

## ÉQUIPE MASCULINE

### NOV

---

Stage #3 à Levi, Finlande pour  
préparation spécifique  
Entraînement physique et  
ACA fitness combine  
Repos

### DEC

---

Stage#4 au Colorado ou Mt-  
Edouard pour affutage  
Noram de technique à Beaver  
Creek  
Courses FIS au Québec (Val St  
Côme, St-Sauveur, Tremblant)  
Congé de Noël

### JAN

---

Noram de technique à Burke  
Sélection Mondiaux junior  
Courses FIS  
en Italie pour tout le groupe  
SG FIS à Whiteface  
Super Série au Mont Ste Marie  
et Camp Fortune

### FÉV

---

Mondiaux Juniors à Morzine  
Entraînement Mt Ste Marie  
SS à Bromont Owl's head  
Noram tech à Mt Ste Marie  
Noram Whiteface SG

### MARS

---

Repos  
Entraînement à Mont Ad Stock  
Super série Garceau  
Championnats canadiens Red  
Mountain  
Entraînement Laurentides  
Super série Le Relais

### AVRIL

---

Super série Stoneham  
Entraînement Panorama  
Noram Technique Panorama  
Camp d'évaluation équipe du  
Québec Mt-Edouard  
FIS au Mt-Edouard

# BILAN DE L'ÉQUIPE DU QUÉBEC

## ÉQUIPE MASCULINE

### Printemps et Été : Préparation générale

#### OBJECTIFS

- Préparer les athlètes physiquement pour exploiter leur potentiel
- Préparer les athlètes adéquatement à la saison de compétition
- Créer une bonne ambiance de travail au sein du groupe
- Varier les environnements / approche non linéaire
- Spécialiser les athlètes en fonction de leur qualités et nos réalités (prioriser les disciplines techniques)

#### RÉALISATIONS

- 17 semaines de préparation physique au total
- Camp #1 aux 2alpes très productif avec des conditions de neige de bonne qualité
- Camp #2 à Corralco dans d'excellentes conditions avec des environnements différents. Approche non linéaire très intéressante en terme de résultat

#### RÉFLECTIONS

- le camp des 2 alpes est un bon endroit pour commencer la saison avec toutes ses activités disponibles. Beaucoup de monde à cette période
- Corralco est une belle découverte et les pistes sont très longues pour faire du volume
- Encadrement difficile en préparation physique pour ceux qui ne viennent pas à Montréal

#### RECOMMANDATIONS

- Aller plus tôt aux 2 alpes
- Rester quelques jours de plus à Corralco pour concrétiser le bon travail
- Améliorer encadrement en préparation physique

# BILAN DE L'ÉQUIPE DU QUÉBEC

## ÉQUIPE FÉMININE

### Automne : Préparation spécifique pré-compétition

#### OBJECTIFS

- Augmenter l'intensité et baisser le volume
- Avoir une approche un peu plus compétitive de l'entraînement
- Challenger les athlètes avec des environnements difficiles
- Finaliser la préparation physique

#### RÉALISATIONS

- Camp #3 à Levi en Finlande de 3 semaines. Camp difficile mais productif
- Camp#4 au Colorado
- Tests physiques ACA Fitness Combine
- Camp #4 au Mont Edouard

#### RÉFLECTIONS

- La surface à Levi était très exigeante mais les athlètes ont appris beaucoup
- Entraînement avec des athlètes européens de haut-niveau
- Réveil musculaire style muscu avant les courses FIS de Levi
- Entraînement avec les équipes régionales au Mt-Edouard avant le début de saison

#### RECOMMANDATIONS

- Rester quelques jours de plus à Levi pour profiter des conditions de neige excellentes . Skier sur l'injecter le plus possible.
- Renforcer le lien avec les équipes régionales
- Apporter des nouvelles de préparation physique pendant les camps

# BILAN DE L'ÉQUIPE DU QUÉBEC

## ÉQUIPE MASCULINE

### Hiver : Période de compétitions

#### OBJECTIFS

- Être compétitif en FIS
- Intégrer le Top 30 en Noram
- Qualifier des athètes aux Mondiaux Juniors
- Baisser les rangs mondiaux dans toutes les disciplines

#### RÉALISATIONS

- Participation au circuit Super Série
- Participation à des courses FIS en Italie
- Participation au circuit Noram
- Qualification de deux athètes aux Mondiaux Juniors
- Top 10, Top 15 et Top 30 en slalom, GS et SG
- Victoire du classement Noram (avec Simon Fournier)
- Victoire U19 en slalom

#### RÉFLECTIONS

- Saison en Noram exceptionnelles.
- L'équipe du Québec a été un acteur principal en compétitions locales, nationales et même internationales.

#### RECOMMANDATIONS

- Faire un peu plus de super g en compétition
- Renforcer l'approche mentale avant les compétitions. Apprendre à mieux gérer la pression en compétition. Travail assidu avec un préparateur mental
- Bien cibler les courses en fonction des besoins et de la réalité du moment.
- Devenir plus efficace en noram et ne pas manquer d'opportunités de performer
- Les jeunes du groupe doivent réaliser qu'ils ont le potentiel pour réussir

# BILAN DE L'ÉQUIPE DU QUÉBEC COMPARATIF

## Évolution du programme d'entraînement Équipe féminine

	2019 2020	2020 2021	2021 2022	2022 2023	2023 2024
Jours de ski avant course	54	35	57	57	47
Jours d'entraînements	76	82	97	83	84
Nombre de départs	30-45	30-36	31-52	30-55	32-54

## Évolution du programme d'entraînement Équipe masculine

	2019 2020	2020 2021	2021 2022	2022 2023	2023 2024
Jours de ski avant course	50-55	37	46	59	56
Jours d'entraînements	60	70	85	93	88
Nombre de départs	40-45	20-32	18-57	45	42-50



SKI QUÉBEC ALPIN

# MEMBRES DE L'ÉQUIPE DU QUÉBEC SAISON 23-24



## ÉQUIPE FÉMININE

Anne-Catherine Théberge  
Simone St-Pierre  
Élisabeth Creighton  
Estelle Martin  
Anne-Frédérique Caron  
Elsa Feliciello  
Amélie Bourgeois  
Andreea Nicolici

**Entraîneur.es :** Yves Payer et Claudel Mey Plouffe



## ÉQUIPE MASCULINE

Pierick Charest  
Thomas McKinlay  
Charles-Antoine Goulet  
Luca Fulga  
Vincent Larin  
Lexis Cournoyer

**Entraîneurs :** Jonathan Blanchard et Samuel Lacroix

## ATHLÈTE PARA-ALPIN

Florence Carrier

**Entraîneur :** Club de ski Owl's Head



SKI QUÉBEC ALPIN



# PERFORMANCE

# PERFORMANCE DES CIRCUITS



## REGROUPEMENT U12 MACKENZIE

Cet événement populaire a eu lieu dans la région de Charlevoix, à la station Massif qui était l'hôte de ces 3 journées d'activités. L'événement a accueilli 309 skieurs venant de toutes les régions du Québec, 42 clubs étaient représentés. L'objectif des évaluations motrices est d'identifier, à court et à long terme, la compétence motrice des athlètes dans les sphères spécifiques au ski alpin de compétition. Un rapport personnalisé de chaque athlète sera envoyé à leur entraîneur-chef afin de les informer du développement des athlètes de leur club. Ceci ce veut une image dans le temps et non une finalité. L'événement comprenait des évaluations des 5 habiletés motrices ainsi que de 1 épreuve de slalom et deux de géant, chronométrées. Une remise de certificats aux 10 meilleurs skieurs filles et garçons des évaluations motrices ont été remis en plus du prix de la meilleure région au cumulatif des épreuves techniques. Merci aux nombreux bénévoles et aux entraîneurs qui ont participé au succès de cet événement et un grand merci à la station Massif et au comité organisateur pour l'accueil!

# PERFORMANCE DES CIRCUITS



## PROVINCIAUX U14 MACKENZIE

Cet événement populaire a eu lieu dans l'Outaouais, à la station Mont-Ste-Marie qui était l'hôte de ces 4 journées d'activités. L'événement a accueilli 155 skieurs venant de toutes les régions du Québec, 29 clubs étaient représentés. Favorisant le développement de l'esprit sportif tant chez les compétiteurs que chez les entraîneurs dans un cadre de saine compétition. L'objectif est d'exposer les athlètes de cette catégorie à des compétitions en développant un esprit compétitif qui incite les responsables régionaux à mettre en place des programmes de développement aptes à assurer une base technique solide à ces athlètes pour le futur. Les évaluations motrices sont utilisées pour identifier, à court et à long terme, la compétence des athlètes dans les sphères spécifiques au ski alpin de compétition. Ainsi que faire la relation entre les habiletés motrices et les habiletés de compétition. Une remise de certificats aux 10 meilleurs skieurs filles et garçons des évaluations motrices ont été remis des médailles et de championnats féminins et masculins aux champions et des rubans aux positions quatre à dix. Un trophée de championne et champion et le prix de la meilleure région au cumulatif des compétitions. Merci aux nombreux bénévoles et aux entraîneurs qui ont participé au succès de cet événement et un grand merci à la station Mont-Ste-Marie et au comité organisateur pour l'accueil!



# PERFORMANCE DES CIRCUITS



## CRITÉRIUM U16 MACKENZIE, PRÉSENTÉ PAR AUDI

Cet événement annuel a eu lieu au Saguenay-Lac-St-Jean, à la station Mont-Édouard qui était l'hôte de ces 5 journées d'activités. L'événement a accueilli 150 skieurs venant de toutes les régions du Québec, 28 clubs étaient représentés. Les finales provinciales procurent aux athlètes sélectionnés l'occasion de se mesurer aux meilleurs représentants de l'ensemble des régions. L'événement nous permettra d'identifier les meilleurs athlètes 14-15 ans du Québec et de faire la sélection de la délégation québécoise pour le championnat canadien et championnat de l'Est 14-15 ans. Une remise de médailles de championnats féminins et masculins a été effectuée, des rubans ont été présentés aux positions quatre à dix. Un trophée de championne et champion et le prix de la meilleure région au cumulatif des compétitions ont également eu lieu. Merci aux nombreux bénévoles et aux entraîneurs qui ont participé au succès de cet événement et un grand merci à la station Mont-Édouard et au comité organisateur pour l'accueil!



# PERFORMANCE DES CIRCUITS

## CHAMPIONNAT DE LA SEMAC

Cet événement annuel a eu lieu en Abitibi, aux stations Kanasuta et la Mont-Vidéo qui étaient les hôtes de 3 journées d'activités. L'événement a accueilli 67 skieurs venant 5 régions éloignées du Québec, 18 clubs étaient représentés. La qualification du SEMAC qui regroupe les catégories U14 et U16 offre aux athlètes la possibilité de se comparer à l'échelle provinciale et de se qualifier pour les provinciaux de leur catégorie. Ce regroupement favorise les échanges et développe l'esprit sportif tant chez les compétiteurs que chez les entraîneurs. Ainsi que mettre en place des programmes de développement aptes à assurer une base technique solide à ces athlètes. Cette compétition donnera la chance à tous les athlètes du SEMAC de participer à un événement provincial. Une remise de médailles de championnats féminins et masculins a été effectuée, des rubans ont été présentés aux positions quatre à dix. La délégation SÉMAC des championnats provinciaux U14 et U16 a été présentée. Merci aux nombreux bénévoles et aux entraîneurs qui ont participé au succès de cet événement et un grand merci à la région de l'Abitibi et au comité organisateur pour l'accueil!



# PERFORMANCE DES CIRCUITS



## CIRCUIT JUNIOR PROVINCIAL U18 +

Cet événement populaire en catégorie U18 s'est tenue aux stations Mont-St-Sauveur, Stoneham, Sutton, Mont-Ste-Anne et la finale a eu lieu à Orford et Owl's Head. L'événement a accueilli 280 skieurs venant de toutes les régions du Québec, la majorité des clubs de la province était représentés. Ce circuit offre aux athlètes de 16 ans et plus, la possibilité de faire des compétitions à un niveau provincial à points canadiens. Ce circuit se veut une alternative aux circuits Super Séries pour les U18 et plus qui ne peuvent participer pour des raisons de disponibilité de place ou en raison du niveau de compétition. Ce circuit permet également d'assurer un lien entre les circuits régionaux et universitaires leur permettant de continuer à pratiquer le ski dans un cadre de compétition où l'objectif principal est plus axé sur la participation. En fin de saison, une finale a lieu afin de couronner les champions du circuit. Des médailles de course et trophées leur sont remis.



# PERFORMANCE DES CIRCUITS



## FIS - SUPER SÉRIE SPORTS EXPERTS, PRÉSENTÉE PAR AUDI ET MACKENZIE

Un total de 24 jours de courses faisaient partie du calendrier 2023-2024 de la Super Série. Les sites classiques étaient au rendez-vous : Val Saint-Côme, Saint-Sauveur, Mont-Tremblant, le Mont Garceau, La Réserve, Owl's Head, Bromont, le Mont Sainte-Marie, Stoneham et Le Relais.

Le Québec s'est encore une fois distingué par la qualité de ses pistes, le travail exceptionnel des organisateurs en matière de qualité de course et de sécurité ainsi que par le niveau des participants. Nous avons plusieurs athlètes internationaux qui participent à l'évènement.

On doit aussi souligner la participation de jeunes québécois qui ont eu de très bons résultats au courant de la saison.



SKI QUÉBEC ALPIN

# DÉVELOPPEMENT



# DÉVELOPPEMENT



## STAGES DE VITESSE POUR LES CLUBS

La saison 2023-2024 en fut une de transition pour les camps de vitesse. En collaboration avec Alpine Canada Alpin, tous les camps supporté par SQA ont été la cible de la mise en place du futur curriculum de la formation en vitesse chez les entraîneurs. Les clubs du Mont-Édouard, Orford, Saint-Sauveur, Garceau, Val St-Côme et Mont-Ste-Marie étaient de la liste. 4 régions ont été à l'essai. Les clubs de Adstock, Pin Rouge et Tremblant ont également tenus un camp de vitesse. L'objectif est de faire profiter le maximum de jeunes athlètes des pistes de vitesse sécuritaires que nous avons au Québec, et du coup, former les entraîneurs à tous les aspects sécurité, protocoles de communication, progression en matière d'inspection, habiletés reliés au SG, l'approche mentale et tactique, et le traçage. Il y a un volet formation et certification rattaché à ces camps de vitess.

## STAGE D'AUTOMNE SQA 2023

Un stage s'est tenu à Hintertux, Autriche du 6 au 21 octobre 2023. 14 filles et 9 garçons de catégories U14 et U16, et de différentes régions de la province y ont participé. 3 entraîneurs féminin et masculins les ont accompagnés. Les objectifs étaient de parfaire les techniques en SL et en GS, le tout sur une période de 12 jours sur neige.

## PROGRAMME ASCENSION

Une première au Québec, un camp Ascension supporté par Placements Mackenzie et Audi, fut tenu à la station Mont-Ste-Anne en avril 2024 pour une durée de 4 jours. 48 jeunes athlètes féminines de partout en province se sont présentées dans l'espoir de repousser leur limites, apprendre de nouveaux concepts techniques et tactiques, d'intégrer à leur bonnes habitudes d'autres notions telles la nutrition, l'hydratation, la préparation mentale. Partager leurs expériences avec d'autres athlètes du même genre et apprendre de tous et chacune. Le tout sous la facilitation de 11 entraîneurs féminines chevronnées et quelques ex-athlètes de renom.



**SKI QUÉBEC ALPIN**



**ENCADREMENT**

# ENCADREMENT

## FORMATIONS, CERTIFICATIONS ET PERFECTIONNEMENT DES ENTRAINEURS

Suite au changement de personnel dans le rôle de Responsable au Développement, beaucoup d'attention a été mis sur apprendre à connaître les Personnes-Ressources et les fonctionnements des systèmes et programmes des diverses associations impliquées. Nous travaillons en collaboration avec les clubs et les régions pour augmenter le nombre de facilitateurs, de mentors et d'évaluateurs au Québec en tentant de faciliter les formations du PNCE et les rendre plus accessibles.

Nous sommes revenus avec la formule de formation des facilitateurs sur neige. Abandon suite au passage de la FESC à ACA.

### ACTIVITÉS DE DÉVELOPPEMENT:

SQA se donne comme mandat de rejoindre toutes ses régions afin de rencontrer les dirigeants des clubs, les entraîneurs-chefs, les entraîneurs et les bénévoles.

Activités proposées:

Stage de développement des entraîneurs (Niveau Introduction et Développement)

Journées de formation dans les clubs et Mentorat

Évaluations d'entraîneurs en vue de la certification

Stages de développement aux athlètes

Stages de vitesses

Accompagnement au bon déroulement de courses

Présence dans 25 événements dans les clubs, courses et formations

Présence dans 8 régions

### FORMATIONS OFFERTES AU QUÉBEC 2023-2024

	Niveau Introduction	Niveau Développement	Niveau Performance
Nombre de stages	27	4	1
Nombre de participants	276	45	7
Nombre de stages annulés	3	1	0

# ENCADREMENT

## CRÉDITS DE FORMATION

Comme à chaque année SQA accompagne les entraîneurs dans leurs perfectionnements en offrant l'opportunité de faire de la formation continue. Ces formations contribuent à l'accréditation du statut d'entraîneur ainsi qu'à la certification (crédits d'éducation et gestion de risque) et la plupart sont des formations sont aussi disponibles aux bénéficiaires des parents et gestionnaires d'équipe.

Le soutien aux entraîneurs prend différentes formes:

- Ateliers d'automne
- Congrès
- Formations dans les clubs
- Accompagnement de clubs (Entraîneurs-chef, CA)
- Mentorat
- Certification d'entraîneurs (évaluation terrain)
- Formation en ligne

# ENCADREMENT

## COMITÉ DES RÈGLEMENTS

Le comité des règlements s'est récemment réuni pour mettre à jour les règlements du Chapitre 4 en intégrant les recommandations des intervenants clés du ski de compétition.

Les membres de ce comité étaient :

Caroline Pageau

Jocelyn Huot, Directeur général

Martin Durocher, Directeur de haute performance.

## COMITÉ DES OFFICIELS

Le comité des officiels, quant à lui, regroupe neuf représentants des officiels, un pour chaque région du Québec, avec Caroline Pageau comme présidente, Martin LaRichelière comme secrétaire, et Sunny Verreault, responsable du comité des officiels pour Ski Québec Alpin. Ce groupe se réunit virtuellement trois (3) à quatre (4) fois par an pour discuter notamment des besoins en formation et nommer les directeurs techniques pour les événements provinciaux non FIS.

Depuis la pandémie, Ski Québec Alpin (SQA) a adopté un modèle d'éducation principalement virtuel. Les formations des officiels pour les niveaux 1 et 2, ainsi que pour les délégués techniques, sont désormais proposées en ligne. Des formations sont également organisées en présentiel dans les régions. Pour la saison 2024-25, le calendrier des formations en ligne sera bientôt disponible sur le site de SQA. Nous offrirons un nombre limité de formations en ligne et prévoyons une augmentation des formations en présentiel dans les régions. Concernant le niveau officiel 3, nous proposerons une hybride c'est-à-dire en mode virtuelle et présentiel à l'automne et au printemps, sous réserve d'un nombre suffisant de participants.

Nous tenons à féliciter tous nos officiels qui ont obtenu leur certification et/ou sont passés à un niveau supérieur ! La formation est essentielle pour la relève et le futur de notre sport. Merci à tous pour votre implication !

	Mise à jour	Niveau 1	Niveau 2	Niveau 3
Virtuel	367	487	105	0
Présentiel	0	151	39	10
Hybride	0	0	0	10
Total	297	654	246	21

# ENCADREMENT

## CONSEIL D'ADMINISTRATION

Marianne Plamondon, Membre indépendante - Présidente

Elizabeth Kurth, Membre indépendante - Secrétaire

Gabriel Thibault, Membre indépendant - Trésorier

Carolyne Picard, Membre indépendante

Daniel Boivin, Membre indépendant

Antoine Michaud, Membre indépendant

Pierre-Antoine Morin, Membre issu de la SEMAC

Benoit Byette, Membre issu de l'Estrie

Annie Deschênes, Membre issue de la région de Québec

Gabriel Zaurrini, Membre issu des Laurentides

Mark Somers, Membre issu de l'Outaouais

## PRÉSENCE DES MEMBRES DU CONSEIL D'ADMINISTRATION

Administrateur	rôle	11-10-2023	9-11-2023	13-12-2023	10-01-2024	07-02-2024	10-04-2024	15-05-2024	19-06-2024	19-08-2024	3/10/2024	21-10-2024	30-10-2024	
		CA	CA	CA	CA	CA	CA	CA-présente	CA	CA-Budget	CA	CA- EF vérifié	AGA	
11	Marianne Plamondon	Présidente	1	1	1	1	1	1	1	1	1	1	0	1
11	Carolyn Pizand	admin ind.	1	1	1	1	1	0	1	1	1	1	1	1
11	Annie Deschenes	admin reg. skibec	1	1	1	1	1	1	1	1	0	1	1	1
12	Benoit Byette	admin reg. Estrie	1	1	1	1	1	1	1	1	1	1	1	1
12	Elizabeth Kurth	admin ind. - secrétaire	1	1	1	1	1	1	1	1	1	1	1	1
6	Daniel Boivin	admin ind.	0	1	1	1	0	1	0	1	0	0	1	0
11	Antoine Michaud	admin ind.	1	1	1	1	1	0	1	1	1	1	1	1
11	Pierre-Antoine Morin	admin reg. SEMAC	1	1	1	1	1	1	0	1	1	1	1	1
10	Gabriel Thibault	admin ind. - trésorier	1	0	1	1	1	1	1	0	1	1	1	1
3	Gabriel Zaurrini	admin reg. DLS	1	1	0	0	1	0	0	0	0	0	0	0
12	Mark Somers	admin. reg. Outaouais	1	1	1	1	1	1	1	1	1	1	1	1
<b>Employés</b>														
12	Jocelyn Huot	DG	1	1	1	1	1	1	1	1	1	1	1	1
2	Martin Durocher	DH-P						1	1					
			11	11	11	11	12	10	9	10	9	10	10	10



SKI QUÉBEC ALPIN



# MARKETING ET PARTENARIATS

# PARTENARIATS

Pour Ski Québec alpin, les partenariats, commanditaires et fournisseurs représentent une source de financement indispensable. La Fédération est donc constamment à la recherche de nouvelles opportunités de s'associer à des entreprises partageant les mêmes valeurs. Nous ne les remercions jamais assez et nous sommes très chanceux de les avoir avec nous année après année.

## PARTENAIRES PRESTIGE

### SPORTS EXPERTS

Depuis plus de 50 ans, Sports Experts est fier de promouvoir la pratique d'activités physiques par le biais de son association à de nombreux organismes, équipes professionnelles, athlètes, entraîneurs et organisateurs d'événements sportifs. Offrant une vaste gamme de vêtements, de chaussures et d'équipement de sport de marques renommées et exclusives à des prix concurrentiels, Sports Experts représente une valeur exceptionnelle pour le consommateur.

Sports Experts est actif et présent dans le circuit FIS du Québec, présentant une vingtaine de journées d'épreuves pendant l'hiver. Sports Experts est un partenaire prestige de la Fédération et commanditaire en titre de la Super Série Sports Experts présentée par Audi.

### AUDI ET LES CONCESSIONNAIRES DU GRAND MONTRÉAL

Avec ses 11 concessionnaires au Québec, 51 au Canada, Audi propose une série de véhicules haut de gamme partout au pays. Perfectionnisme et dépassement de soi, technologie et maîtrise; les connivences entre la marque allemande et le monde du ski alpin sont nombreuses. Depuis le 26 octobre 2011, les concessionnaires Audi du Grand Montréal appuient les programmes élites de Ski Québec alpin ainsi que l'ensemble des clubs du Québec. Annuellement, ils offrent gracieusement une voiture Audi à faire tirer lors du Tirage provincial, grand moyen de financement des clubs!

Les concessionnaires Audi du Grand Montréal sont des partenaires prestige de la Fédération et commanditaires de la Super Série Sports Experts, du programme de sport au féminin Ascension et du gala annuel La Rencontre au Sommet Audi.

# PARTENARIATS

## PARTENAIRES PRESTIGE

### KARBON

Schure Sports a plus de 20 ans d'expérience dans le milieu du commerce sportif et du design. Basée à Toronto, cette compagnie collabore avec plus de 17 équipes nationales et est engagée à supporter les athlètes élités, et ce, afin de développer le sport globalement. Les produits Karbon rencontrent toujours avec succès les exigences des meilleurs athlètes en sports de glisse.

Tous les athlètes de l'Équipe du Québec, ainsi que les entraîneurs, l'équipe de pavoisement, ainsi que les membres présents sur les compétitions portent fièrement leurs uniformes! Karbon est un partenaire prestige de la Fédération et est l'habilleur officiel des Équipes du Québec de ski alpin.

### PLACEMENTS MACKENZIE

Placements Mackenzie est fière de soutenir de longue date les sports de neige au Canada. En effet, elle investit depuis 30 ans dans les communautés de ski au pays. En partenariat avec Alpine Canada Alpin, Ski Québec alpin, Alpine Ontario Alpin et le Temple de la renommée du ski canadien, Mackenzie soutient les athlètes d'aujourd'hui et aide la nouvelle génération à grimper sur les podiums en appuyant les parents, le personnel d'entraînement, les clubs de ski et les programmes de mentorat.

Son programme Top Peak permet aux skieurs de partager leur implication dans leur communauté et contribue à activer leur plein potentiel. Ce concours récompense les communautés de ski les plus impliquées au Canada. Mackenzie est également partenaire en titre des championnats provinciaux québécois.

### ASSOCIATION DES STATIONS DE SKI DU QUÉBEC (ASSQ)

L'Association des stations de ski du Québec est un OBNL regroupant l'ensemble des stations de ski au Québec. Sa mission est de promouvoir et défendre les intérêts des stations, de favoriser le développement de la relève et de supporter l'industrie afin d'offrir aux skieurs des expériences mémorables. L'ASSQ nous offre gracieusement les passes provinciales pour l'ensemble des membres de l'Équipe du Québec incluant les athlètes et les entraîneurs. L'ASSQ aide aussi généreusement notre fédération dans le cadre d'alliance avec nos partenaires commerciaux et contribue grandement aux ententes entre les clubs et les montagnes.

# PARTENARIATS

## PARTENAIRES, COMMANDITAIRES ET FOURNISSEURS

### MONT ÉDOUARD

Le Mont Edouard est le fier partenaire du développement haut niveau québécois. Les programmes élites québécois sont fiers d'utiliser les pistes du Mont Edouard comme site d'entraînement et de développement de la relève olympique québécoise et canadienne.

### AIR CANADA

Air Canada est le plus grand transporteur aérien du Canada à proposer des services intérieurs et internationaux, desservant plus de 220 aéroports répartis sur six continents.

### LEVEL GLOVES

Tous les membres de l'Équipe du Québec de ski alpin ont des gants pour l'entraînement et des gants de courses incluant des overgloves. Leur confort et résistance est très apprécié.

### JULBO

Julbo offre le confort et l'excellence en terme de vision sur la neige et en entraînement pour les entraîneurs et le personnel SQA sur les pistes de ski.

Nous avons également d'autres entreprises qui nous accompagnent depuis plusieurs années comme **World Cup Supply**, **Thule Canada**, **Sportvac**, **Location légaré** et **ESIM** (Excellence sportive de l'île de Montréal)





**SKI QUÉBEC ALPIN**



# COMMUNICATIONS

# COMMUNICATIONS

## SITE WEB

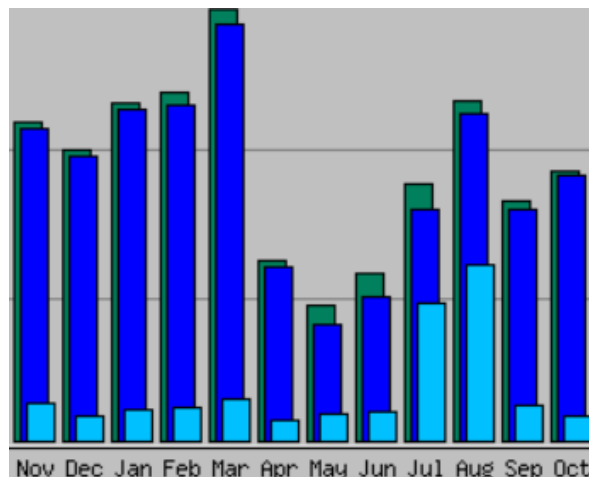
Le site Internet de la Fédération a une place fondamentale dans la stratégie de communications de Ski Québec alpin.

Notre site web permet d'informer les adhérents, les partenaires, les entraîneurs et les intervenants de toutes les différentes activités que nous proposons et réalisons dans l'année. Notre site web est aussi un moyen d'obtenir une vision plus large afin de faire connaître notre travail et nos services dans le monde.

Les différentes sections du site web sont mises à jour hebdomadairement par le biais de nouvelles (actualités), de photos, de vidéos, de résultats de courses, de règlements et de promotions des partenaires.

Nous calculons toutes ces données grâce à notre compte Google Analytics, ainsi qu'avec les statistiques disponibles directement sur notre site web.

- Nous comptabilisons un total de 732 208 pages vues sur [www.skiquebec.qc.ca](http://www.skiquebec.qc.ca)
- Le site web a été visité 292 374 fois avec une durée moyenne de 2 minutes.
- L'année est divisée en trois périodes d'affluence sur notre site : période moyenne d'août à décembre, période forte de décembre à mars (mois le plus fort) et période basse de mai à juillet.
- Nous avons également un bon pourcentage de nouveaux visiteurs se dirigeant vers notre site web.



# COMMUNICATIONS

## INFOLETTRE

Notre infolettre est un élément indispensable dans la stratégie de communications de notre fédération. Notre infolettre intitulée Ski-Renseigne est très importante dans la communication des informations aux membres. Notre bulletin d'information électronique est envoyé chaque semaine à plus de 10 500 adresses courriel différentes.

Du mois de juin au mois d'août, nous réduisons ce nombre car l'actualité du ski alpin québécois et mondial est considérablement réduite durant cette période.

C'est ici que nous partageons toutes les actualités, sous contenu à la fois attractif et pertinent pour notre audience grand public et nos membres. Nous publions les derniers résultats des compétitions, mettons en avant les athlètes québécois, proposant du contenu propre à l'Équipe du Québec, ainsi qu'à tous les événements liés au ski alpin de compétition québécois et mondial. Notre infolettre partage également les promotions et activités des partenaires commerciaux et financiers.



- Ski Renseigne : l'infolettre hebdomadaire est envoyée à plus de 10 500 contacts.
- En moyenne ce sont 43 % de nos abonnés qui ouvrent l'infolettre
- Le taux de clics est de 1.6 %

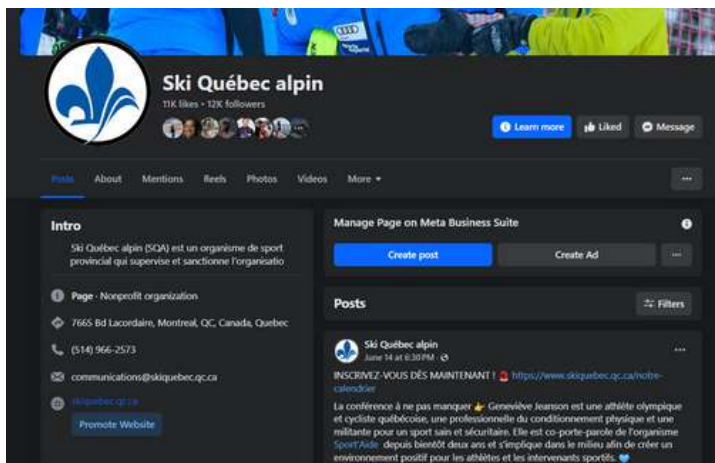
Selon l'application MailChimp, les statistiques moyennes pour des entreprises, équipes et organisations sportives sont : 29.4 % en taux d'ouverture et 4.4 % en taux de clics.

# COMMUNICATIONS

## RÉSEAUX SOCIAUX : FACEBOOK

Année après année, Facebook est devenu **la plateforme principale** des échanges avec les membres du ski alpin québécois. Nous savons que la majorité de nos membres y sont présents et c'est un média indispensable pour nous. Utilisée par les athlètes, leurs parents, les clubs, les fans, les médias et les partenaires, c'est l'endroit de prédilection afin d'engager des conversations avec les abonnés. Cette année, nous avons décidé d'y ajouter du contenu plus ciblé comme les informations sur les différents évènements de SQA, les diverses formations d'officiels ou d'entraîneurs et les résultats de nos circuits de courses.

Nous publions en moyenne 4 fois par semaine sur notre page en saison forte et en moyenne 2 fois par semaine dans le saison faible. Cela peut être du contenu propre, un relais d'article de notre site Internet, un partage d'un organisme que nous soutenons, des nouvelles de nos partenaires, etc.



- 12.5K Abonnés
- 8.8K en engagement dans la dernière année.
- 184K en portée organique

Nous pouvons en conclure que Facebook est encore notre plateforme la plus utilisée par nos membres. La portée, l'engagement et les abonnés augmentent à chaque année.

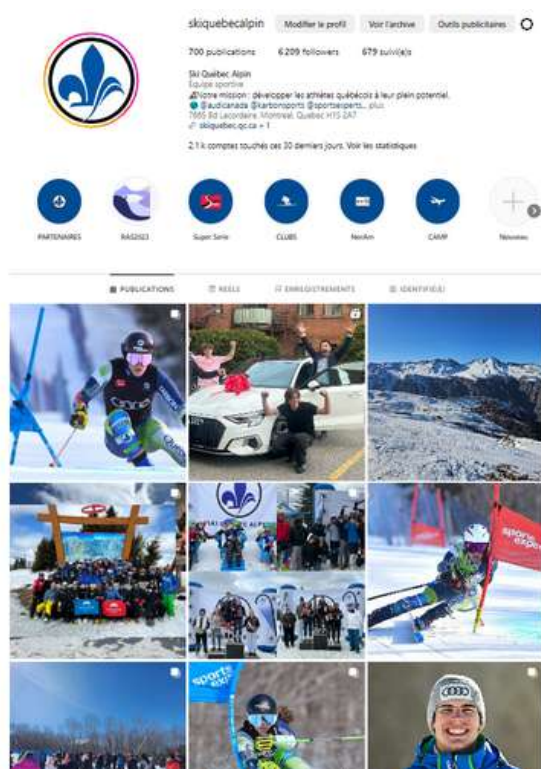
# COMMUNICATIONS

## RÉSEAUX SOCIAUX : INSTAGRAM

Cette année, nous avons davantage utilisé la plateforme Instagram pour immortaliser la saison sportive et les divers événements de la Fédération. Cette plateforme est notre deuxième réseau social le plus populaire.

Elle est utilisée pour publier du contenu en direct de grands événements sportifs, comme la Super Série Sports Experts présentée par Audi ou encore les championnats provinciaux ou les coupes Nor-Am. Nous souhaitons y partager la beauté du sport, ainsi nous sélectionnons des photos qui représentent l'avant, le pendant et l'après événement.

Les deux groupes de l'Équipe du Québec ont également chacun leur page Instagram, qui est une ressource formidable pour rester en contact avec les skieurs québécois et internationaux.



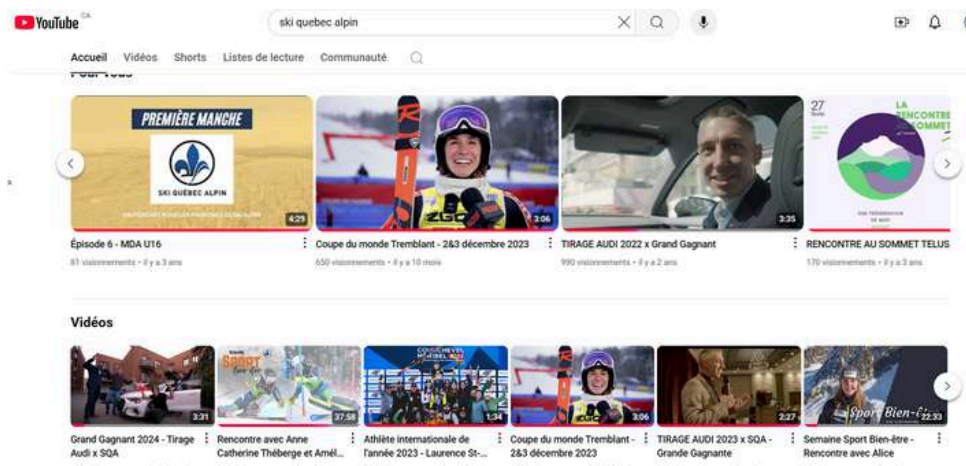
- 6 257 Abonnés
- Une couverture moyenne de 5K par publication.
- Une moyenne de 4.7K vues sur nos réels.
- Une moyenne de 305 J'aime par publication

# COMMUNICATIONS

## RÉSEAUX SOCIAUX : YOUTUBE

Nous ne souhaitons pas créer une grande attraction autour de cette plateforme mais elle nous est très utile pour avoir un retour sur les différentes statistiques et la portée de nos vidéos. Nous relayons le contenu publié sur nos différents médias sociaux. Nous souhaitons faire de notre chaîne YouTube, notre bibliothèque virtuelle de nos contenus multimédias.

Cette année, nous nous sommes concentré majoritairement sur les plateformes plus populaires pour la création de vidéos. Toutefois, les vidéos de format plus standard ont été mises en ligne sur la plateforme. Nous aimerions commencer à utiliser cette plateforme de plus en plus afin qu'elle devienne une ressource importante pour nos membres et la communauté du ski.



YouTube démontre un très grand potentiel pour la création de contenu de qualité. Nous souhaitons donc se mobiliser pendant l'année prochaine afin d'utiliser cette plateforme de manière plus efficace et créer des vidéos de qualité pour nos membres.

- 251 Abonnés
- 3.7K Visionnements
- Durée moyenne de visionnement de 2 minutes
- 35.5K impressions dans la dernière année, et 2.6% en taux de clics d'impressions

# ÉQUIPE SKI QUÉBEC ALPIN - CONTACTS

## SAISON 23-24

Jocelyn Huot, directeur général  
jhuot@skiquebec.qc.ca 514.966.2596

Martin Durocher, directeur haute performance  
mdurocher@skiquebec.qc.ca 450.821.2717

Daphné Asselin, responsable communications et partenariats  
communications@skiquebec.qc.ca 514.966.2573

Sunny Verreault, responsable du développement régional  
formation@skiquebec.qc.ca 514.966.2598

Yanique Verne, responsable du service aux membres  
sqa@skiquebec.qc.ca 514.966.2593

Marie Linda Nicolas Laguerre, chef comptable  
comptabilite@skiquebec.qc.ca 514.912.0003

Jonathan Blanchard, entraîneur chef de l'équipe du Québec masculine

Samuel Lacroix, entraîneur de l'équipe du Québec masculine

Yves Payer, entraîneur chef de l'équipe du Québec féminine

Claudiel Mey Plouffe, entraîneuse de l'équipe du Québec féminine

Thomas Côté et Samuel Lacroix, préparateurs physiques

Pierre Caron et Pierre Chapdelaine, pavoisement de la Super Série Sports Experts  
présentée par Audi

Karine Dumont, Médecine sportive

Marie-Hélène Paquette, Préparation mentale

Renée Spencer Junge, Ostéopathe

Marie-Hélène Bourbonnais, Nutrition

# NOTRE STRATÉGIE POUR LE FUTUR

## 01 PERFORMANCE

---

Assurer une présence constante d'athlètes et entraîneurs québécois, autant sur la scène nationale qu'internationale. Aider dans le dépassement de soi de manière sécuritaire et positive en créant des programmes, des opportunités et des formations axés sur le bien-être et la performance.

## 02 CROISSANCE

---

Assurer une croissance constante de l'organisation à la hauteur de nos ambitions et de celles de nos membres.

## 03 ENCADREMENT ET BIEN-ÊTRE

---

Assurer une structure d'encadrement axée sur la performance des athlètes, en mettant de l'avant un cadre positif et sécuritaire pour tous.

## 04 FINANCEMENT

---

Assurer un niveau de revenu stable et capable de soutenir l'ensemble des initiatives, programmes et encadrement du ski alpin québécois.





**SKI QUÉBEC ALPIN**



**MERCI DE  
VOTRE ATTENTION !**

**VOUS AVEZ DES QUESTIONS ? CONTACTEZ-NOUS !**

[www.skiquebec.qc.ca](http://www.skiquebec.qc.ca)

[communications@skiquebec.qc.ca](mailto:communications@skiquebec.qc.ca)

[jhuot@skiquebec.qc.ca](mailto:jhuot@skiquebec.qc.ca)