

Rapport Annuel 2011 • 2012



SKI QUÉBEC ALPIN

Version finale



## Le mot du Président

Chers membres,

La saison qui se termine marque le début d'une importante période de changements au sein du ski alpin compétitif. Le ski québécois, le ski canadien ainsi que le ski international vivront, au cours des prochains mois, une importante métamorphose qui influencera sur la façon dont nos programmes seront mis en place. Nous espérons être en mesure de continuer à vous offrir la même qualité de programmes qui ont permis au Québec de maintenir, au cours des dernières années, un rôle de chef de file sur la scène nationale.

La saison qui se termine marque aussi la fin d'un hiver où la météo a été aussi capricieuse qu'imprévisible. L'industrie du ski québécois aura effectivement connu une année très difficile. Je tiens donc à remercier les stations de ski ainsi que les fournisseurs d'équipements de ski qui nous ont supportés tout au long de cet hiver que plusieurs voudront sûrement rapidement oublier.

J'aimerais surtout remercier tous les bénévoles à travers le Québec qui nous permettent de mettre en place des événements de qualité, et ce, malgré les pires caprices de Mère Nature. Notre gratitude va aussi à nos partenaires financiers ainsi qu'au Ministère de l'Éducation du Loisir et du Sport sans qui la mise en place de nos programmes serait pratiquement impossible. Il en est de même de nos partenaires régionaux ainsi que l'ensemble des clubs du Québec à qui nos athlètes doivent un encadrement qui fait l'envie du Canada.

Finalement, je dois souligner le travail du personnel de Ski Québec alpin qui fournit un effort considérable et apprécié et à qui nous sommes tous redevables.



Martin Rochette  
Président de Ski Québec alpin

## Le mot du Directeur général

Chers membres,

Nous sommes très heureux de vous présenter le rapport annuel 2011-2012.

Les pages qui suivent se veulent un indicateur de performance des divers programmes offerts par notre fédération. Nous savons, si notre fédération est actuellement financièrement en santé, que le contexte économique et voir même météorologique, peuvent mettre à risque notre capacité de vous offrir des programmes qui seront à la hauteur de vos attentes.

Notre fédération est cependant chanceuse de pouvoir compter sur un réseau de bénévoles hors pair que l'on retrouve aux quatre coins du Québec skiable. Leur passion ainsi que leur dévouement font du Québec un véritable leader du ski alpin canadien. Nous sommes aussi chanceux de pouvoir compter sur des partenaires financiers exceptionnels ainsi que sur des programmes de support ministériels qui nous permettent d'offrir, à notre élite, un soutien de qualité.

Je suis, en tant que directeur général, supporté par une équipe qui est à la fois innovatrice, dévouée et qualifiée. Leur travail et leur quête de vous offrir les meilleurs programmes possibles est simplement incessible. Notre équipe est, de son côté, reconnaissante envers les membres du Conseil d'administration de Ski Québec alpin qui nous encadrent par le biais de leur grande sagesse. J'aimerais aussi remercier nos ambassadeurs qui nous soutiennent continuellement à même nos efforts de financement.

Finalement, nous sommes extrêmement reconnaissants envers l'ensemble des clubs et des régions du Québec qui permettent à nos athlètes de progresser dans ce sport qui est, sans aucun doute, le plus difficile de la planète.

Je vous souhaite donc « bonne lecture » et bon été!

Sincèrement ☺



Daniel P. Lavallée  
Directeur général

## Table des matières

<b>LE MOT DU PRÉSIDENT .....</b>	<b>2</b>
<b>LE MOT DU DIRECTEUR GÉNÉRAL .....</b>	<b>3</b>
<b>NOTRE MISSION .....</b>	<b>7</b>
<b>1. PLAN DE DÉVELOPPEMENT DE LA PRATIQUE SPORTIVE 2011-2012 .....</b>	<b>8</b>
Initiation .....	9
Récréation .....	10
Compétition .....	10
Excellence .....	11
Formation et perfectionnement .....	12
Gestion des réseaux de compétition.....	12
Sécurité et intégrité.....	13
Financement .....	13
Événements d'envergure .....	14
Jeux du Québec .....	14
Femmes dans le sport.....	15
<b>2. MEMBERSHIP.....</b>	<b>16</b>
Tirage Audi A3 .....	24
Programme Étoiles des neiges.....	24
Formation Officiels de course .....	24
Gestion de la location des équipements de sécurité.....	24
Inscriptions des coureurs en ligne .....	24
Assurances.....	25

<b>3. BILAN DE L'ÉQUIPE DU QUÉBEC</b> .....	<b>26</b>
<b>Équipe du Québec des femmes</b> .....	<b>27</b>
PRINTEMPS et ÉTÉ : préparation générale (mai à mi-octobre).....	28
AUTOMNE : préparation spécifique et pré compétition (mi-octobre à novembre) .....	28
HIVER : saison de compétition (décembre à avril) .....	29
<b>Équipe du Québec des hommes</b> .....	<b>31</b>
PRINTEMPS et ÉTÉ : préparation générale (mai à septembre) .....	32
AUTOMNE : préparation spécifique et précompétition (septembre à novembre) .....	32
HIVER : saison de compétition (décembre à avril) .....	33
<b>4. SITUATION FINANCIÈRE</b> .....	<b>35</b>
Produits .....	37
Charges .....	38
Levées de fonds et commandites .....	39
Bilan .....	40
<b>5. MISE EN MARCHÉ ET PARTENAIRES</b> .....	<b>41</b>
AUDi.....	42
ZIENER.....	42
TELUS .....	42
FGL SPORTS .....	43
BANQUE LAURENTIENNE.....	43
OSISKO .....	43
BANFF SKIBIG 3 .....	44
Van Houtte.....	44
Les Champions ne fument pas !.....	44
<b>6. COMMUNICATIONS</b> .....	<b>45</b>
Site Internet SQA .....	46
Ski-Renseigne.....	46
Visibilité .....	47
Conférence de presse .....	48
<b>7. PERFORMANCES DES CIRCUITS</b> .....	<b>49</b>

Championnats canadiens .....	50
Coupe Nor-Am AUDi.....	50
Super Série Sports Experts présentée par Audi .....	50
Critérium Intersport K2 .....	51
CanAm K2 KLM .....	51
Classique Val D'Irène .....	51
Championnat junior provincial OSISKO.....	52
Défi du Carnaval Banque Laurentienne .....	53
Regroupement Intro 2 .....	54
Programme para-alpin.....	55
Circuit universitaire alpin.....	56
<b>8. ENCADREMENT .....</b>	<b>57</b>
<b>Certification et perfectionnement des entraîneurs (SQA et FESC).....</b>	<b>58</b>
<b>Rapport de la coordonnatrice du développement .....</b>	<b>58</b>
<b>Comité des règlements 2010-2011 .....</b>	<b>60</b>
Membres du comité .....	60
Précision.....	60
Activités .....	60
Mandats .....	60
<b>Rapport des officiels .....</b>	<b>62</b>
<b>Membership .....</b>	<b>62</b>
<b>ANNEXES .....</b>	<b>64</b>
<b>MEMBRES DU CONSEIL D'ADMINISTRATION.....</b>	<b>71</b>



## SKI QUÉBEC ALPIN

### Notre mission

Ski Québec alpin est un organisme provincial à but non lucratif qui gère et sanctionne les programmes de ski compétitif au Québec. Elle fait la promotion du surpassement de soi-même, de l'excellence, du bien-être et de la santé par le biais du ski alpin et de la compétition.

### Notre vision

Faire du Québec, LE meilleur environnement sportif canadien en ski alpin compétitif.

### Nos valeurs

Intégrité : communiquer avec nos membres et partenaires avec franchise et transparence.

Combativité et détermination : être prêt à faire le travail nécessaire afin de se tailler une place au sein des communautés sportives et corporatives.

Imputabilité : être en mesure de répondre aux actions instaurées par la corporation.

Incessibilité : toujours avoir le désir et la volonté d'être au sommet de la performance en tant qu'organisme sportif provincial

## 1. PLAN DE DÉVELOPPEMENT DE LA PRATIQUE SPORTIVE 2011-2012

---

Vous trouverez, sur le site Internet de Ski Québec alpin (<http://www.skiquebec.qc.ca/page/27-plan-de-d-veloppement>;) le *Plan de développement de la pratique sportive du ski alpin québécois* (PDPS). Ce plan entame une nouvelle périodisation stratégique qui suivra dorénavant les cycles ministériels. Le PDPS répond aussi aux nouvelles exigences ministérielles en matière d'accès aux diverses subventions disponibles. Il nous aidera surtout à diriger les efforts de Ski Québec alpin dans la mise en place de son *Modèle de développement des athlètes* pour la période 2009-2013.

Tel que consigné par le MELS, le plan de la pratique sportive est avant tout un outil succinct de planification dont le projet le plus important sera la mise en place d'actions. L'objectif ultime sera de répondre aux principales problématiques qui auront été cernées à la suite d'une brève analyse du présent contexte du ski alpin compétitif québécois.

Il est important de noter que les indicateurs de performances inclus dans ce plan stratégique représentent une mesure qui évaluera soit les programmes mis en place afin d'atteindre les objectifs fixés (l'outil) soit les objectifs visés (barre trop haute ou trop basse). De façon plus importante; le PDPS permettra au Québec dans une direction commune, et ce, dans un contexte de collaboration.

Ce qui a été fait en 2011-2012 dans le cadre du PDPS :

### **Initiation**

Les principaux enjeux identifiés sont :

- Peu d'impact de la fédération à ce stade de développement,
- Manque d'expérience et de formation des entraîneurs.

Les principaux objectifs à atteindre sont :

- Pour la saison 2011-2012, mettre en place un programme SQA qui aura un impact positif sur le développement des athlètes,
- Pour la saison 2011-2012, mettre en place un programme de formation qui aura un impact positif sur l'encadrement des athlètes de ce niveau.

Ce qui a été fait en 2011-2012 :

Les cinq plus petites régions ont pris sous leur aile l'initiation des nouveaux skieurs à partir de 5 ans puisque les programmes d'écoles de ski ne répondaient pas à cette catégorie de jeunes skieurs. Puis, le regroupement Intro 2 a connu un franc succès avec la journée d'évaluation des habiletés motrices et le kombi la deuxième journée. Le niveau technique des jeunes est supérieur aux dernières années et les interventions des entraîneurs sont plus axées sur les priorités de développement

## Récréation

Les principaux enjeux identifiés sont :

- Circuit universitaire fragile et trop récréatif
- Peu d'impact de la fédération au niveau des programmes dédiés aux maîtres

Les principaux objectifs à atteindre sont :

- Pour la saison 2011-2012, augmenter de 300% le nombre de cartes FIS au sein des athlètes qui participent au circuit universitaire québécois
- Pour la saison 2011-2012, mettre en place un circuit provincial des maîtres

Ce qui a été fait en 2011-2012 :

- Cette année, le circuit universitaire a inclus 3 courses de slalom et 3 courses de géant sanctionnées par la FIS U. L'engouement pour ce circuit augmente de plus en plus et permet aux retraités du ce circuit de continuer de poursuivre leur passion tout en permettant une plus grande place aux études. Le circuit universitaire comptait, en 2011-2012, 35 compétiteurs détenteurs de carte FIS.
- Plusieurs discussions avec les représentants du programme « les maîtres » ont eu lieu. Nous aimerions ainsi proposer, étant donné le petit nombre de participants dans ce circuit, d'intégrer les maîtres dans le circuit junior provincial pour la saison 2012-2013. Les maîtres pourront ainsi participer à l'ensemble du circuit en étant intégrés selon leurs points canadiens. Puis, une place spéciale leur serait donnée lors de la finale : les « femmes maîtres » partiraient avant les femmes et les « hommes maîtres » avant les hommes. Cet événement consisterait en leur finale provinciale maître ainsi qu'afin de sélection pour le championnat canadien maître.

## **Compétition**

Les principaux enjeux identifiés sont :

- Manque de jours de ski au sein des programmes clubs K1 et K2.
- Manque de formations des entraîneurs.
- Être en mesure de maintenir le coût de participation à un bas niveau.

Les principaux objectifs à atteindre sont :

- Pour la saison 2011-2012, offrir au moins trois stages sur neige en sol québécois qui cibleront les athlètes de club du groupe d'âge K1, K2 et J1.
- À partir de 2009-2010, mettre en place au moins cinq opportunités de formation pour les entraîneurs de club qui encadrent les athlètes K1 et K2.

Ce qui a été fait en 2011-2012 :

- Stages K1 relève 2018 (janvier 2012) .
- Stage des équipes élites FIS (Valle Nevado-Octobre 2011).
- Stage K1 CANAM (mars 2012) .
- Stage K2 de vitesse (février 2012).
- Stage K2 CANAM (mars 2012).
- Formation provinciale (juin 2011 et juin 2012).
- Stage J OSISKO en vitesse (annulé pour manque de neige).
- Lors de ces stages, les entraîneurs présents ont reçu de la formation.

## **Excellence**

Les principaux enjeux identifiés sont :

- Coût de participation.
- Réalités scolaires.
- Maintien de l'excellence québécoise.

Les principaux objectifs à atteindre sont :

- À partir de la saison 2010-2011, se munir d'un site d'entraînement sur neige automnale en sol québécois.

- Pour l'été 2010, se munir d'une recommandation officielle d'un comité formé d'experts qui trouvera des pistes de solutions sur le plan scolaire, et ce, afin de répondre aux réalités du ski alpin compétitif de haut niveau.
- Assurer une représentativité québécoise au sein des plus hauts niveaux de performance de la pratique sportive.

Ce qui a été fait en 2011-2012 :

- Le Centre d'entraînement devrait être opération pour la saison 2012-2013, les négociations vont bon train, ce projet est de grande envergure.
- Représentation québécoise au sein des divers comités nationaux.
- CanAm K2, chez les hommes, nous avons eu 50% d'athlètes intégrant le top 10 au classement général. Chez les femmes, nous en avons eu 40%.
- CanAm K1, chez les femmes et les hommes nous avons eu 30% d'athlètes figurants dans le top 10 en géant. Puis en slalom, 30% chez les femmes et 20% chez les hommes.
- Mondiaux juniors (3 athlètes représentants Québec).
- Représentation québécoise à l'Équipe canadienne (5 filles et 6 hommes) .

### **Formation et perfectionnement**

Les principaux enjeux identifiés sont :

- Difficulté à recruter des officiels et des bénévoles parmi la nouvelle génération de parents.
- Difficulté pour SQA de répondre à son mandat ministériel dans le cadre de la formation des entraîneurs.

Les principaux objectifs à atteindre sont :

- À partir de la saison 2010-2011, augmenter le nombre total d'officiels de 5 % par année.
- Ski Québec alpin devient, à compter de l'hiver 2013, maître d'œuvre au niveau de la livraison du programme PNCE au Québec.
- Création d'une section dans le site dédiée aux travaux des officiels.

Ce qui a été fait en 2011-2012 :

- Modifications apportées au programme de formation niveau 3.
- ACA assumera le mandat de la formation des entraîneurs à partir de mai 2012.
- SQA a offert plusieurs stages de formations et de perfectionnement sur le territoire québécois.
- Refonte du site web au cours de l'été 2012.

## **Gestion des réseaux de compétition**

Les principaux enjeux identifiés sont :

- Manque de sites de slaloms géants.
- Coûts rattachés à l'organisation de concours.

Les principaux objectifs à atteindre sont :

- À partir de la saison 2011-2012, mettre en place un nouveau site de GS et ce, préférablement, dans la région des Laurentides.
- Assurer une révision tous les deux ans, de l'état de la situation au niveau de l'organisation des compétitions.

Ce qui a été fait en 2011-2012 :

- Site du Mont Garceau maintenant actif.
- Visite et support d'un site potentiel à la Réserve.

## **Sécurité et intégrité**

Les principaux enjeux identifiés sont :

- Renouvellement de l'inventaire de filets B de SQA

Les principaux objectifs à atteindre sont :

- D'ici le printemps 2013, augmenter de 60 % l'inventaire d'équipements de sécurité de SQA.

Ce qui a été fait en 2011-2012 :

- Achat de 100 nouveaux filets. SQA possède maintenant 375 filets de sécurité, soit, un peu plus de 6km.

## **Financement**

Les principaux enjeux identifiés sont :

- Assurer un financement qui saura répondre aux besoins des divers programmes de Ski Québec alpin

Les principaux objectifs à atteindre sont :

- Augmenter de 10 %, d'ici 2013, les revenus totaux venant du milieu corporatif.
- Augmenter de 10 %, d'ici 2013, les revenus générés par le biais de levées de fonds

Bilan à ce jour :

- Augmentation de 45% des revenus en argent du milieu corporatif
- Augmentation de 4.5% des revenus de levées de fonds

### **Événements d'envergure**

Les principaux enjeux identifiés sont :

- Absence de stratégie au niveau de l'organisation éventuelle d'événements majeurs au Québec

Les principaux objectifs à atteindre sont :

- Pour le printemps 2010, mettre en place une stratégie formelle en ce qui a trait à la tenue événement de niveau national et nord-américain (NAC et Championnats nationaux)
- Pour le printemps 2010, mettre en place, une stratégie formelle en ce qui a trait à la venue éventuelle d'un événement de niveau international (Championnat du monde junior, Coupe du Monde, etc.)

Ce qui a été fait en 2010-2011;

- Rencontre avec les responsables de la FIS (Atle Skaardal et Gunther Ujara) sur la tenue éventuelle d'une Coupe du Monde au Québec.
- Premières séries de recommandations approuvées par le Conseil d'administration de SQA.

Ce qui a été fait en 2011-2012;

- Sous le leadership de SQA, sensibilisation de la part des organismes provinciaux, auprès de ACA, de l'importance de mettre en place un stratégie nationale quinquennale.

## **Jeux du Québec**

Les principaux enjeux identifiés sont :

- Une répartition non équitable des quotas.

Les principaux objectifs à atteindre sont :

- Mettre en place, pour les Jeux du Québec 2011, une répartition des quotas qui ne réduira pas le présent nombre d'athlètes venant des petites régions, mais qui permettra aux autres régions de répondre à leurs besoins.

Ce qui a été fait en 2011-2012 :

- Nouvelle répartition des quotas réalisés et acceptation des résidents Ontariens dans l'événement.

## **Femmes dans le sport**

Les principaux enjeux identifiés sont :

- Manque de femmes de haut niveau (entraîneurs et officiels).

Les principaux objectifs à atteindre sont :

- D'ici le printemps 2013, augmenter de 5% le ratio hommes/femmes (en faveur des femmes) chez les entraîneurs et les officiels de haut niveau.

Ce qui a été fait en 2011-2012 :

- Amélioration de la section du site Internet dédiée à la promotion de la place des femmes dans le ski alpin de compétition.
- Recrutement d'entraîneur femme et suivi pour éventuellement avoir des femmes entraîneurs au niveau élite

## 2. MEMBERSHIP

---

TABLEAU 1 : STATISTIQUES – MEMBERSHIP DE 2009-2010 À 2011-2012

	2009-2010	2010-2011	2011-2012	% variation entre 10-11 et 11-12
Skibec	608	598	594	-1%
Estrie	548	527	553	5%
Outaouais	336	346	392	13%
Est-du-Québec	111	100	127	27%
Mauricie	93	93	117	26%
Saglac	171	164	155	-5%
Côte- Nord	97	109	91	-17%
Abitibi	97	85	85	0%
Laurentides	1076	1131	1228	9%
Universitaires	121	126	112	-11%
Maître	53	21	15	-29%
<b>Total</b>	<b>3310</b>	<b>3300</b>	<b>3469</b>	<b>5%</b>

- Le Québec a connu une augmentation de 5% pour la saison 2011-2012. Skibec, Saglac et la Cote-Nord ont connu une diminution cette année. Les Universitaires ont également eu une légère baisse de membres cette année. L'Est-du-Québec et la Mauricie sont les régions qui ont connu la plus grande hausse cette année avec 26% et 27% d'augmentation par rapport à la saison précédente. Les cartes maîtres souscrites par les parents des athlètes sont ajoutées à même l'effectif des régions. Les 15 membres du circuit des maîtres font des courses et des entraînements à l'extérieur du Québec avec une carte Maître et des points canadiens et/ou FIS.

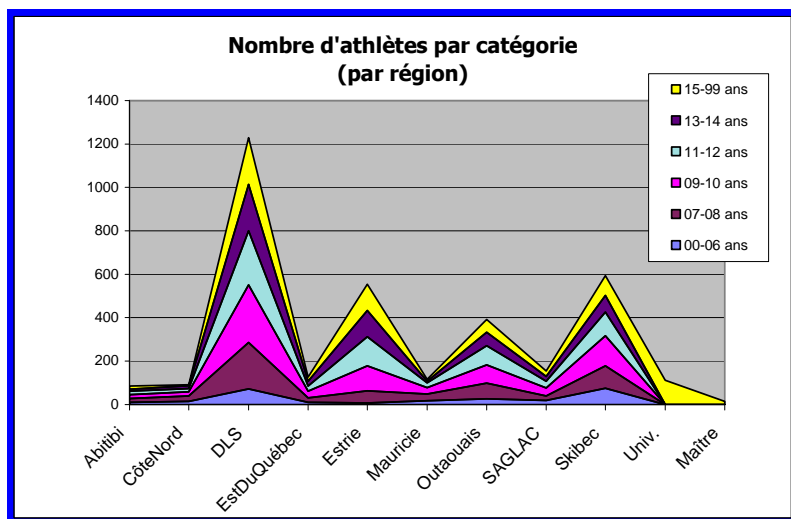
- TABLEAU 2 : RAPPORT DE MEMBERSHIP PAR TYPE DE CARTES 2011-2012

CATÉGORIES	HOMMES	FEMMES	TOTAL
Introduction	834	715	1549
K1 (SQA)	372	318	690
K2 (CDN)	291	253	544
J1 (CDN)	133	140	273
J2 (CDN)	50	37	87
Senior (CDN)	41	28	69
FIS	101	73	174
ASD (cartes handicapés)	0	1	1
Maitre (CDN)	14	1	15
Maître (SQA)	44	23	67
Entraîneurs	233	126	359
Officiels	239	154	393
Bénévoles et gestionnaires	1276	1072	2348
<b><u>Total</u></b>	<b>3628</b>	<b>2941</b>	<b>6569</b>

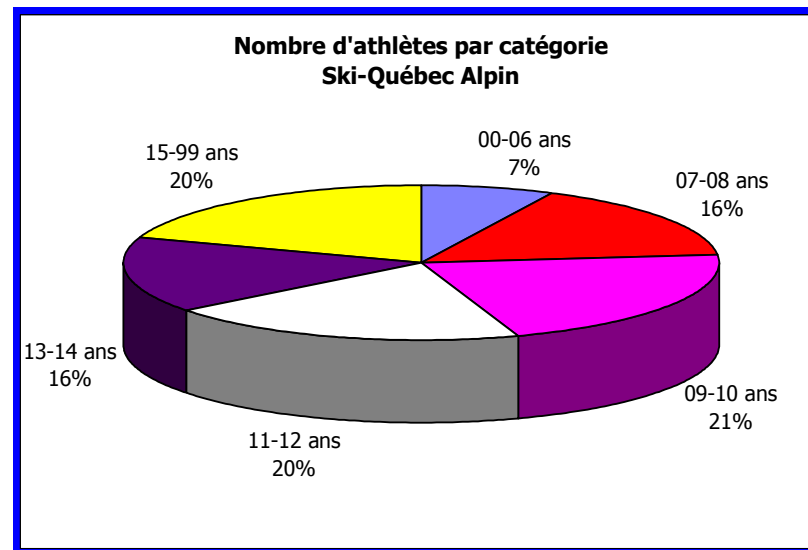
**TABLEAU 3 : NOMBRE D'ATHLÈTES PAR CATÉGORIE POUR LA SAISON 2011-2012**

Nombre d'athlètes par catégorie												
Catégorie	Abitibi	CôteNord	DLS	EstDuQuébec	Estrie	Mauricie	Outaouais	SAGLAC	Skibec	Univ.	Maître	Total
00-06 ans	10	15	72	10	7	18	26	19	75			252
07-08 ans	18	25	213	21	56	30	73	20	103			559
09-10 ans	18	19	266	30	115	30	83	38	139			738
11-12 ans	16	15	250	25	134	22	88	31	109			690
13-14 ans	9	13	212	22	121	8	62	21	76			544
15-99 ans	14	4	215	19	120	9	60	26	92	112	15	686
<b>Total</b>	<b>85</b>	<b>91</b>	<b>1228</b>	<b>127</b>	<b>553</b>	<b>117</b>	<b>392</b>	<b>155</b>	<b>594</b>	<b>112</b>	<b>15</b>	<b>3469</b>

**GRAPHIQUE 1 : NOMBRE D'ATHLÈTES PAR CATÉGORIE PAR RÉGION POUR LA SAISON 2011-2012**



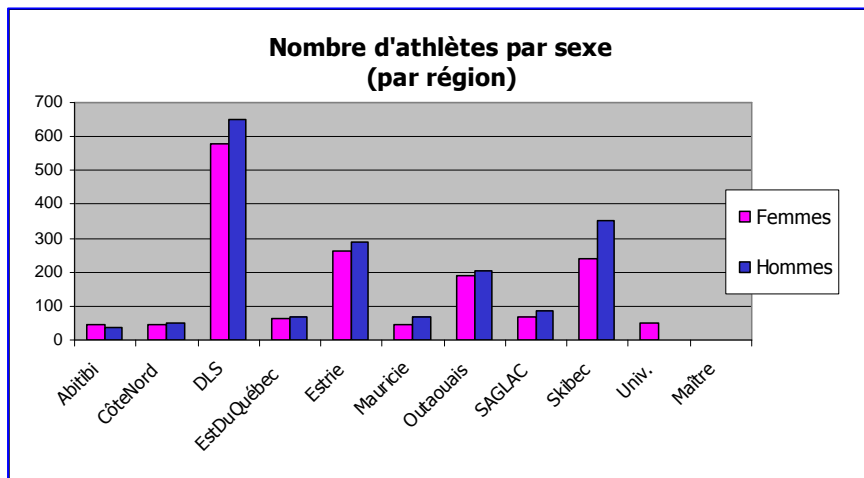
**GRAPHIQUE 2: NOMBRE D'ATHLÈTES PAR CATÉGORIE PAR % POUR LA SAISON 2011-2012**



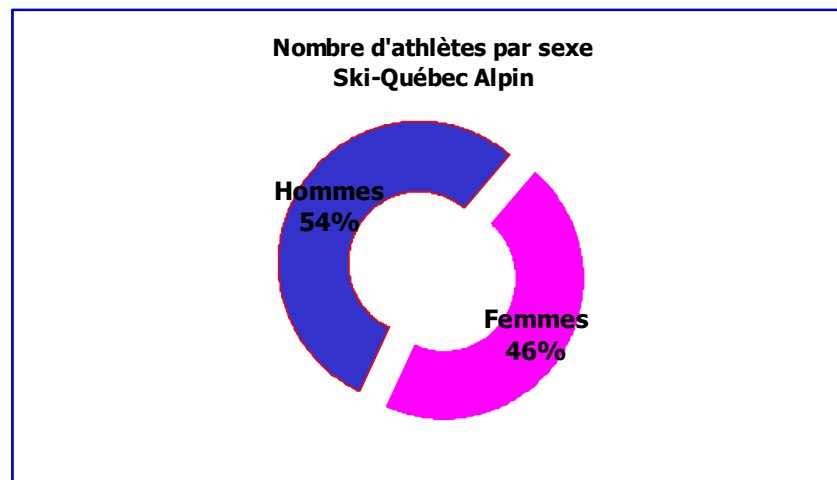
**TABEAU 4 : NOMBRE D'ATHLÈTES PAR SEXE POUR LA SAISON 2011-2012**

Nombre d'athlètes par sexe												
Sexe	Abitibi	CôteNord	DLS	EstDuQuébec	Estrie	Mauricie	Outaouais	SAGLAC	Skibec	Univ.	Maître	Total
Femmes	47	43	579	61	262	47	190	69	241	49	1	1589
Hommes	38	48	649	66	291	70	202	86	353	63	14	1880
<b>Total</b>	85	91	1228	127	553	117	392	155	594	112	15	3469

**GRAPHIQUE 3 : NOMBRE D'ATHLÈTES PAR SEXE PAR RÉGION POUR LA SAISON 2011-2012**



**GRAPHIQUE 4: NOMBRE D'ATHLÈTES PAR SEXE POUR LA SAISON 2011-2012**

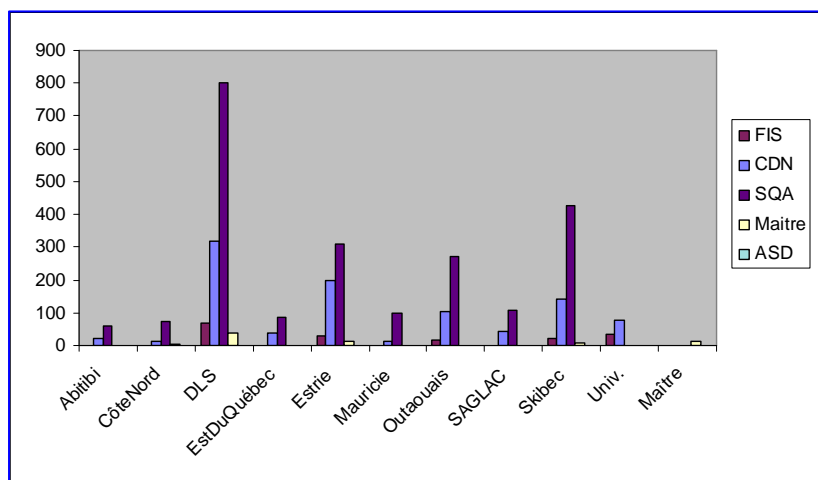


**TABLEAU 5 : NOMBRE D'ATHLÈTES PAR TYPE DE CARTE POUR LA SAISON 2011-2012**

Nombre d'athlètes par type de carte												
Catégorie	Abitibi	CôteNord	DLS	EstDuQuébec	Estrite	Mauricie	Outaouais	SAGLAC	Skibec	Univ.	Maître	Total
<b>FIS</b>			69	2	28		19	1	20	35		174
<b>CDN</b>	23	14	320	39	198	15	103	44	140	77		973
<b>SQA</b>	62	74	801	86	312	100	270	108	426			2239
<b>Maitre</b>		3	38		14	2		2	8		15	82
<b>ASD</b>					1							1
<b>Total</b>	85	91	1228	127	553	117	392	155	594	112	15	3469

Maître = coureurs de 19 ans et plus. (Les parents peuvent aussi prendre une carte maître via un club pour entraînement seulement).

**GRAPHIQUE 5 : NOMBRE D'ATHLÈTES PAR TYPE DE CARTE PAR RÉGION POUR LA SAISON 2011-2012**



**GRAPHIQUE 6 : NOMBRE D'ATHLÈTES PAR TYPE DE CARTE POUR LA SAISON 2011-2012**

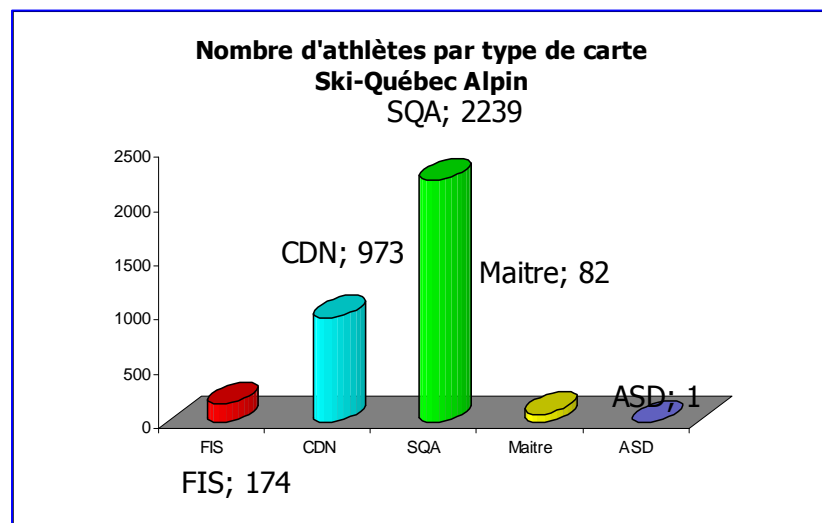


TABLEAU 6 : NOMBRE D'ATHLÈTES PAR RÉGION - COMPARATIF DE 2007 À 2012

Nombre d'athlètes par catégorie - Comparatif						
Catégorie	2007-2008	2008-2009	2009-2010	2010-2011	2011-2012	Variation
00-06 ans	187	196	182	207	252	22%
07-08 ans	518	492	533	518	559	8%
09-10 ans	702	686	682	682	738	8%
11-12 ans	730	700	651	666	690	4%
13-14 ans	581	562	553	539	544	1%
15-99 ans	700	643	709	688	686	0%
<b>Total</b>	<b>3418</b>	<b>3279</b>	<b>3310</b>	<b>3300</b>	<b>3469</b>	<b>5%</b>

GRAPHIQUE 7 : NOMBRE D'ATHLÈTES PAR RÉGION - COMPARATIF DE 2008 À 2012

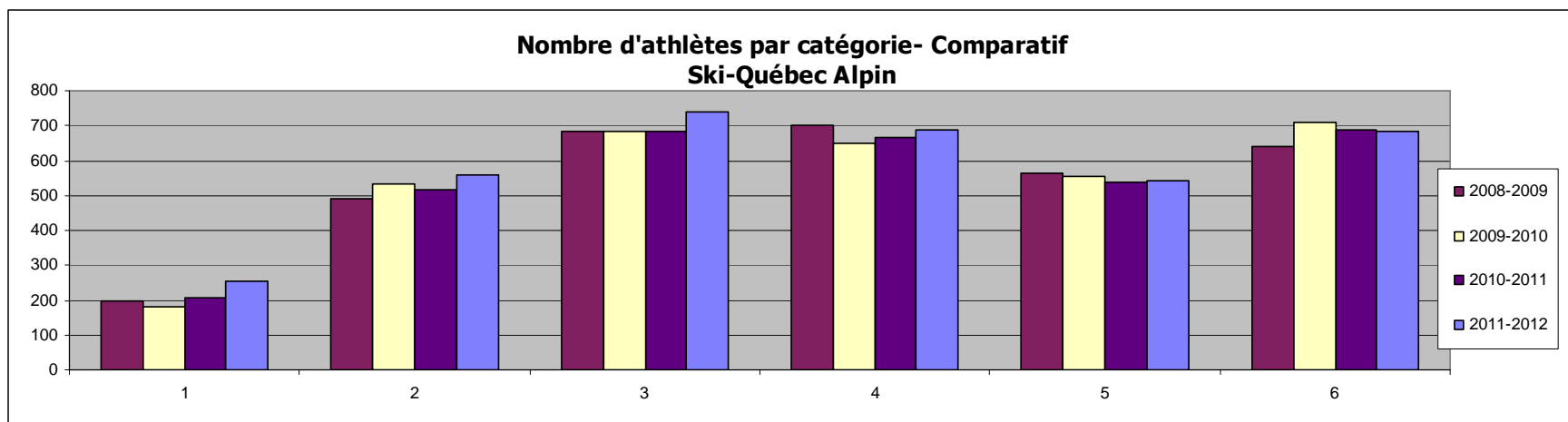
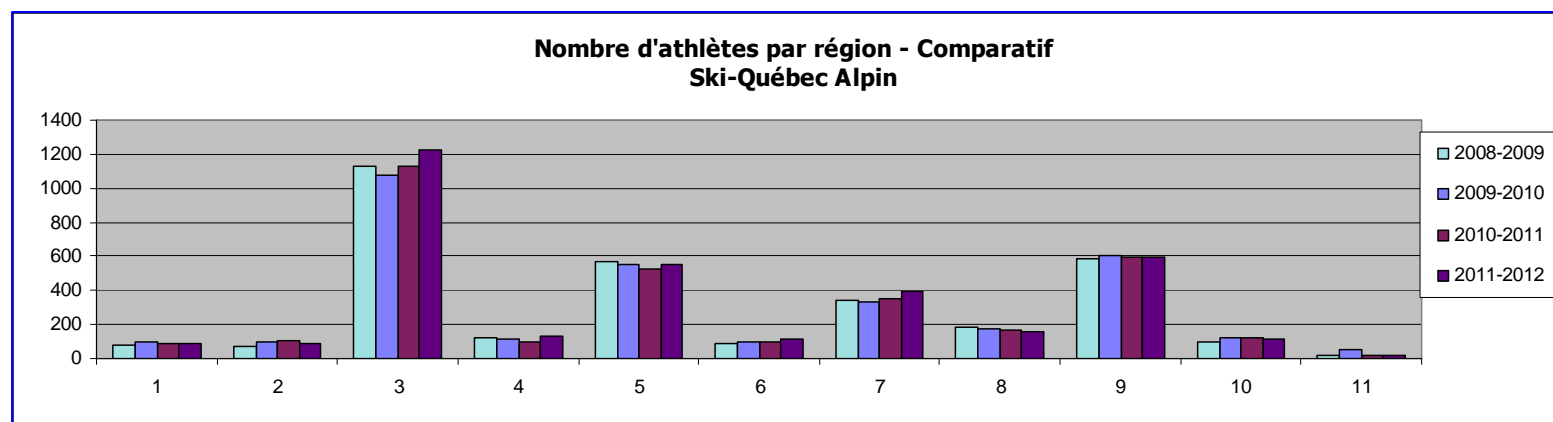


TABLEAU 7 : NOMBRE D'ATHLÈTES PAR CATÉGORIE - COMPARATIF DE 2007 À 2012

Nombre d'athlètes par région - Comparatif						
Région	2007-2008	2008-2009	2009-2010	2010-2011	2011-2012	Variation
Abitibi	92	82	97	85	85	
CôteNord	93	69	97	109	91	-17%
DLS	1120	1125	1076	1131	1228	9%
EstDuQuébec	123	126	111	100	127	27%
Estrie	570	565	548	527	553	5%
Mauricie	81	88	93	93	117	26%
Outaouais	372	343	336	346	392	13%
SAGLAC	189	187	171	164	155	-5%
Skibec	628	582	608	598	594	-1%
Univ.	102	95	121	126	112	-11%
Maître	48	17	52	21	15	-29%
<b>Total</b>	<b>3418</b>	<b>3279</b>	<b>3310</b>	<b>3300</b>	<b>3469</b>	<b>5%</b>

GRAPHIQUE 8 : NOMBRE D'ATHLÈTES PAR CATÉGORIE - COMPARATIF DE 2008 À 2012



### **Tirage AUDI**

Un peu moins de 42 000 billets de tirage ont été vendus cette saison à 5 \$ chacun. Ce tirage est encore une fois un succès. De plus en plus de clubs en font leur collecte de fonds officielle en retirant un grand profit.

Chaque athlète vend 8 billets à 5 \$ chacun. Les régions et les clubs peuvent toutefois vendre des surplus. C'est 50 % ou plus du montant qui retourne dans les clubs afin d'aider les différents programmes ainsi que les régions et les athlètes. Merci à AUDI!

### **Programme Étoiles des neiges**

Cette année, aucun matériel n'a été envoyé aux clubs. L'an prochain, ACA devrait réviser ce programme. Tous les clubs seront informés aussitôt que possible.

### **Formation des Officiels de course**

Des livres de niveau 1 et 2 officiel ont été envoyés à toutes les régions pour la formation. Il est encore difficile de répertorier le nombre exact de formations dans la Province puisque chaque région se charge elle-même de ces rencontres. Nous travaillons actuellement à l'implantation d'un logiciel informatisé qui pourra contenir le répertoire des personnes formées ainsi que leur mise à jour.

### **Gestion de la location des équipements de sécurité**

Nous avons 375 filets de sécurité et ils ont été utilisés tout l'hiver. Des réparations sont prévues dans le courant de l'été. De nombreux filets semblent en mauvais état. Nous allons dérouler les 375 filets à l'extérieur du stade en juin afin de veiller au bon entretien.

### **Inscriptions des coureurs en ligne**

Depuis trois ans, tous les entraîneurs du programme FIS peuvent inscrire leurs athlètes via le site Internet de SQA. Quelques options seront ajoutées l'an prochain afin d'aider encore plus les entraîneurs et les comités de courses.

## **Assurances**

Cette portion est très importante puisque tous les membres peuvent bénéficier d'une assurance responsabilité civile. Il est important de se référer à la page Internet de Ski Québec alpin dans la section *Assurances* afin de rester informé des différents changements.

### 3. BILAN DE L'ÉQUIPE DU QUÉBEC

---

## Équipe du Québec des femmes

TABLEAU 8 : BILAN DES ACTIVITÉS DE L'ÉQUIPE DU QUÉBEC DES FEMMES PAR MOIS, SAISON 2011-2012

	Mai	Juin	Juillet	Août	Septembre	Octobre	Novembre
Plan	<ul style="list-style-type: none"> <li>Évaluation et entraînement physique</li> <li>Compléter année scolaire</li> <li>Préparation générale</li> <li>Rencontre Parents</li> </ul>	<ul style="list-style-type: none"> <li>Préparation physique encadrée 3 à 4 fois semaine</li> <li>Évaluation</li> </ul>	<ul style="list-style-type: none"> <li>Préparation physique</li> <li>Évaluation physique</li> </ul>	<ul style="list-style-type: none"> <li>Préparation physique</li> <li>Évaluation physique</li> <li>Stage sur neige #1 La Parva, Chili</li> <li>Ski libre dirigé, GS et SL</li> </ul>	<ul style="list-style-type: none"> <li>Évaluation physique</li> <li>Préparation physique</li> </ul>	<ul style="list-style-type: none"> <li>Stage sur neige #2 Valle Nevado, Chili</li> <li>Évaluation physique</li> <li>Préparation physique</li> </ul>	<ul style="list-style-type: none"> <li>Stage sur neige #3 Panorama, BC</li> <li>SG,GS et SL</li> <li>Maintien physique</li> </ul>
	Décembre	Janvier	Février	Mars	Avril		
	<ul style="list-style-type: none"> <li>Stage sur neige #3 Panorama, BC</li> <li>NorAm Nakiska et Panorama</li> <li>Super série Qc</li> <li>Entraînement physique Mtl</li> <li>Régénération</li> </ul>	<ul style="list-style-type: none"> <li>Entraînement sur neige</li> <li>Entraînement physique</li> <li>Courses UNI USA</li> <li>Super série Qc</li> </ul>	<ul style="list-style-type: none"> <li>NorAm Colorado, USA</li> <li>Super Série Qc</li> <li>Eastern cup, Vt</li> <li>Entraînement</li> <li>Régénération</li> </ul>	<ul style="list-style-type: none"> <li>Entraînement</li> <li>NorAm Tech Qc</li> <li>NorAm Finals</li> <li>Championnats canadiens</li> </ul>	<ul style="list-style-type: none"> <li>Super Série finale</li> <li>Régénération</li> </ul>		

### **5.1 PRINTEMPS et ÉTÉ : préparation générale (mai à septembre)**

**Buts :** Préparation physique

**Réalisés :**

1. Bon entraînement physique d'après les évaluations physiques d'Actiforme.
2. Un stage d'entraînement physique décentralisé à Québec.
3. 18 entraînements sur neige à La Parva au Chili.

**Réflexions :**

1. Beaucoup de disparités dans les antécédents des athlètes au niveau de la préparation physique. Dépendamment du programme d'origine, on peut passer de peu de prédispositions à de bonnes bases solides.
2. Bon travail sur la neige. Le volume en période estivale devra être augmenté.

**Recommandations :**

1. La sélection des athlètes devrait s'effectuer le plus tôt possible afin d'intégrer les nouveaux athlètes le plus tôt possible.
2. Afin de maintenir la qualité du travail effectué, nous devons continuer de centraliser les entraînements physiques. Excellence vs Confort...
3. Nous devons augmenter le nombre de jours d'entraînements sur neige en période estivale.

### **5.2 AUTOMNE : préparation spécifique et pré compétition (septembre à novembre)**

**Buts :**

1. Mettre en place des méthodes de travail.
2. Travail technique et tactique en parcours et en ski libre (toutes les disciplines)
3. Initiation à la vitesse ! Inspections, sauts, trajectoires, etc.

**Réalisés :** La Parva (Chili) : 18 jours sur neige. Valle Nevado (Chili) : 10 jours sur neige. Panorama : 18 jours sur neige. 46 jours sur neige avant le premier départ en course Nor-Am.

**Réflexions :**

1. Le nombre de jours sur la neige a été insuffisant.
2. Manque de neige et fin de stage devancé à Valle Nevado (Chili)
3. Les athlètes montrent des insuffisances en vitesse.
4. Les athlètes ne semblent pas être sensibilisés au niveau du volume, de la qualité et de l'intensité exigés par notre programme. Cette réalité amènera des répercussions jusqu'au niveau national.

- Recommandations :**
1. Tenir un premier stage sur neige fin juin en Europe, un deuxième au Chili en début septembre et un troisième en Europe. Ensuite, faire un entraînement au MSA "si possible" afin de retarder le départ dans l'ouest. Viser 65 jours sur neige avant premier départ,
  2. Profiter de toutes les opportunités de skier libre/glisser en SG. Continuer d'organiser des mini-stages de vitesse à travers le Québec.
  3. Sensibiliser/informer les athlètes et les entraîneurs des programmes québécois sur les exigences de nos programmes.

### **5.3 HIVER : saison de compétition (décembre à avril)**

- Buts :**
1. Gagner les Super Séries Sports Experts, et Eastern Cup.
  2. Top-20 en Nor-Am technique.
  3. Top-15 en Nor-Am vitesse.
  4. Qualification aux Championnats mondiaux juniors à Roccarasso en Italie.
  5. Top 10 dans toutes les disciplines aux Championnats canadiens.
  6. Amélioration des rangs mondiaux (toutes disciplines);

- Réalisés :**
1. Super Série, Eastern Cup, Nor-Am : Médailles, podiums et bons résultats dans tous ces événements.
  2. 2 athlètes, Stephanie Marcil et Mikaela Tommy sont qualifiées pour les Championnats mondiaux juniors.
  3. 3 athlètes ont été nommées sur le Groupe Prospect d'Alpin Canada

- Réflexions :**
1. Très longue série de courses et beaucoup de voyages. (NorAm/Super Série décembre : 15 départs en 20 jours)
  2. Athlètes qui proviennent de « plus petits » programmes un peu déboussolés par l'intensité du calendrier, les attentes et les exigences du programme. Le chemin vers l'excellence ne s'arrête pas à l'Équipe du Québec.
  3. Carences importantes actuellement au Canada en vitesse chez les athlètes féminines.

- Recommandations :**
1. Plus de blocs d'entraînements de cinq, six, même sept jours consécutifs pour mieux préparer les athlètes aux exigences des semaines de championnats et des finales qui durent souvent de sept à dix jours.
  2. Être très constant et insistant quant à nos attentes du côté performance de l'athlète. Nos messages et attentes doivent être clairs. Élever le niveau de professionnalisme des athlètes et du programme en général.
  3. Continuer la préparation en SG/DH et participer à des épreuves de niveau adéquat afin de placer des athlètes parmi les meilleures au Canada dans ces disciplines.

Tableau 14 : Évolution du programme d'entraînement Équipe du Québec Femme de 2007 à 2012

Évolution du programme d'entraînement Équipe du Québec Femme de 2007 à 2012					
	2007-08	2008-09	2009-10	2010-11	2011-12
Jours ski avant course	60	54		57	46
Jours d'entraînements	83	85		83	77
Nombre de départs	48-50	35-46		54-61	45-52

## 5. Bilan Équipe du Québec – Hommes

TABLEAU 16 : BILAN ACTIVITÉS ÉQUIPE DU QUÉBEC HOMME PAR MOIS, SAISON 2011-12

	Mai	Juin	Juillet	Août	Septembre	Octobre	Novembre
<b>Plan</b>	Repos	Préparation physique encadrée	Préparation physique encadrée	Préparation physique encadrée	Fin du Stage au Chili	Stage a Valle Nevado Chili	Stage Panorama, BC
	Évaluation physique				Préparation physique encadrée	Évaluation physique	Entraînements/Chronométrages avec Équipes provinciales et Nationale
	entraînement physique	Évaluation physique	Évaluation physique	Stage sur neige (La Parva Chili)	Évaluation physique	Entraînement physique	Entraînement spécifique/ nor-am
	<b>Décembre</b>	<b>Janvier</b>	<b>Février</b>	<b>Mars</b>	<b>Avril</b>		
	Descente de Lake Louise (Nor-Am) annulé	Course Eastern cup	<b>Super Série Sports Experts</b>	Nor-Am Stowe 1 x GS, 1 x SL	<b>Super Série Sports Experts</b>		
	Nor-Am Nakiska(SG vitesse) Panorama (SL/GS/SG)	<b>Super Série Sports Experts</b> Mont-Ste-Anne (2 x SG, 2 x GS)	Mont-Saint-Sauveur (2 x SL)	Final Nor-Am & Championnats canadiens Massif & Mt-Ste-Anne	Stoneham & Le Relais (Québec) 2 x GS, 2 x SL)		
	<b>Super Série Sports Experts</b> (Mont-Blanc, Tremblant Qc.)	Repos récupération	Eastern Cup, Nor-Am (Vail)	DH, SG, SC, GS, SL	Stage Alpine Canada prospect annulé		
		Entraînements	Repos / récupération		Repos/Récupération		
			Entraînements		Évaluation physique		

### 5.1 PRINTEMPS et ÉTÉ : préparation générale (mai à septembre)

- Buts :** • Entraînements physiques sur neige : bases techniques du ski alpin.
- Réalisés :** • Bons entraînements physiques d'après les évaluations physiques d'Actiforme  
• dix-huit jours sur neige pour les membres de l'équipe du Québec.
- Réflexions :** • Entraînements physiques, voire à la possibilité d'un programme qui sera périodiquement décentralisé.  
• Augmenter le nombre de jours sur neige.
- Recommandations :** • Poursuivre avec une sélection tôt au printemps avant le premier stage sur neige.  
• Établir des stages d'entraînements physiques de façon à éduquer les athlètes, leur donner une chance de vivre à la maison pour deux ou trois mois dans l'année, et aussi, encore plus importants, leur donner l'opportunité de maintenir un niveau d'intensité élevée sans encadrement direct. Il devrait y en avoir un par mois à partir de mai donc, mai, juin, juillet, et peut-être août.  
• Durant les stages d'entraînements physiques (3 ou 4 jours) il devrait y avoir une emphase sur les exercices d'agilité, de coordination, etc. pour permettre aux athlètes afin d'augmenter leur autonomie et leur responsabilité.  
• Les tests lors des stages d'entraînements physiques doivent permettre d'identifier les faiblesses de façon à corriger le tir, athlète par athlète, pour la prochaine minipériode d'autonomie.

### 5.2 AUTOMNE : préparation spécifique et pré compétition (septembre à novembre)

- Buts :** Travail technique et tactique en parcours et en ski libre (toutes les disciplines) .  
Travail en vitesse sauts et trajectoires.
- Réalisés :** La Parva (Chili) : 16 jours sur neige. Stage Valle Nevado (Chili) Stage à Nakiska/Panorama 18 jours sur neige.  
44 jours sur neige avant le premier départ en course Nor-Am.
- Réflexions :** Repenser le stage de Valle Nevado au niveau des dates afin de ne pas revivre la situation du manque de neige.
- Recommandations :** • Premier stage sur neige fin juin en Europe.  
• La Parva (CHI) – Stage sur neige fin août début septembre.  
• 3<sup>e</sup> stage en Europe.  
• Entraînement au Mont Ste-Anne si possible afin de retarder le départ dans l'ouest.

### **5.3 HIVER : saison de compétition (décembre à avril)**

- Buts :**
- Gagner les Super Séries Sports Experts, et Eastern Cup;
  - Top-20 en Nor-Am technique;
  - Top-15 en Nor-Am vitesse;
  - Qualification aux Championnats mondiaux juniors au Massif & Mont-Ste-Anne.
  - Top 10 dans toutes les disciplines aux Championnats canadiens.
  - Amélioration des rangs mondiaux (toutes disciplines).
  - Veiller à bien gérer l'énergie des coureurs lors des jours de compétitions, d'entraînements, de repos et de récupération.
- Réalisés :**
- Super Série, Eastern Cup, Nor-Am : Nous avons obtenu de belles performances dans toutes ces séries.
  - William St-Germain s'est qualifié pour les championnats mondiaux juniors.
  - 4 athlètes ont été nommés sur le groupe prospect.
- Réflexions :**
- Plus de longues périodes d'entraînements de cinq, six, même sept jours d'affilée pour mieux préparer les athlètes aux exigences des semaines de championnats et finales qui durent souvent de sept à dix jours.
  - Être très constant et insistant quant à nos attentes du côté performance de l'athlète.
  - Mettre une grande priorité sur l'entraînement de GS, SL, les courses techniques et ensuite les projets de vitesse.
  - Nous devons faire un meilleur travail quant au maintien de la forme physique, force et de la puissance durant la saison.
  - Continuer l'éducation des athlètes quant à l'entretien de leur matériel.
- Recommandations :** Faire un suivi du maintien physique pendant l'hiver et le maintenir (responsabilité entraîneur / athlète).  
Élever le niveau de professionnalisme des athlètes en général.  
Garder le nombre de départ dans la fenêtre des 45 à 50.

TABLEAU 14 : ÉVOLUTION DU PROGRAMME D'ENTRAÎNEMENT ÉQUIPE DU QUÉBEC HOMMES DE 2007 A 2012

	2007-08	2008-09	2009-10	2010-11	2011-12
<i>Jours de ski avant course</i>	58	49	NA	40	45
<i>Jours d'entraînements</i>	94	85	NA	58	60
<i>Nombre de départs</i>	35-32	40	NA	48-50	43-57

## 4. SITUATION FINANCIÈRE

---

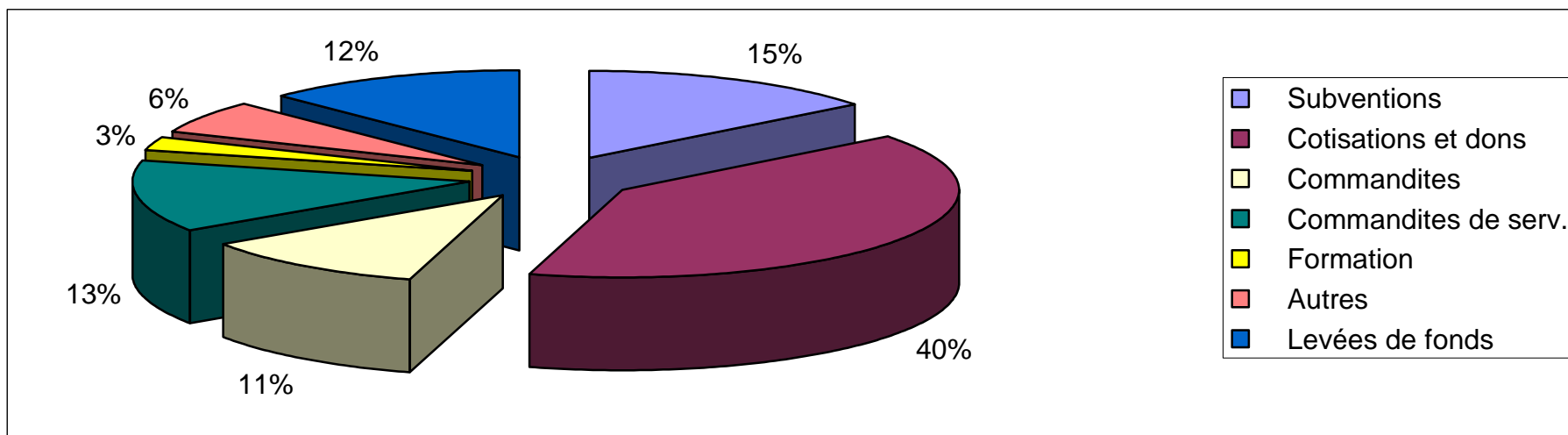
## SITUATION FINANCIÈRE

	31-05-2010	31-05-2011	31-05-2012
<b>PRODUITS</b>			
Cotisations et Fonds Sport Québec	1 408 127	1 412 698	1 340 685
Subventions	419 574	415 094	490 988
Commandites	257 000	267 500	371 250
Commandites de services	400 700	384 700	450 300
Formation	67 272	71 378	84 283
Levées de fonds	383 292	375 096	416 085
Autres	209 216	205 684	214 562
	<b>3 145 181 \$</b>	<b>3 132 150 \$</b>	<b>3 368 153 \$</b>
<i>% d'aide gouvernementale</i>	<b>13,3%</b>	<b>13,3%</b>	<b>14,6%</b>
<b>CHARGES</b>			
Administration, délégations et services aux membres	720 152	715 995	787 180
Fond développement Régional	628 616	608 045	469 086
Commandites de services	400 700	384 700	450 300
Retour aux clubs	285 437	272 987	364 765
Équipes	648 103	692 436	819 870
Cotisation Alpine Canada Alpin	276 390	261 564	267 591
Formation	46 518	49 798	59 712
Levées de fonds	128 301	131 767	142 772
	<b>3 134 217 \$</b>	<b>3 117 292 \$</b>	<b>3 361 276 \$</b>
<b>EXCÉDENT (INSUFFISANCE)</b>	<b>10 964 \$</b>	<b>14 858 \$</b>	<b>6 877 \$</b>
<b>EXCÉDENT CUMULÉ</b>	<b>311 123 \$</b>	<b>325 981 \$</b>	<b>332 858 \$</b>
<b>EXCÉDENT CUMULÉ NON AFFECTÉ</b>	<b>231 754 \$</b>	<b>269 608 \$</b>	<b>269 665 \$</b>

## PRODUITS

Les revenus de **Cotisations et Fonds Sport Québec** ont diminué de 5.1%. Les variations, dans cette section, sont rarement causées par une fluctuation venant d'une seule rubrique comptable, mais sont plutôt le résultat de légères fluctuations, négatives et/ou positives à même les programmes de dons et les diverses cotisations des membres. Les revenus de **subventions** gouvernementales ont augmenté de 18.2%. En effet SQA a réussi à obtenir, pour la saison 2011-2012, une augmentation d'aide financière pour les organisateurs d'événements internationaux et nationaux. Les revenus en commandites connaissent une augmentation de 38.7% liée à certaines ententes à échelle croissante, à l'avenue de Osisko comme partenaire prestige ainsi qu'à des revenus de commandites reportés de la saison précédente. Les **commandites de services** ont aussi augmenté, mais de l'ordre de 17%. Une réévaluation de la valeur des produits et services offerts par les divers fournisseurs et commanditaires a révélé une valeur accrue de certains produits, dont celle des véhicules AUDI. Les revenus générés par la **formation** ont augmenté pour une deuxième année consécutive et cette fois-ci, de l'ordre de 18%. Un résultat non attendu étant donné les caprices de dame nature qui a forcé l'annulation de certains stages prévus. Les revenus de **levées de fonds** sont à la hausse de l'ordre de 8% et due au succès de la Rencontre au sommet TELUS 2011 et du tirage provincial de la AUDI A3. En ce qui a trait aux **autres** revenus (taxes courses, taxe sécurité, délégations hors province, etc.), les données demeurent relativement stable.

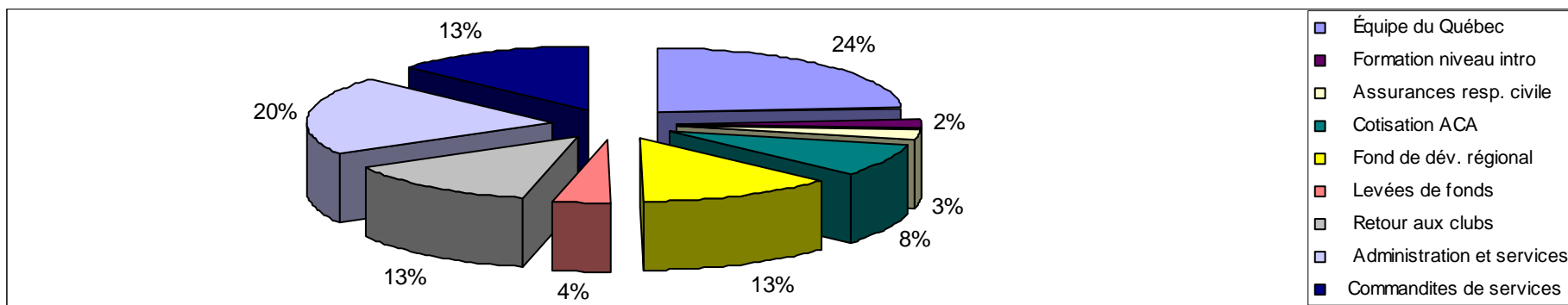
GRAPHIQUE 8 : RÉPARTITION DES REVENUS 2011-12 PAR TYPE DE PRODUIT (%)



## CHARGES

Les charges « **administration, délégations et services** » ont augmenté de 10%. Cette hausse est causée, en partie, par les frais associés à la délégation qui a participé au Championnat J1 national. Les dépenses de l'**Équipe du Québec** sont à la hausse et encore une fois les effets financiers venant de l'absence d'un programme de développement national se font sentir au niveau de l'Équipe du Québec. En effet notre nouveau mandat de développement national vient avec des charges plus importantes puisque les athlètes de l'Équipe du Québec qui doivent suivre des circuits de plus haut niveau, dont le Québec en est rarement l'hôte. La rubrique de **retour aux clubs** est en hausse grâce à un support accru de la Fédération envers les organisateurs d'événements. Les **cotisations ACA** sont demeurées relativement stables, mais tout de même en augmentation en ce qui a trait au niveau du nombre de membres dans certaines catégories. Les dépenses du programme de **formations des entraîneurs** niveau introduction ont augmentés de 20%. Ceci est en lien avec la hausse des revenus du même programme (voir Produits). Il en est de même des charges liées aux **collectes de fonds** qui sont aussi à la hausse. Entre autres, le succès financier de la Rencontre au sommet TELUS 2011 est indissociable du niveau des dépenses accrues lié au nombre de participants.

GRAPHIQUE 9 : RÉPARTITION DES DÉPENSES 2011-12 PAR TYPE DE CHARGE (%)

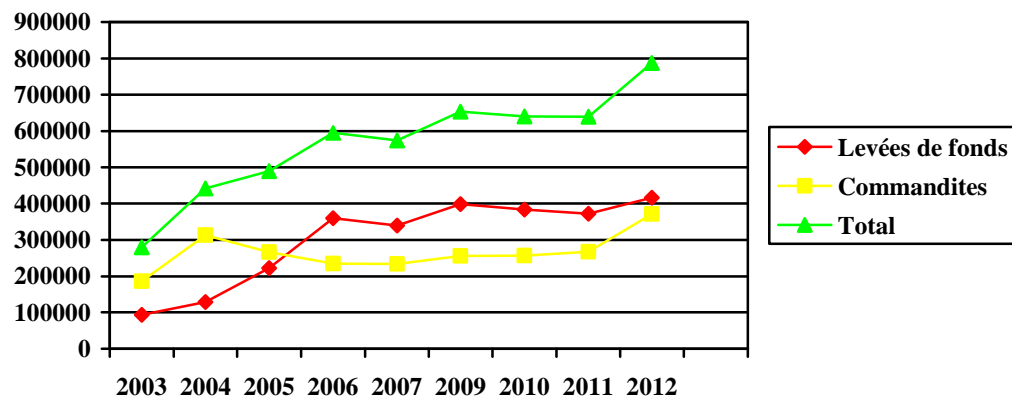


## 6.5 LEVÉES DE FONDS ET COMMANDITES

TABLEAU 18 : ÉVOLUTION DES REVENUS EN LEVÉES DE FONDS ET EN COMMANDITES EN SUPPORT FINANCIER DE 2008 À 2012

Année	2008-09	2009-10	2010-11	2011-12
Levées de fonds	398 099	383 292	375 096	416 085
Commandites \$\$\$	256 000	257 000	267 500	371 250
TOTAL	654 099	640 292	642 596	787 335

GRAPHIQUE 10 : ÉVOLUTION DES REVENUS EN LEVÉES DE FONDS ET EN COMMANDITES EN SUPPORT FINANCIER DE 2003 À 2012



**BILAN  
AU 31 MAI 2012**

	31-05-2012	31-05-2011
<b>ACTIF</b>		
<b>ACTIF À COURT TERME</b>		
Encaisse	257 805	332 263
Dépôts à terme	283 334	281 092
Débiteurs	147 993	144 551
Frais payés d'avance	71 260	7 216
	<b>760 392 \$</b>	<b>765 122 \$</b>
<b>IMMOBILISATIONS</b>		
	63 193	56 373
	<b>823 585 \$</b>	<b>821 495 \$</b>
<b>PASSIF</b>		
<b>PASSIF À COURT TERME</b>		
Comptes fournisseurs	279 475	210 565
Frais courus	31 011	38 193
Dû à la Fédération Québécoise de ski	140 366	79 953
Provision déductible ass resp.civile	20 000	20 000
Revenus reportés	19 875	146 803
	<b>490 727 \$</b>	<b>495 514 \$</b>
<b>ACTIFS NETS</b>		
INVESTIS EN IMMOBILISATIONS NON AFFECTÉS	63 193	56 373
	269 665	269 608
	332 858	325 981
	<b>823 585 \$</b>	<b>821 495 \$</b>

## 5. MISE EN MARCHÉ ET PARTENAIRES

---

## AUDI

Ski Québec alpin est très fière d'avoir accueilli AUDI à même sa famille de partenaires cette saison. L'incessibilité d'AUDI d'être un leader du développement à même de l'industrie automobile est bien en ligne avec les valeurs que s'est donnée Ski Québec alpin. Commanditaire de la Super Série et de l'Équipe du Québec, la marque AUDI a été très visible tout au long de la saison de ski 2011-2012.

Le plus grand impact sur le ski québécois s'est ressenti par le biais d'un tirage d'une AUDI A3 qui aura généré plus de 190 000.00\$ à tous les niveaux de la structure de développement québécois.

- Le tirage A3 2012: 42 000 billets ont été vendus sur une possibilité de 45 000 billets et 31 000 coupons avec l'information client a été retournée à l'agence de communication. Comme les autres années, des concours de retour de coupons ont été mis sur pied afin de dynamiser la vente et le renvoi de ces coupons : chaque mois, une perceuse de marque DeWalt a été offerte au gagnant. Chaque club organise la vente des billets à sa façon, globalisant ou individualisant la vente, regroupant les coupons ou laissant les acheteurs nous renvoyer individuellement la partie détachable.

## ZIENER

Marque internationale de renommée, ZIENER a encore habillé l'Élite québécoise cette saison. Les vêtements et tenues de compétition ZIENER de qualité remarquable ont habillé les membres de l'Équipe du Québec, d'équipes régionales et de clubs. Les tenues de compétition ZIENER offrent un des matériels les plus performants du marché. Ziener, qui ne sera malheureusement pas de retour la saison prochaine en tant que fournisseurs de vêtements et de tenues de compétition à l'équipe du Québec, continuera à supporter notre élite en tant que fournisseur de gants et de bonnets. Ski Québec alpin tient à sincèrement remercier ZIENER pour le support des dernières années.

## TELUS

Le 10e anniversaire de partenariat entre Ski Québec alpin et TELUS approche à grands pas. Le ski québécois est extrêmement privilégié d'être en mesure de communiquer par le biais du réseau TELUS. Principal commanditaire de la Rencontre au Sommet, TELUS offre un soutien considérable à cette importante collecte de fonds qui aide à financer l'élite québécoise et canadienne. TELUS est le fournisseur des communications de Ski Québec alpin mais aussi des principaux programmes régionaux à travers le Québec. Partenaire de la Super Série, TELUS est aussi un des principaux commanditaires de l'Équipe du Québec de ski alpin.

## **FGL Sports**

La saison 2011-2012 concluait la 31e année de partenariat entre Ski Québec alpin et la marque Sports Experts. Partenaire prestige et commanditaire en titre de la Super Série ainsi que principal partenaire de l'Équipe du Québec, Sports Experts maintient, année après année, un support financier qui assure la mise en place de programmes et de circuits élités de qualité.

FGL Sports nous a permis, en 2010, d'agrandir notre famille de partenaires en impliquant la bannière Intersport dans le ski québécois. Intersport supporte la mise en place de notre Championnat provincial K2 (U16 en 2013). Ski Québec alpin est extrêmement fier et privilégié d'être associé à ces deux prestigieuses bannières. Les magasins Sports Experts et Intersport offrent des articles de sports de qualité à des prix qui sont aussi compétitifs que nos athlètes. Prenez le temps de les supporter et de les remercier lors de vos prochains achats d'articles de sports.

## **BANQUE LAURENTIENNE**

Partenaire prestige de Ski Québec alpin, La Banque Laurentienne est le commanditaire en titre des circuits K2 régionaux. La presque totalité du support offert par cette institution financière est directement réinjectée dans le principal programme élite québécois. La Banque Laurentienne est également omniprésente sur le terrain et leurs représentants pouvaient être vus dans le cadre des circuits régionaux K2 (U16 en 2013) Banque Laurentienne. Commanditaire en titre du Championnat provincial K1 (U14 en 2013), de la CANAM K1 (U14 en 2013) ainsi que partenaire du Défi du Carnaval, la Banque Laurentienne est partout où nos athlètes vivent le rêve d'éventuellement exceller aux plus hauts niveaux sportifs.

## **OSISKO**

Corporation Minière Osisko est une société minière basée à Montréal, Québec. La compagnie se concentre sur l'acquisition, l'exploration, le développement et l'exploitation de propriétés aurifères, dans le but de devenir un producteur aurifère intermédiaire de premier plan. Partenaire de la Super Série, de l'Équipe du Québec et des équipes régionales élités, Osisko supporte financièrement le réseau élite québécois et canadien, et ce, à partir des équipes régionales K2 (U16 en 2013) jusqu'à l'Équipe canadienne. Il est à noter qu'Osisko a cependant choisi exclusivement le Québec comme partenaire provincial.

## **Banff SKIBIG 3**

Ski Big 3 célèbre sa 4e année de partenariat avec le ski québécois. L'entreprise a contribué au ski compétitif québécois en offrant plusieurs voyages qui ont été tirés dans le cadre de levées de fonds (gala, concours AUDI en ligne), ce qui leur a permis de rejoindre les membres SQA ainsi que le grand public impliqué dans l'industrie du ski alpin. « Commanditaire » de Ski Québec alpin, Banff Ski Big 3 est également un supporteur financier de l'élite québécoise. Il est également le site d'entraînement officiel, dans l'Ouest canadien, de l'Équipe du Québec de ski alpin.

## **Van Houtte**

« Partenaire » de ski Québec alpin, Van Houtte en est à sa troisième année de support financier de l'Élite québécoise. Cette marque très connue du milieu de la torréfaction est partenaire de la Super Série Sports Experts ainsi que commanditaire de l'Équipe du Québec de ski alpin. Évidemment, café et hiver vont main dans la main et nos circuits sont privilégiés d'avoir la présence de la caravane Van Houtte lors de nos événements.

La marque Keurig s'est ajoutée cette saison à notre famille de partenaires et l'extraordinaire qualité des produits Keurig combinée au Café Van Houtte est parfaitement de nos programmes qui tentent d'offrir à nos athlètes tous les outils qui les aideront à atteindre les plus hauts niveaux de performance.

## **Les Champions ne fument pas !**

Cette campagne de lutte contre le tabagisme en était à sa 13<sup>e</sup> année de partenariat avec Ski Québec alpin. Utilisant le ski alpin de compétition comme support de diffusion, la campagne est solidement ancrée dans les clubs et régions de la province et facilement identifiable à Ski Québec alpin. Les Champions ne fument pas est la seule campagne anti tabagisme qui fait la promotion d'un mode de vie où la santé prime et où un corps sain dans un esprit sain est significatif d'une vie où tout est réalisable.

## 6. COMMUNICATIONS

---

## **Site Internet SQA**

Le nombre de visites sur le site de Ski Québec alpin ne cesse d'augmenter année après année ce qui prouve qu'il est votre source d'informations privilégiées pour suivre l'actualité du ski de compétition à travers la Province. Sur l'année 2011, le nombre de visites a augmenté de 21 % passant de 246200 à 298817 visiteurs uniques.

Notre priorité chaque jour est d'enrichir de photos, de vidéos, de manchettes, de résultats de courses, il doit être informatif, mais aussi pratique. Le site a une cible locale, mais aussi nationale. On y parle des régions, des clubs, mais aussi de l'industrie du ski en général.

La Planète Skiable La Presse permet en un clic d'avoir accès à toute cette information sur l'actualité du ski au Québec et dans le Monde.

Les médias sociaux (Facebook et Twitter) tiennent une part importante également dans l'échange d'informations auprès des membres. Ces plateformes sont une continuité du site web. Ce sont d'excellents véhicules d'informations, d'image et de dynamisme.

## **Ski-Renseigne**

L'infolettre hebdomadaire Ski Renseigne est envoyée à chaque semaine à tous les passionnés de ski, membres de SQA, athlètes, partenaires et autres. C'est presque 6800 personnes qui reçoivent ce bulletin électronique chaque jeudi. Véritable source d'informations, le Ski Renseigne regroupe toutes les nouvelles de la planète skiable tant au niveau provincial qu'international. Les résultats de courses, des nouvelles des régions, des offres mettant en avant nos partenaires, des photos... En bref, c'est un résumé exhaustif de tout ce qui s'est déroulé dans la semaine dans le monde du ski.

Soutenu par notre partenaire TELUS, le bulletin est un véhicule de communication du ski de compétition au Québec, et ce, à tous les niveaux. Le taux d'ouverture (+70%) prouve l'importance et l'intérêt des amoureux du ski en quête sans cesse d'informations sur leur passion. Les éditions du Ski-Renseigne sont envoyées par le responsable des communications et du service aux partenaires tout au long de l'année. Le SR a donc tenté d'offrir une vision réaliste, impartiale et équilibrée d'une saison riche, le tout embelli de photos pour rendre votre lecture des plus agréables.

## Visibilité

Le ski alpin obtient une grande visibilité dans les médias. Que ce soit dans la presse écrite, la télévision ou encore la radio, notre discipline est suivie par des milliers de passionnés chaque semaine (RDS, La Presse, Ski Presse, Radio Canada, Sportcom, Journal de Montréal, TVA Sports, 98,5fm...) Les performances de nos québécois en Coupe du Monde, notamment le premier podium de Marie-Michèle Gagnon à Are en Suède cet hiver, a permis à notre sport de briller sur la scène mondiale. Et bien entendu, tous les autres athlètes québécois de l'équipe canadienne profitent de cette exposition.

L'émulation créée autour de l'équipe canadienne fait en sorte que les médias s'intéressent toujours un peu plus à la relève présente via l'équipe provinciale, mais aussi en régions. Il y a comme chaque année beaucoup plus d'articles écrits dans les médias québécois que dans toutes les autres provinces réunies. N'oublions pas que le Québec possède le plus nombre de pratiquants dans le Canada.

La collaboration de Mario Brisebois en tant que chroniqueur des finales du grand cirque blanc pour SQA a généré de nombreux commentaires positifs. Cet expert de l'information a rédigé plus d'une vingtaine d'articles sur le ski alpin.

## Conférence de presse

Dans le cadre du Gala annuel 'La Rencontre au Sommet 2011' en partenariat avec Telus, l'unique conférence de presse annuelle fût animée par l'excellent Jean Chartrand (journaliste sportif).

Les plus importants médias nationaux (Presse et TV) ont répondu présent à notre invitation pour venir rencontrer les athlètes Québécois de l'équipe nationale, l'équipe du Québec ainsi que l'équipe du Québec para alpin.

Les athlètes ont pris la parole pour parler de leur sport, de leur passion et de leur saison à venir. C'est une date toujours très attendue par les médias puisqu'ils ont l'occasion de découvrir, de rencontrer et d'interroger les skieurs confirmés concourant en Coupe du Monde, mais aussi et surtout la relève et ceux qui feront les beaux jours du ski québécois dans le futur.

C'est aussi l'occasion pour le responsable des communications de renforcer les liens avec les différents médias et journalistes. Ils sont par la suite plus réceptifs aux envois de communiqués, invitations ou sollicitations diverses tout au long de l'hiver.

La conférence de presse et le gala sont deux magnifiques occasions pour notre sport et notre fédération de s'exposer et de réunir l'élite du milieu corporatif et de la presse une fois par année.

## 7. PERFORMANCES DES CIRCUITS

---

## **Championnats canadiens**

Les championnats seniors étaient de retour en sol québécois cette année, sur la Charlevoix (Massif) et la Crête (Mt-Ste-Anne). Cet évènement était d'une grande importance pour la relève québécoise et canadienne afin de se préparer à la venue des championnats mondiaux juniors en février 2013 sur ces mêmes sites. Malheureusement, la météo n'a pas coopéré malgré tout le travail des comités organisateurs et des bénévoles. Merci pour tous vos efforts.

## **Coupe Nor-Am Audi**

La coupe Nor-Am était de retour dans la belle province. Les dames ont pu démontrer tous leurs talents sur des pistes techniques très bien préparées. Le géant a eu lieu sur la Togo du Mt-Garceau et le slalom sur la Geneviève Simard à Val-St-Côme. Merci aux bénévoles et aux comités organisateurs pour tous leurs efforts.

## **Super Série Sports Experts présentée par Audi**

La Super Série Sports Experts demeure un des plus importants circuits de développement FIS de l'Amérique du Nord. Les disciplines SL, GS et SG y sont incluses et les athlètes qui y participent ne représentent pas moins de neuf nations de la planète skiable. La Super Série a aussi le privilège d'être encadrée par certains des meilleurs comités organisateurs du Canada. Les stations de ski hôtes nous ont offert des arènes de compétitions exceptionnelles. Le Mont Blanc, le mont Tremblant, le mont Ste-Anne, le mont St-Sauveur, Stoneham et Le Relais ont tous permis à la relève canadienne et américaine à la fois d'exprimer leur talent ainsi que de pousser leurs limites athlétiques. Finalement, nous avons couronné Katerine Lamoureux et Simon-Claude Toutant en tant que champions de la série. Merci aux nombreux bénévoles des quatre coins du Québec qui ont permis des événements de grande qualité durant la série 2011-2012

## **Critérium Intersport K2**

Le Critérium était disputé dans la région de l'Outaouais plus précisément au mont Ste-Marie.

Les athlètes se sont affrontés sur une piste très technique avec plusieurs changements de terrain. Le comité organisateur avait préparé une excellente surface. La table était mise pour une compétition de haut rang. En fin de compte, les vingt meilleurs filles et garçons se sont qualifiés pour représenter le Québec à la Can-Am K2. Le championnat a couronné Ingrid Gendron du club Orford et Simon Fournier du club Tremblant.

## **Can-Am K2 KLM**

La première édition de la Can-Am K2 fut présentée au Mont-Tremblant. Cet événement, déjà présent chez les K1, est d'une grande importance dans le développement de notre élite. Elle permet aux athlètes québécois de se mesurer aux meilleurs skieurs de l'Ontario, des provinces Atlantique et surtout à nos voisins du Nord-est américain. Les épreuves disputées étaient le SG, GS et le slalom. Malheureusement des températures très élevées pour la saison (+22 degrés) pendant plusieurs jours avant l'événement ont forcé l'abandon du super-géant. Malgré les obstacles envoyés par la nature, le club et le centre de ski de Tremblant ont effectué pas moins d'un miracle afin de nous offrir une piste de 250m de dénivelé pour deux courses de géant et une course de slalom. Bravo aux efforts des bénévoles, car la qualité de la piste était impressionnante. La piste était d'une qualité qui permettait à certains skieurs qui partaient à la fin de terminer parmi les premiers. Durant ces compétitions 4 athlètes du Québec ont pu se qualifier pour l'équipe Canada à la coupe Whistler.

## **Classique Val D'Irène**

Malheureusement, l'événement de trois jours n'a pas eu lieu cette année. Le comité organisateur et la station de Val D'Irène ont dû prendre la décision d'annuler en raison du manque de neige et des températures douces. Pour ceux et celle qui ont déjà été à la Classique savent à quel point ils ont normalement de la neige. Dans ce cas-ci, même Val D'Irène a dû terminer sa saison plus tôt.

## **Championnat junior provincial OSISKO**

Cette année le circuit CJP a vécu beaucoup de défis causés par dame nature. L'excellent travail d'équipe nous a aidés à tenir des événements de qualité.

Nous avons vu le retour de quelques clubs qui n'avaient pas organisé de courses CJP depuis longtemps. Ceci a permis aux athlètes de concourir sur de nouveaux terrains et de sortir de leur zone de confort.

Un des défis que le CJP a rencontré cette année est la quantité inégale de concurrents dans les zones. Ce problème revient malheureusement depuis quelques années. Nous avons eu des fins de semaine de courses avec 240 participants et d'autres avec aussi peu que 125. Les conditions des pistes et le temps d'attente sont différents dans les deux situations et affectent énormément le déroulement des événements. SQA essaye de trouver une solution à cette situation, mais les inscriptions sont difficiles à prévoir. Par contre, cette situation sera changée pour la saison 2013 puisqu'il n'y aura plus de zone.

Tel que mentionné dans le rapport de l'année dernière, le calendrier devrait idéalement être mieux réparti. Les participants aimeraient avoir une alternance aux deux semaines entre le slalom et le géant. Les contraintes des stations rendent ce souhait difficile à réaliser, mais nous y travaillerons encore cette année.

Nous entrons dans un nouveau chapitre en 2012-2013 avec la transition des nouvelles catégories d'âges. Le CJP sera défavorablement affecté par la perte de la tranche d'âge des 15 ans dans ce circuit. En 2012, les 15 ans ont représenté la majorité des médailles.

Enfin, le coordonnateur de ce circuit doit continuer son travail afin de rendre homogènes les courses d'un comité à l'autre et apporter son expérience dans les discussions. Il doit encadrer en tout temps les traceurs pour assurer la qualité des parcours et maintenir la bonne relation avec les comités de course, les entraîneurs, athlètes et parents afin que ce circuit atteigne bien ses objectifs.

## **Défi du Carnaval Banque Laurentienne 2012**

Comme chaque année, le défi est un succès sur toute la ligne. À titre indicatif, nous avons eu plus de 500 athlètes en 2 jours. Les athlètes, parents entraîneurs et bénévoles repartent avec un large sourire. Les jeunes repartent avec une grande satisfaction de leur ski ainsi qu'avec des cadeaux. Les parents sont heureux de cet engouement collectif et les bénévoles pour leur travail accompli.

Les compétitions ont eu lieu les 4 et 5 février. Au menu, deux descentes de géant le samedi et le dimanche en formule parallèle. Les courses sont toujours sécuritaires et faites pour que tous les jeunes s'amuse. Cependant, nous remarquons que chaque année, il y a un léger problème avec les inscriptions. Nous avons atteint notre maximum de places en 12 heures cette année. Bien entendu, bon nombre étaient déçus de ne pas pouvoir s'inscrire. Nous allons trouver un moyen d'y remédier pour l'année prochaine. Afin d'éviter des déceptions, nous allons probablement procéder autrement. Il suffit de voir qu'elle serait la formule pour satisfaire le plus de gens possible, sans imposer de quotas par région.

Merci à toutes les régions de leur participation afin de donner aux jeunes des régions des expériences de ski incroyable!

## Regroupement Intro 2

La quatrième édition du Regroupement "Introduction 2" a été tenue, les 17 et 18 mars dernier à la station Vallée du Parc en Mauricie. 160 jeunes, provenant de 30 clubs du Québec y ont participé.

Côté météo, nous avons eu des journées ensoleillées et exceptionnellement chaudes. Le comité organisateur a profité de l'expérience des entraîneurs présents pour utiliser le sel et l'urée pour offrir de très bonnes conditions de neige malgré ces températures exceptionnelles. La journée de samedi était réservée aux différents ateliers sur neige. Les entraîneurs présents ont été mis à contribution afin d'évaluer les jeunes athlètes.

Une fois les ateliers complétés, les jeunes ont eu l'occasion de participer à un duel amical (non chronométré).

La région « gagnante » du regroupement a été déterminée selon les résultats des ateliers du samedi, en cumulant les résultats des 5 meilleures filles et des 5 meilleurs garçons de chaque région. Pour l'édition 2012, la DLS remporte le titre.

La « compétition » s'est ensuite poursuivie à l'intérieur du chalet pour le « Happy Hours » des athlètes. Si nous avions à nommer une région gagnante pour le party, il serait difficile de trancher entre l'Outaouais et Skibec.

La journée du dimanche était réservée aux deux descentes chronométrées de Kombi.

Les résultats des ateliers du samedi, de même que les temps du Kombi de dimanche sont disponibles sur le site de SQA.

Les photos prises lors du weekend seront disponibles sur Internet la semaine du 26 mars. Le lien sera envoyé aux responsables des inscriptions de chaque club et aussi sur le site du regroupement [www.skimauricie.com/r2](http://www.skimauricie.com/r2) .

Le comité organisateur tient à remercier tous les participants (athlètes, entraîneurs, parents) pour la confiance qu'ils nous ont témoignée en participant à cet événement.

## Programme-para-alpin

Le programme para-alpin de SQA en lien avec celui d'Alpine Canada Alpin a établi trois objectifs principaux pour la saison 2011-2012 :

- Établir un budget pour le développement de la structure.
- Développer une structure de recrutement des athlètes para-alpin au Québec.
- Développer une stratégie de développement à court et à long-terme pour le développement du ski para-alpin au Québec.
- SQA fait partie des trois provinces au Canada où le volet para-alpin est intégré dans l'organisme provincial de sport.

La responsable du programme, Maggie Graham, a effectué des visites dans les programmes québécois de l'Association canadienne des skieurs handicapés (ACSH). Elle a ciblé des événements clés durant la saison pour sensibiliser les moniteurs, formateurs, entraîneurs de la structure para-alpin de SQA /ACA et recruter des athlètes. Ceci nous a permis d'établir des liens de communications et promouvoir la structure de développement pour les skieurs para-alpin dans plusieurs programmes et clubs de compétition au Québec.

Au niveau des stratégies de développement du ski para-alpin, les athlètes relèves ciblés dans les clubs de compétition ont pu profiter des entraînements et suivis dans leurs propres clubs par un entraîneur SQA, des stages élite K1, des départs de courses provinciales et la participation aux Jeux d'hiver para-sport de l'Ontario en Ontario. Frédérique Turgeon, athlète relève, a remporté la médaille d'or et la médaille d'argent en slalom géant et slalom, respectivement, lors des courses. En matière de recrutement, SQA a organisé un événement d'entraînement, en collaboration avec ACA, aux courses nationales au mois de mars dernier, qui aurait permis aux futurs athlètes para-alpin québécois l'introduction à la compétition. Mais en raison de mauvaises températures, les courses et les événements ont été annulés.

L'Équipe du Québec de ski para-alpin comprend une seule athlète. Vanessa Knight qui a pu profiter des entraînements et des suivis par un entraîneur SQA, elle a passé la majorité de sa saison en tant qu'athlète relève de l'Équipe canadienne de ski para-alpin (ECSPA) au niveau développement. Cette expérience fut un succès, car Vanessa a participé aux épreuves de vitesse dans un premier temps en Coupe Nor-Am CIP (Comité international olympique) ainsi que sur le circuit Coupe du monde. Elle a remporté 4 podiums dans sa saison sur le circuit NorAm. Knight a été invitée également à un stage d'entraînement cet été comme athlète relève de l'ECSPA.

SQA a aussi participé à un sommet avec ACSH et ACA ce printemps afin de contribuer à définir la voie du développement à long terme en ski para-alpin. SQA siègera sur un sous-comité d'ACA pour continuer ce travail pour la prochaine saison. SQA vise à développer des opportunités d'entraînements et de compétitions pour les athlètes para-alpins au Québec pour la saison 2012-2013.

## Circuit universitaire alpin

Le circuit universitaire a tenu son 40e championnat provincial à Stoneham (FIS U) les 23 et 24 mars 2012, après quatre fins de semaine de compétitions réparties entre Sutton, St-Sauveur, Garceau (FIS U) et Valinouët.

Ce sont 114 coureurs (40 F, 53 H) de 5 universités; Concordia, Laval, McGill et Montréal, en plus de 21 coureurs collégiaux qui ont concouru sur le circuit universitaire pour se disputer les médailles emblématiques à chacune des courses. Victoria Stevens et Marilou Morin-Perrin des Carabins de l'Université de Montréal ont reçu chacune une bourse de la Fondation de l'athlète d'excellence du Québec. Victoria Stevens et Olivier Lacaille, aussi des Carabins ont tous les deux remporté les honneurs au classement cumulatif, pour ainsi être couronnés championne et champion de la 40e édition du circuit universitaire.

Le circuit a reconnu Maëlle Bergeron du Rouge et Or de l'Université Laval et Julien Rozon des Carabins de l'Université de Montréal à titre de recrues de l'année. Quant au Prix David-Kreiner-Vaillancourt remis à l'étudiant skieur qui a contribué au circuit universitaire par son engagement et esprit sportif, le récipiendaire est: Michel-Olivier B. Saucier des Redmen de l'Université McGill. Sur le plan par équipe, les Carabins de l'Université de Montréal ont terminé au premier rang en féminin et en masculin remportant ainsi la bannière du combiné.

Cette saison, des coureurs de 12 différents Cégeps ont pris part au circuit universitaire. L'objectif du circuit étant toujours d'avoir 110 coureurs d'inscrits lors de chacune des courses.

Le circuit universitaire a présenté deux courses FIS-U soit une au Mont-Garceau et une au mont Stoneham. Les comités organisateurs qui ont composé avec des codex FIS et Canadiens pour ces courses. À Stoneham, M. Ted Savage (ancien Redmen), directeur technique en chef d'Alpine Canada a contribué à faire en sorte que le championnat provincial soit un succès avec la participation de skieurs étrangers, soit 15 femmes et 18 hommes en provenance d'Allemagne, d'Angleterre, de France, de Russie et des États-Unis. Il est à noter que pas moins de 170 coureurs FIS U et points canadiens étaient inscrits pour la course à Stoneham.

Le circuit universitaire tient à rappeler que l'objectif est toujours de faire en sorte que les étudiants skieurs puissent poursuivre leur rêve de skier tout en réussissant leurs études. De plus, un merci particulier aux clubs de ski de compétitions respectifs de Sutton, St-Sauveur et Valinouët pour les courses à sanction canadienne ainsi que ceux de Garceau et Stoneham pour les courses FIS universitaires.

Merci à Ski Québec pour son soutien.

## 8. ENCADREMENT

---

## **Certification et perfectionnement des entraîneurs (SQA et FESC)**

Ski Québec Alpin coordonne les stages de niveau introduction qui se donnent au Québec, les formations du cheminement pour devenir certifié avancé au niveau introduction, développement et performance. Le matériel est produit par la Fédération des entraîneurs de ski du Canada (FESC) en collaboration avec Alpine Canada Alpin (ACA) et le Programme national de Certification des Entraîneurs (PNCE) qui comporte le volet de la formation des entraîneurs de Sports Canada. SQA a son mot à dire dans le cheminement de l'entraîneur, nous siégeons sur les comités de ces trois organismes. Depuis quelques années, tous les sports canadiens ont adopté les mêmes formats et appellations afin de tenter de simplifier le programme de formation des entraîneurs. Certaines fédérations ont intégré les modules PNCE (Programme national de certification des entraîneurs), comme le ski alpin, et d'autres utilisent les modules multisports. L'objectif de SQA est de rendre accessible la certification des entraîneurs en ski alpin, et ce, au moindre coût possible et en faciliter la compréhension pour nos membres. Notre équipe de 18 formateurs supporte, à ce niveau, la coordonnatrice du développement afin d'offrir ses stages de formation. La saison 2012-2013 a été difficile en raison du manque de neige au début et à la fin. Nous avons été forcés d'annuler plusieurs stages qui étaient comptait une participation maximale. Par contre, nous avons malgré tout réussi à former plus de nouveaux entraîneurs que lors de la saison précédente.

## **Rapport de la coordonnatrice du développement**

### **Accomplissement**

- 26 stages de niveaux introduction en 2011-12.
- 256 nouveaux entraîneurs formés, malgré 8 stages annulés en raison du manque de neige (cours complet).
- L'année dernière, 26 stages pour 219 entraîneurs formés.
- 5 modules ski cross / 420 entraîneurs et officiels formés.
- 5 stages de vitesse (3 jours).
- 8 séminaires hors neige (PDP, mise à jour des règlements, préparation physique, mentorat, planification).
- 18 clubs visités durant la saison.
- 6 séminaires régionaux sur neige (traçage, mentorat, observation, "debriefing", philosophies de développement).
- 4 stages de développement avec Heidi Malo, psychologue sportif.
- 2 rencontres provinciales pour les parents.
- 4 nouveaux mentors dans la province.

- Environ 18 nouveaux entraîneurs « certifiés » (cahier de mentorat complété).

### **Outils pour les clubs**

- Modèle de développement SQA.
- Étoiles des Neiges.
- [www.skiquebec.qc.ca](http://www.skiquebec.qc.ca) (Ski-Renseigne chaque semaine).
- Clip de formation en ligne.
- Comité de consultation haute Performance (6 experts).
- Heidi Malo, Psychologue sportif.
- Maggie Graham, développement du ski para-alpin, recherche d'athlètes, connexion avec CADS, intégration des athlètes dans les clubs SQA clubs, structure du ski para-alpin au Québec.
- Greg Fréchette, expert pour répondre aux questions de ski cross, construire des courses de ski cross, intégration d'entraîneur SX .
- Marie-Pier Jourdain, développement des clubs, formation des entraîneurs et des officiels.

### **Mentorat**

- Grand défi pour le Québec, il faut que ce soit la priorité des entraîneurs-chefs.
- Problème de rétention des entraîneurs | salaires plus attrayants dans d'autres carrières.
- Le salaire et la charge de travail semblent être des facteurs à considérer.
- Les entraîneurs sont découragés par le système de formation qui semble trop périlleux pour leur donner le goût de s'y investir
- Il faut trouver une stratégie de province pour que les entraîneurs soient certifiés niveau introduction et développement en avril 2013
- L'accent au niveau technique doit être mis sur le développement du skieur complet avant 12 ans, varier les types de parcours et de terrain, s'assurer que les skieurs soient équilibrés dans tous les plans (ski extérieur, angulation et virages courts rayon = grandes lacunes)
- Le développement à long terme est notre objectif, il faut réfléchir au processus et non au résultat de la course à venir.

### **Outils pour l'entraîneur**

- Modèle de développement SQA et son outil Étoiles des Neiges.
- Stages et séminaires SQA : préparation physique, séminaire hors et sur neige, stage de traçage, niveau officiel.
- Stages de vitesse et technique.
- Module ski cross.
- DVD FESC
- Formation de mentor et mentorat
- Sites internet [www.skiquebec.qc.ca](http://www.skiquebec.qc.ca), [www.canskicoach.org](http://www.canskicoach.org), [www.coach.ca](http://www.coach.ca), [www.canski.org](http://www.canski.org).

## **COMITÉ DES RÈGLEMENTS 2011-2012** (par André Roy)

### **Membres du comité**

Ont participé aux travaux du Comité des règlements les personnes suivantes :

Régis Nivoix

André Roy

Marie-Pier Jourdain            SQA

Jaimie Diotte                    SQA

Daniel Lavallée                SQA

Éric Préfontaine               SQA

### **Précision**

Avec l'adoption en février 2009 de la nouvelle gouvernance de SQA, le comité des règlements a toujours pour principal mandat de réviser, de façon annuelle, les règlements de la corporation. Le comité doit présenter les modifications au directeur général qui a la responsabilité de les acheminer au conseil d'administration ou au comité haute performance. L'Assemblée générale de l'automne doit finalement adopter les règlements.

### **Activités**

Le Comité s'est réuni la première fois le 19 mai 2011 au stade olympique. Une première version des changements a été présentée à l'assemblée du printemps de SQA, le 4 juin 2011 et la version finale a été déposée et adoptée lors de l'assemblée générale annuelle à Trois-Rivières le 15 octobre 2011. Durant la saison, nous avons été appelés à préciser, au besoin, certaines situations.

### **Mandat**

Le ski alpin de compétition étant en continuelle évolution et bien que le manuel des règlements 2010-2011 avait atteint un niveau de maturité et de précision reconnue, de nombreux ajustements et des nouveautés importantes ont été recommandés et finalement adoptés pour la saison 2011-2012.

Sous la coordination de Marie-Pier Jourdain et Éric Préfontaine, les différents comités d'experts ont présenté des propositions d'ajustements qui ont été étudiées lors de la réunion du comité du 19 mai, en ayant pour objectif d'assurer une cohérence entre les différents circuits et les grandes orientations de SQA.

Plusieurs versions de travail ont été échangées entre les membres du comité et la permanence de SQA. La version finale a été disponible en version papier et électronique (sur le site de SQA) à la suite de l'assemblée générale d'octobre. On peut noter que pour faciliter la consultation, les modifications sont en « surbrillance » dans la version électronique.

La principale nouveauté pour 2011-2012 a été l'ajout d'une section complète sur le ski cross (nouveau championnat) avec des modifications des différentes finales de circuit en lien avec cette nouvelle discipline.

Pour les principaux ajustements en 2011-2012, on peut citer (non exhaustif) :  
Au niveau des règles communes, l'ajout sur le protecteur de dos et la protection buccale, des précisions sur les frais d'inscription.

Au niveau du championnat K-1 (U14 en 2012-2013), modifications des épreuves et du classement ainsi que le processus de sélection pour la CANAM.

Au niveau du championnat K-2 (U16 en 2012-2013), modification des épreuves et du classement et ajout de précisions pour la sélection Whistler Cup.

Au niveau du championnat junior provincial, des précisions ont été apportées sur l'admissibilité et les zones du circuit. La finale a été raccourcie à deux jours de compétition au lieu de trois.

Au niveau des annexes, nous avons procédé à la mise à jour des différents quotas des championnats (ajout pour le ski cross) selon la procédure habituelle.

Le comité prend note que le changement des groupes d'âge pour la saison 2012-2013 nécessitera des ajustements dans les façons de faire de tous les intervenants et que le volet des règlements devra faire l'objet d'une attention particulière.

Le Comité tient à souligner le travail de la permanence de SQA, plus particulièrement l'implication de Jaimie Diotte qui a assuré les nombreuses communications entre nous et la production du document final.

## Rapport des officiels

*Par Monique Chartrand, responsable des officiels*

Une autre saison de ski se termine. J'aimerais remercier sincèrement toutes les personnes qui ont agi à titre d'officiels (bénévoles) durant la dernière saison. Que ce soit à titre de gardiens de porte où au chrono manuel, que ce soit à titre de délégués techniques ou d'arbitres, tous ont contribué de près ou de loin à la qualité de nos circuits de courses.

Avec la venue de plusieurs nouveaux bénévoles et entraîneurs, nous jugeons qu'il sera approprié d'avoir une session de mise à niveau sur la marche à suivre d'une course provinciale. Ceci améliorera davantage la qualité de nos courses.

Les responsables régionaux de la saison 2011-2012 étaient :

DLS :	Pierre Clermont
Etrie :	Anthony Penhale
Outaouais :	Andrew Wolff
Skibec :	Jean Lehoux
SagLac :	Pierre Duchaine
Autres Régions :	Marie-Pier Jourdain

Représentant SQA aux courses provinciales : Greg Fréchette

## Membership

Nombre d'officiels au Québec en 2011-2012 :

Niveau	Nombre d'officiels
1	225
2	153
3	12
Total	390

## ANNEXES

TABLEAU 13: PERFORMANCES FIS DES COUREURS QUÉBÉCOIS PAR TYPES D'ÉPREUVE, SAISON 2011-2012

ANNÉE	DH				SL				GS				SG				SC				
	Class mon de	% amél.	Class . can.	Class âge M	Class mon de	% amél.	Class . can.	Class âge M	Class mon de	% amél.	Class . can.	Class âge M	Class mon de	% amél.	Class . can.	Class âge M	Class mon de	% amél.	Class . can.	Class âge M	
<b>ÉCSA</b>																					
Bourque, Francois	1984	138	-39.4	12	93	1748	-80.4	116	1650	119	-108.8	10	87	272	-677.1	23	215	285	-46.9	17	238
Cook, Dustin	1989	75	-19.0	7	13	738	-142.0	47	489	100	15.3	7	39	59	27.2	6	16	291	-8.6	18	155
Cousineau, Julien	1981	2564	9.7	165	2496	31	-63.2	3	23	605	-11.8	45	576	1091	6.8	76	1047	490	16.9	34	465
Gagnon, Marie-Mich.	1989	155	-12.3	12	80	10	56.5	1	1	26	-44.4	1	8	101	-62.9	9	43	12	29.4	1	3
Goodman, Anna	1986	1095	15.2	80	1023	44	-18.9	3	23	1210	-44.4	84	1116	2270	-34.5	161	2169	1098	-24.2	69	1028
Guay, Erik	1981	7	12.5	1	3	7225	3.6	334	7008	247	-56.3	20	225	12	29.4	2	8	1492	31.6	86	1454
Helie, Louis-Pierre	1986	88	-2.3	9	37	329	91.5	20	240	633	39.2	47	517	81	79.9	9	36	323	12.2	19	240
Phelan, Brittany	1991	553	17.3	35	355	70	-16.7	7	14	500	-12.6	28	258	733	-9.7	53	494	536	2.4	30	320
Préfontaine, MP	1988	296	-2.1	23	217	286	-36.2	16	199	31	-10.7	2	14	58	56.4	4	22	162	38.4	7	109
Routhier, Eve	1988	1568	8.7	113	1419	72	-7.5	8	33	291	-9.8	16	204	2644	11.4	183	2461	965	33.2	62	855
Roy, Jean-Philippe	1979	2068	-33.0	134	2038	470	-108.0	26	454	29	23.7	1	26	2135	-61.1	144	2103	-	-	-	-
<b>Invités</b>																					
Frisch, Jeffrey	1984	230	-12.7	22	176	998	-103.7	66	919	130	-80.6	12	97	46	40.3	5	23	395	-12.9	25	338
Semple, Ryan	1982	193	9.8	18	157	144	-44.0	11	110	149	-19.2	14	122	176	-79.6	16	140	248	-755.2	11	224
<b>Équipe du Québec</b>																					
David, Sandrine	1994	815	13.6	58	314	343	-11.0	23	42	974	-12.0	70	266	722	15.8	52	227	822	7.1	54	269
Gould, Stephanie	1994	448	-0.7	30	109	620	12.6	46	121	594	1.7	36	116	357	19.6	21	64	559	11.7	33	139
Lajoie, Vincent	1993	490	0.4	32	97	641	21.2	44	110	745	22.5	55	131	661	19.1	52	165	771	-6.8	50	217
Lamoureux, Emilie	1992	407	-1.0	28	192	841	-9.8	61	442	847	-26.8	59	438	756	-7.7	55	442	700	-7.2	40	389
Marcil, Stephanie	1992	-	-	-	-	743	-32.7	56	371	389	37.8	22	141	412	33.1	24	179	521	-34.3	29	255
Moore, Kelly	1994	663	32.8	43	225	253	-12.4	13	23	918	9.6	66	240	441	36.5	28	97	399	41.8	20	80
Rivet, Philippe	1992	1128	1.1	71	628	524	43.3	32	141	531	10.3	39	140	808	-6.7	63	364	622	14.7	39	220
Schuessler-Bedard, W	1993	767	-0.3	46	254	677	-9.7	45	122	681	-8.8	51	108	596	48.8	47	132	2284	14.1	111	1133
St-Germain, Laurence	1994	1451	-7.6	107	681	552	4.8	40	101	1252	-27.4	87	410	1061	-9.5	77	418	898	-	58	310
Steinke, Chris	1993	612	-1.3	37	165	600	25.8	41	101	387	51.5	30	35	563	-3.3	45	121	808	-9.3	53	233
St-Germain, William	1992	323	44.6	27	69	567	23.0	37	158	397	13.1	32	88	305	46.7	26	52	491	-10.1	35	140
Tommy, Mikaela	1995	-	-	-	-	712	-7.2	54	63	266	62.4	13	7	474	71.9	33	46	782	-	51	142
Toutant, Simon-C.	1991	203	20.7	19	50	599	3.4	40	254	179	68.7	17	36	225	34.2	19	52	356	-13.4	21	128
Vallerand, Laurence	1991	275	-4.6	21	124	316	12.7	20	147	949	-8.8	68	608	456	-14.3	31	257	436	-6.6	24	240
<b>Équipes Régionales</b>																					
Brookes, Gregory	1994	1072	-0.8	67	274	1157	35.5	78	171	1086	36.1	77	144	1167	-4.9	78	268	1042	-	64	215
Mains, Gabriel	1994	2750	-7.2	174	1194	977	33.5	63	113	1318	33.0	88	226	1515	-	101	455	-	-	-	-
Presseault, Gabriel	1994	1019	-0.1	63	247	1060	42.5	73	135	1517	-13.0	105	309	1199	-7.3	80	285	-	-	-	-
Prince, Charlie	1994	748	-0.7	53	151	964	30.0	72	129	1095	30.5	75	168	1562	-10.5	120	464	-	-	-	-
Robin-Mercier, Will.	1995	1846	-2.4	112	421	1153	33.4	77	49	1658	7.6	114	159	1975	-10.2	129	400	-	-	-	-
Schmidt, Hannah	1995	-	-	-	-	550	25.3	39	100	1197	35.2	82	379	899	-6.6	63	315	-	-	-	-
Sheiner, Julian	1993	404	-1.3	30	65	1219	12.1	82	373	814	44.0	65	163	817	-5.8	64	257	-	-	-	-
Toutant, Francis	1994	1034	-0.1	66	255	993	38.8	65	119	1122	19.5	79	149	1324	17.0	89	344	-	-	-	-

**TABLEAU 26 : ÉVOLUTION DE LA PERFORMANCE DES COUREURS FEMMES FIS AU NIVEAU NATIONAL ET INTERNATIONAL DE 2007 À 2012**

**Femmes**

	DH				SL				GS				SG			
	15-16	17-18	19+	total	15-16	17-18	19+	Total	15-16	17-18	19+	total	15-16	17-18	19+	total
<b>2011-12</b>																
% dans les 25 premiers canadiens	0	0	20	20	0	8	28	36	4	0	28	32	4	0	12	16
Nb dans les 100 premiers au monde	0	0	0	0	0	0	5	5	0	0	2	2	0	0	1	1
Nb dans les 500 premiers au monde	0	2	6	8	0	3	11	14	1	0	8	9	2	1	4	7
<b>2010-11</b>																
% dans les 25 premiers canadiens	0	4	20	24	4	4	36	42	0	0	28	28	0	0	16	16
Nb dans les 100 premiers au monde	0	0	0	0	0	0	4	4	0	0	2	2	0	0	1	1
Nb dans les 500 premiers au monde	1	3	6	10	1	1	12	14	0	0	8	8	1	0	7	8
<b>2009-10</b>																
% dans les 25 premiers canadiens	0	0	28	28	0	4	40	44	0	4	36	40	0	0	24	24
Nb dans les 100 premiers au monde	0	0	0	0	0	1	4	5	0	0	3	3	0	0	3	3
Nb dans les 500 premiers au monde	0	2	7	9	2	4	13	19	0	2	13	15	0	3	9	12
<b>2008-09</b>																
% dans les 25 premiers canadiens	0	16	16	32	4	16	32	52	0	12	36	48	0	20	24	44
Nb dans les 100 premiers au monde	0	0	0	0	0	1	4	5	0	0	4	4	0	1	3	3
Nb dans les 500 premiers au monde	0	4	6	10	1	5	10	16	0	5	12	17	0	6	8	14
<b>2007-08</b>																
% dans les 25 premiers canadiens	4	12	12	28	4	16	24	44	4	16	20	40	0	12	20	32
Nb dans les 100 premiers au monde	0	0	1	1	0	0	2	2	0	0	3	3	0	1	2	3
Nb dans les 500 premiers au monde	1	3	5	9	2	5	7	14	1	8	7	16	1	5	6	12
<b>2006-07</b>																
% dans les 25 premiers canadiens	0	12	12	24	8	20	28	56	8	20	20	48	0	12	20	32
Nb dans les 100 premiers au monde	0	0	2	2	0	0	0	0	0	1	3	4	0	1	1	2
Nb dans les 500 premiers au monde	1	6	5	12	2	5	8	15	3	10	6	19	2	3	7	12

**TABLEAU 27 : ÉVOLUTION DE LA PERFORMANCE DES COUREURS HOMMES FIS AU NIVEAU NATIONAL ET INTERNATIONAL DE 2007 À 2012**

**Hommes**

	DH				SL				GS				SG			
	15-16	17-18	19+	total	15-16	17-18	19+	total	15-16	17-18	19+	total	15-16	17-18	19+	total
<b>2011-12</b>																
% dans les 25 premiers canadiens	0	0	36	36	0	0	12	12	0	0	28	28	0	0	36	36
Nb dans les 100 premiers au monde	0	0	3	3	0	0	1	1	0	0	2	2	0	0	4	4
Nb dans les 500 premiers au monde	0	2	9	11	0	0	6	6	0	1	12	13	0	0	12	12
<b>2010-11</b>																
% dans les 25 premiers canadiens	0	0	36	36	0	0	20	20	0	0	36	36	0	0	32	32
Nb dans les 100 premiers au monde	0	0	4	4	0	0	2	2	0	0	3	3	0	0	5	5
Nb dans les 500 premiers au monde	0	2	11	13	0	0	9	9	0	1	10	11	0	0	12	12
<b>2009-10</b>																
% dans les 25 premiers canadiens	0	0	24	24	0	0	28	28	0	4	44	48	0	0	28	28
Nb dans les 100 premiers au monde	0	0	3	3	0	0	1	1	0	0	5	5	0	0	4	4
Nb dans les 500 premiers au monde	0	1	9	10	0	1	10	11	0	1	11	12	0	0	8	8
<b>2008-09</b>																
% dans les 25 premiers canadiens	0	0	24	24	0	4	28	32	0	0	36	36	0	0	32	32
Nb dans les 100 premiers au monde	0	0	3	3	0	0	3	3	0	0	6	6	0	0	5	5
Nb dans les 500 premiers au monde	0	1	6	7	0	1	8	9	0	0	11	11	0	0	9	9
<b>2007-2008</b>																
% dans les 25 premiers canadiens	0	4	28	32	0	8	24	32	0	4	36	40	0	0	32	32
Nb dans les 100 premiers au monde	0	0	5	5	0	0	2	2	0	0	5	5	0	0	4	4
Nb dans les 500 premiers au monde	0	2	7	9	0	2	13	15	0	1	11	12	0	1	12	13
<b>2007-08</b>																
% dans les 25 premiers canadiens	0	4	32	36	0	0	32	32	0	0	40	40	0	4	32	36
Nb dans les 100 premiers au monde	0	0	4	4	0	0	2	2	0	1	3	4	0	1	4	5
Nb dans les 500 premiers au monde	0	5	5	10	0	5	6	11	0	4	7	11	0	4	5	9

**TABLEAU 28 : ÉVOLUTION DE LA PERFORMANCE DES CIRCUITS FÉMININS DE 2009 À 2012**

**Femmes**

		Nb événements	Moyenne participants	Moyenne rang mondial				
				1er	5ème	15ème	30ème	<b>11-12</b>
NorAm/Champ. Canadien	Super Série	20	75	366	710	1349	2297	
	NorAm	4	65	42	289	738	1432	
	Universite	4	35	617	1318	1879	-	
		Nb événements	Moyenne participants	Moyenne rang mondial				<b>10-11</b>
				1er	5ème	15ème	30ème	
NorAm/Champ. Canadien	Super Série	16	86	249	541	1010	1771	
	Pontiac/GMC	4	67	479	841	1532	3040	
	Universite	4	18	782	1566	2822	-	
		Nb événements	Moyenne participants	Moyenne rang mondial				<b>09-10</b>
				1er	5ème	15ème	30ème	
NorAm/Champ. Canadien	Super Série	17	80	323	598	1040	1677	
	Pontiac/GMC	4	73	367	751	1346	2492	
	NorAm	2	81	53	125	317	851	
		Nb événements	Moyenne participants	Moyenne rang mondial				<b>08-09</b>
				1er	5ème	15ème	30ème	
NorAm/Champ. Canadien	Super Série	15	97	350	625	1020	1718	
	Pontiac	9	71	201	552	1187	2282	

**TABLEAU 29 : ÉVOLUTION DE LA PERFORMANCE DES CIRCUITS MASCULINS DE 2009 À 2012**

**Hommes**

		# événements	Moyenne Participants	Moyenne rang mondial				
				1er	5ème	15ème	30ème	<b>11-12</b>
NorAm/Champ. Canadien	Super Série	19	113	443	831	1497	2697	
	NorAm	2	95	46	174	425	1705	
	Universite	4	40	487	928	1852	2500	
		# événements	Moyenne Participants	Moyenne rang mondial				<b>10-11</b>
				1er	5ème	15ème	30ème	
NorAm/Champ. Canadien	Super Série	16	121	265	625	1152	1993	
	Pontiac/GMC	4	79	689	1281	2514	3839	
	NorAm	4	89	60	127	297	384	
	Universite	4	18	696	1744	3260	-	
		# événements	Moyenne Participants	Moyenne rang mondial				<b>09-10</b>
				1er	5ème	15ème	30ème	
NorAm/Champ. Canadien	Super Série	17	108	469	890	1395	2083	
	Pontiac/GMC	4	88	505	1022	1966	3106	
		# événements	Moyenne Participants	Moyenne rang mondial				<b>08-09</b>
				1 <sup>er</sup>	5ème	15ème	30ème	
NorAm/Champ. Canadien	Super Série	14	114	747	1072	1548	2288	
	Pontiac	9	90	240	739	1469	2969	

**TABLEAU 30 : DÉTAIL DES COURSES MASCULINES FIS ET NAC DISPUTÉES EN 2011-2012**

**Hommes**

			#	#	%	Rang mondial				
			participants	finissants	finissants	Pénalité	1	5	15	30
<b>SS</b>	10/12/11	SL	120	71	59	29.29	497	1261	1719	3056
<b>SS</b>	11/12/11	SL	119	99	83	31.88	597	1086	1500	2057
<b>SS</b>	21/12/11	SL	122	52	43	22.49	289	637	2054	4208
<b>SS</b>	22/12/11	SL	115	58	50	18.24	210	636	1526	3271
<b>SS</b>	04/02/12	SL	114	72	63	39.81	947	1148	2103	2894
<b>SS</b>	05/02/12	SL	115	79	69	37.91	859	1081	1508	2350
<b>SS</b>	18/02/12	SL	102	33	32	34.62	711	1387	2415	5762
<b>SS</b>	19/02/12	SL	97	37	38	34.44	702	858	1087	2967
<b>UNI</b>	24/03/12	SL	45	29	64	28.37	460	646	1650	-
<b>NAC</b>	24/03/12	SL	96	51	53	6.56	40	111	282	1477
<b>NC</b>	25/03/12	SL	93	61	66	8.00	52	236	567	1933
<b>SS</b>	02/04/11	SL	133	80	60	17.98	208	476	729	1586
<b>SS</b>	03/04/11	SL	133	97	73	19.08	222	472	923	1673
<b>SS</b>	19/12/11	GS	131	108	82	18.02	180	508	1268	1889
<b>SS</b>	20/12/11	GS	133	123	92	18.11	183	499	1093	1740
<b>SS</b>	28/01/12	GS	107	65	61	30.72	556	834	1662	2628
<b>UNI</b>	10/02/12	GS	33	29	88	34.02	678	1154	2286	-
<b>UNI</b>	11/02/12	GS	34	25	74	27.54	450	1322	2650	-
<b>SS</b>	16/02/12	GS	83	42	51	25.88	401	1519	2694	4519
<b>SS</b>	17/02/12	GS	90	53	59	28.17	467	1154	1928	4046
<b>UNI</b>	23/03/12	GS	48	41	85	24.81	359	591	820	2500
<b>SS</b>	31/03/12	GS	140	123	88	17.59	177	226	528	1126
<b>SS</b>	01/04/12	GS	138	114	83	16.64	154	407	634	1230
<b>SS</b>	29/01/2012	SG	76	64	84	44.87	492	808	1423	2058
<b>SS</b>	30/01/2012	SG	76	62	82	49.04	574	784	1644	2190

TABLEAU 31 : DÉTAIL DES COURSES FÉMININES FIS DISPUTÉES EN 2011-2012

**Femmes**

<b>SS</b>	10/12/11	SL
<b>SS</b>	11/12/11	SL
<b>SS</b>	19/12/10	SL
<b>SS</b>	20/12/10	SL
<b>SS</b>	04/02/11	SL
<b>SS</b>	05/02/11	SL
<b>SS</b>	18/02/12	SL
<b>SS</b>	19/02/12	SL
<b>NAC</b>	14/03/12	SL
<b>NAC</b>	23/03/12	SL
<b>UNI</b>	24/03/12	SL
<b>NC</b>	26/03/12	SL
<b>SS</b>	31/03/12	SL
<b>SS</b>	01/04/12	SL
<b>SS</b>	17/12/11	GS
<b>SS</b>	18/12/11	GS
<b>SS</b>	27/01/12	GS
<b>UNI</b>	10/02/12	GS
<b>UNI</b>	11/02/12	GS
<b>SS</b>	16/02/12	GS
<b>SS</b>	17/02/12	GS
<b>NAC</b>	13/03/12	GS
<b>UNI</b>	23/03/12	GS
<b>SS</b>	02/04/12	GS
<b>SS</b>	03/04/12	GS
<b>SS</b>	29/01/12	SG
<b>SS</b>	30/01/12	SG
<b>SS</b>	20/03/12	DH

	# participants	# finissants	% finissants	Pénalité	Rang mondial			
					1	5	15	30
	70	54	77	34.99	493	1002	1407	2197
	70	61	87	41.15	615	836	1044	1432
	91	46	51	35.11	497	990	2099	3355
	90	49	54	33.8	464	666	1813	3086
	68	50	74	33.02	446	576	1105	1815
	67	51	76	32	422	649	1190	1881
	62	29	47	28.93	353	836	1865	-
	58	28	48	27.58	320	892	1683	-
	72	48	67	9.7	58	135	532	1068
	29	23	79	6	31	191	556	1580
	82	52	63	29.5	370	823	1964	-
	79	53	67	8	47	462	1023	1925
	106	81	76	9	50	370	786	2084
	101	70	69	9	50	135	570	2218
	86	75	87	44.23	786	1080	1438	2371
	94	86	91	40.67	680	897	1460	2029
	75	30	40	34	510	1388	2959	4398
	14	13	93	42.4	717	1894	-	-
	13	12	92	45.42	824	1571	-	-
	58	39	67	26.75	337	575	1785	2980
	58	32	55	19.34	196	1077	1682	3684
	80	56	70	6	31	369	840	1153
	31	28	90	35.85	557	984	1793	-
	101	85	84	10.12	65	508	843	2039
	102	89	87	12.05	83	310	977	1676
	52	47	90	54.18	410	630	982	1641
	52	39	75	53.68	405	579	951	1576
	31	30	97	40	130	204	350	890

**TABLEAU 32 : CALENDRIER ADMINISTRATIF 2012/2013 (ÉBAUCHE)**

DATE ET PÉRIODE	ACTIVITÉS	PERSONNE-RESSOURCE
<b>AVANT LE 28 mai 2012</b>		
	Inscriptions cartes FIS	Coordonnatrice du service aux membres
<b>APRÈS LE 28 mai 2012</b>		
Mai - septembre	Recherche de commanditaires	Directeur général
Mai	Mise à jour du manuel des règlements	Coordonnatrice du service aux membres
Juin	Rencontre des parents	Entraîneurs de l'Équipe du Québec
1-2-3 juin	Congrès SQA	Tout le personnel
Juillet	Vacances (bureau reste ouvert)	Directeur général
Juillet	Vacances (bureau reste ouvert)	Coordonnatrice des communications
Juillet	Vacances (bureau reste ouvert)	Coordonnatrice du service aux membres
Juillet	Vacances (bureau reste ouvert)	Coordonnatrice du développement
Août - mi-septembre	Bourses pour programmes d'assistance financière pour athlètes	Coordonnatrice du service aux membres
13 octobre	Assemblée générale annuelle ACA	Tout le personnel
Septembre - décembre	Développement du matériel promotionnel et du matériel de course	Coordonnatrice des communications
Octobre	Séminaire des entraîneurs	Directeur athlétique
25 octobre	Rencontre au sommet Telus	Coordonnatrice des communications
	Conférence de presse	
Novembre	Inscriptions cartes canadiennes	Coordonnatrice du service aux membres
Novembre - avril	Inscription de courses	Coordonnatrice du service aux membres

**PERSONNEL DE SKI QUÉBEC ALPIN – 2011-2012**

<b>Daniel Lavallée</b> <i>Directeur général</i>	
<b>Jaimie Diotte</b> <i>Coordonnatrice du service aux membres</i>	<b>Sylvie Grenier</b> <i>Comptable Ski Québec</i>
<b>Anthony Lamour</b> <i>Responsable des communications</i>	<b>Marie-Pier Jourdain et Jaimie Diotte</b> <i>Responsables du dossier des niveaux 1 (entraîneurs)</i>
<b>Eric Préfontaine</b> <i>Directeur athlétique</i>	<b>Daniel Capistran et David Boulais</b> <i>Pavoisement de la Super Série</i>
<b>Marie-Pier Jourdain</b> <i>Coordonnatrice du développement</i>	<b>Francis Royal</b> <i>Entraîneur de l'Équipe du Québec – Femmes</i>
<b>Jean-Pierre Daigneault</b> <i>Entraîneur de l'Équipe du Québec – Hommes</i>	<b>Piotr Jelen</b> <i>Entraîneur de l'Équipe du Québec - Hommes</i>
<b>Martin Durocher</b> <i>Entraîneur de l'Équipe du Québec – Femmes</i>	

**MEMBRES DU CONSEIL D'ADMINISTRATION**

<b>Martin Rochette</b> - Président	
<b>Frédéric Routhier</b> - Estrie <b>Stéphane Raymond</b> - DLS <b>Ian Scott</b> - Outaouais <b>Marie-Andrée Simard</b> - Skibec	<b>Régis Nivoix</b> - Membre du conseil <b>Michel Marcoux</b> - Membre du conseil <b>Patrick Quinn</b> - Membre du conseil - Trésorier <b>Steve Lévesque</b> - Représentant des petites régions

**PRÉSIDENTS DES COMITÉS DE TRAVAIL**

COMITÉ HAUTE-PERFORMANCE	Eric Préfontaine
SOUS-COMITÉ ENFANT	Éric Préfontaine
SOUS-COMITÉ ÉLITE	Eric Préfontaine
COMITÉ DES OFFICIELS	Monique Chartrand
COMITÉ DES RÈGLEMENTS	André Roy

Éducation,  
Loisir et Sport  
Québec 

sports  
experts®

OSISKO

