

# Rapport annuel 2009-2010





## Le mot du Président

Chers membres bonjour!

La saison qui vient de se terminer nous a fait réaliser que le succès des athlètes et des programmes en ski de compétition québécois est très fragile et dépend d'un enlignement d'éléments interdépendants dont une relation serrée et dynamique entre les divers intervenants. Le succès athlétique est aussi dépendant d'un support financier adéquat venant à la fois du milieu gouvernemental et du milieu corporatif.

Notre intention est clairement de retrouver notre position de leader sur la scène nationale. Diverses stratégies ont déjà été mises en place et c'est avec confiance et détermination que nous regardons vers l'avenir. Nous avons définitivement tous les outils nécessaires afin d'atteindre nos objectifs les plus ambitieux.

Je tiens à remercier le personnel de Ski Québec alpin qui travaille toujours avec énergie, enthousiasme et passion. Ski Québec alpin demeure un leader national au niveau de l'innovation et de la qualité de ses programmes. Notre Fédération a été classée, parmi les 70 fédérations sportives du Québec, troisième par le Ministère responsable du sport lors de sa dernière évaluation. Un résultat dont nous pouvons tous être très fiers.

De même, je tiens à remercier tous les bénévoles du Québec qui permettent au sport amateur québécois d'exister et d'évoluer. Je tiens également à remercier nos clubs ainsi que nos partenaires régionaux qui nous aident à implanter une vision qui est commune à tous : faire du Québec LE meilleur environnement sportif du Canada skiable.

Puis finalement, un merci très spécial à nos partenaires financiers gouvernementaux et corporatifs ainsi qu'aux stations de ski à travers le Québec.

Sincèrement,

Michel Marcoux  
Président de Ski Québec alpin

## Le mot du Directeur général

Chers membres,

Nous sommes heureux de vous présenter le rapport annuel 2009-2010 du ski compétitif québécois.

Les pages qui suivent se veulent un baromètre au niveau de la performance de nos programmes. Tout n'est clairement pas rose. Cependant, nous avons confiance en la qualité de nos programmes et en ceux et celles qui les encadrent à travers le Québec. Il n'en demeure pas moins que le ski alpin est un sport qui présente des challenges particuliers, et ce, autant au point de vue athlétique qu'au niveau événementiel.

Il est devenu évident, au cours de la saison 2009-2010, que le ski alpin compétitif ne sera pas épargné par le présent contexte économique. Des levées de fonds ont été annulées et des programmes tels que la formation niveau 1 ont connu leur plus bas niveau de participation des dix dernières années. Il en résultera, au niveau des revenus, une budgétisation à la baisse pour la saison 2010-2011. Il va sans dire que notre culture, en ce qui a trait à nos habitudes de dépenses, doit changer.

Clairement, l'apport du milieu bénévole sera de plus en plus important. Sur cette note, le personnel de Ski Québec alpin tient à remercier chacun d'entre vous pour votre travail, votre passion et votre enthousiasme. Nous sommes également reconnaissants envers les membres du Conseil d'administration de Ski Québec alpin. Leur sagesse et leur soutien sont toujours très appréciés.

Je tiens personnellement à remercier le personnel de Ski Québec alpin. Nous formons une petite équipe unie par notre respect mutuel, par l'apport important du travail de chacune et chacun à même l'organisation et par notre passion pour notre sport.

Un merci spécial à nos partenaires régionaux et à tous les clubs à travers le Québec. Vous formez, sans aucun doute, la meilleure structure de développement au Canada.

Bon été à tous ☺

Daniel P. Lavallée  
Directeur général

## Table des matières

<b>LE MOT DU PRÉSIDENT .....</b>	<b>2</b>
<b>LE MOT DU DIRECTEUR GÉNÉRAL.....</b>	<b>3</b>
<b>NOTRE MISSION .....</b>	<b>7</b>
<b>1. PLAN DE DÉVELOPPEMENT DE LA PRATIQUE SPORTIVE 2009-2010 .....</b>	<b>9</b>
Initiation.....	10
Récréation.....	11
Compétition.....	11
Excellence.....	12
Formation et perfectionnement.....	12
Gestion des réseaux de compétition.....	13
Sécurité et intégrité.....	13
Financement.....	14
Événements d'envergure.....	14
Jeux du Québec.....	15
Femmes dans le sport.....	15
<b>2. MEMBERSHIP.....</b>	<b>17</b>
Tirage Terrain GMC.....	25
Programme Étoiles des neiges.....	25
Formation Officiels de course.....	25
Gestion de la location des équipements de sécurité.....	25
Inscriptions des coureurs en ligne.....	25
Assurances.....	26
<b>3. BILAN DE L'ÉQUIPE DU QUÉBEC.....</b>	<b>28</b>
<b>Équipe du Québec des femmes .....</b>	<b>29</b>
PRINTEMPS et ÉTÉ : préparation générale (mai à mi-octobre).....	30
AUTOMNE : préparation spécifique et pré compétition (mi-octobre à novembre).....	30
HIVER : saison de compétition (décembre à avril).....	31
<b>Équipe du Québec des hommes .....</b>	<b>34</b>
PRINTEMPS et ÉTÉ : préparation générale (mai à septembre).....	35
AUTOMNE : préparation spécifique et précompétition (septembre à novembre).....	36

HIVER : saison de compétition (décembre à avril) .....	36
<b>4. SITUATION FINANCIÈRE .....</b>	<b>40</b>
Produits.....	42
Charges.....	43
Levées de fonds et commandites.....	44
Bilan .....	45
<b>5. MISE EN MARCHÉ ET PARTENAIRES .....</b>	<b>47</b>
GMC .....	48
TELUS .....	48
SPORTS EXPERTS .....	49
BANQUE LAURENTIENNE .....	49
METRO .....	49
SKIBIG 3.....	50
Van Houtte .....	50
Les Champions ne fument pas ! .....	50
<b>6. COMMUNICATIONS.....</b>	<b>52</b>
Site Internet SQA .....	53
Ski-Renseigne .....	53
Visibilité .....	54
Conférence de presse .....	56
Courses en territoire québécois .....	56
<b>7. PERFORMANCES DES CIRCUITS .....</b>	<b>59</b>
Championnats canadiens GMC .....	60
Coupe Nor-Am Fonds mutuels Nord-Ouest.....	60
Super Série Sports Experts.....	60
Critérium Sports Experts K2 .....	60
Classique Val D'Irène .....	61
Championnat junior provincial .....	62
Défi du Carnaval .....	62
Regroupement Intro 2 .....	63
Skieurs para-alpin.....	65
Circuit universitaire alpin .....	65
<b>8. ENCADREMENT.....</b>	<b>68</b>
<b>Certification et perfectionnement des entraîneurs (SQA et FESC) .....</b>	<b>69</b>

<b>Rapport de la coordonnatrice du développement</b> .....	<b>70</b>
<b>Comité des règlements 2009-2010</b> .....	<b>71</b>
Membres du comité.....	71
Précision.....	72
Activités .....	72
Mandats.....	72
<b>Rapport des officiels</b> .....	<b>75</b>
Membership .....	76
Progrès SQA.....	79
Priorités SQA 2010-2011 .....	79
<b>ANNEXES</b> .....	<b>81</b>
<b>MEMBRES DU CONSEIL D'ADMINISTRATION</b> .....	<b>88</b>

## **Notre mission**

Ski Québec alpin est un organisme provincial à but non lucratif qui gère et sanctionne les programmes de ski compétitif au Québec. Elle fait la promotion du surpassement de soi-même, de l'excellence, du bien-être et de la santé par le biais du ski alpin et de la compétition.

## **Notre vision**

Faire du Québec, LE meilleur environnement sportif canadien en ski alpin compétitif.

## **Nos valeurs**

Intégrité : communiquer avec nos membres et partenaires avec franchise et transparence.

Combativité et détermination : être prêt à faire le travail nécessaire afin de se tailler une place au sein des communautés sportives et corporatives.

Imputabilité : être en mesure de répondre aux actions instaurées par la corporation.

Incessibilité : toujours avoir le désir et la volonté d'être au sommet de la performance en tant qu'organisme sportif provincial.

TELUS  
sis mène  
sommel.

TELUS  
ous mèn  
u somme

TELUS  
mène  
met.



Innovation

## **1. PLAN DE DÉVELOPPEMENT DE LA PRATIQUE SPORTIVE 2009-2010**

Vous trouverez, sur le site Internet de Ski Québec alpin (<http://www.skiquebec.qc.ca/page/27-plan-de-d-veloppement->) le *Plan de développement de la pratique sportive du ski alpin québécois* (PDPS). Ce plan entame une nouvelle périodisation stratégique qui suivra dorénavant les cycles ministériels. Le PDPS répond aussi aux nouvelles exigences ministérielles en matière d'accès aux diverses subventions disponibles. Il nous aidera surtout à diriger les efforts de Ski Québec alpin dans la mise en place de son *Modèle de développement des athlètes* pour la période 2009-2013.

Tel que consigné par le MELS, le plan de la pratique sportive est avant tout un outil succinct de planification dont l'extrait le plus important sera la mise en place d'actions. L'objectif ultime sera de répondre aux principales problématiques qui auront été cernées à la suite d'une brève analyse du présent contexte du ski alpin compétitif québécois.

Il est important de noter que les indicateurs de performances inclus dans ce plan stratégique représentent une mesure qui évaluera soit les programmes mis en place afin d'atteindre les objectifs fixés (l'outil) soit les objectifs visés (barre trop haute ou trop basse). De façon plus importante; le PDPS permettra au Québec dans une direction commune, et ce, dans un contexte de collaboration.

Ce qui a été fait en 2009-2010 dans le cadre du PDPS :

## **Initiation**

Les principaux enjeux identifiés sont;

- Peu d'impact de la fédération à ce stade de développement,
- Manque d'expérience et de formation des entraîneurs.

Les principaux objectifs à atteindre sont;

- Pour la saison 2010-2011, mettre en place un programme SQA qui aura un impact positif sur le développement des athlètes,
- Pour la saison 2010-2011, mettre en place un programme de formation qui aura un impact positif sur l'encadrement des athlètes de ce niveau.

Ce qui a été fait en 2009-2010;

- Mise en place d'un programme de promotion pour l'initiation au ski alpin de compétition. Deux porte-parole ont été approchés.

## Récréation

Les principaux enjeux identifiés sont;

- Circuit universitaire fragile et trop récréatif
- Peu d'impact de la fédération au niveau des programmes dédiés aux maîtres

Les principaux objectifs à atteindre sont;

- Pour la saison 2011-2012, augmenter de 300% le nombre de cartes FIS au sein des athlètes qui participent au circuit universitaire québécois
- Pour la saison 2011-2012, mettre en place un circuit provincial des maîtres

Ce qui a été fait en 2009-2010;

- Une rencontre avec les responsables du circuit universitaire afin de mettre en place un évènement FIS U pour la saison 2011

## Compétition

Les principaux enjeux identifiés sont;

- Manque de jours de ski au sein des programmes clubs K1 et K2
- Manque de formation des entraîneurs
- Être en mesure de maintenir le coût de participation à un bas niveau

Les principaux objectifs à atteindre sont;

- Pour la saison 2010-2011, offrir au moins trois stages sur neige en sol québécois qui cibleront les athlètes de club du groupe d'âge K1, K2 et J1
- À partir de 2009-2010, mettre en place au moins cinq opportunités de formation pour les entraîneurs de club qui encadrent les athlètes K1 et K2

Ce qui a été fait en 2009-2010;

- Camp des premières neiges pour les K1 & K2 (encadrement de formation pour les entraîneurs)
- Camp relève 2018 (encadrement de formation pour les entraîneurs)
- Camp des équipes élites FIS (Valle Nevado)
- Camp de vitesse K1 (5) (encadrement de formation pour les entraîneurs)
- Séminaire provincial (formation pour les entraîneurs)

## **Excellence**

Les principaux enjeux identifiés sont;

- Coût de participation
- Réalités scolaires
- Maintien de l'excellence québécoise

Les principaux objectifs à atteindre sont;

- À partir de la saison 2010-2011, se munir d'un site d'entraînement sur neige automnale en sol québécois
- Pour l'été 2010, se munir d'une recommandation officielle d'un comité formé d'experts qui trouvera des pistes de solutions sur le plan scolaire, et ce, afin de répondre aux réalités du ski alpin compétitif de haut niveau
- Assurer une représentativité québécoise au sein des plus hauts niveaux de performance de la pratique sportive

Ce qui a été fait en 2009-2010;

- Un projet pour un centre d'entraînement est en cour de négociation
- Une première rencontre (printemps 2010) avec le MELS afin d'établir les réalités du ski alpin face aux exigences scolaires

## **Formation et perfectionnement**

Les principaux enjeux identifiés sont;

- Difficulté à recruter des officiels et des bénévoles parmi la nouvelle génération de parents
- Difficulté pour SQA de répondre à son mandat ministériel dans le cadre de la formation des entraîneurs

Les principaux objectifs à atteindre sont;

- À partir de la saison 2010-2011, augmenter le nombre total d'officiels de 5 % par année
- Ski Québec alpin devient, à compter de l'hiver 2013, maître d'œuvre au niveau de la livraison du programme PNCE au Québec
- Création d'une section dans le site dédiée aux travaux des officiels

Ce qui a été fait en 2009-2010;

- SQA prend un rôle actif dans la rencontre automnale des entraîneurs-chefs du Mont Ste-Anne

- Plusieurs rencontres avec la FESC afin d'établir le rôle grandissant de SQA dans la formation des entraîneurs

### **Gestion des réseaux de compétition**

Les principaux enjeux identifiés sont;

- Manque de sites de slalom géant
- Coûts rattachés à l'organisation de concours

Les principaux objectifs à atteindre sont;

- À partir de la saison 2010-2011, mettre en place un nouveau site de GS et ce, préférablement, dans la région des Laurentides
- Assurer une révision aux deux ans, de l'état de la situation au niveau de l'organisation des compétitions

Ce qui a été fait en 2009-2010;

- Deux visites du site du Mont Garceau ont eu lieu pour ramener le site (GS) sur le calendrier des courses FIS
- Le Mont Garceau sera sur le calendrier des événements pour une étape du circuit Nor-Am (GS) durant la saison 2011-2012

### **Sécurité et intégrité**

Les principaux enjeux identifiés sont;

- Renouvellement de l'inventaire de filets B de SQA

Les principaux objectifs à atteindre sont;

- D'ici le printemps 2013, augmenter de 60 % l'inventaire d'équipements de sécurité de SQA

Ce qui a été fait en 2009-2010;

- SQA a obtenu 200 filets utilisés lors des JO de Vancouver

## **Financement**

Les principaux enjeux identifiés sont;

- Assurer un financement qui saura répondre aux besoins des divers programmes de Ski Québec alpin

Les principaux objectifs à atteindre sont;

- Augmenter de 10 %, d'ici 2013, les revenus totaux venant du milieu corporatif.
- Augmenter de 10 %, d'ici 2013, les revenus générés par le biais de levées de fonds.

Ce qui a été fait en 2009-2010;

- Ajout d'un nouveau partenaire du ski québécois : Van Houtte

## **Événements d'envergure**

Les principaux enjeux identifiés sont;

- Absence de stratégie au niveau de l'organisation éventuelle d'événements majeurs au Québec

Les principaux objectifs à atteindre sont;

- Pour le printemps 2010 mettre en place une stratégie formelle en ce qui a trait à la tenue événement de niveau national et nord-américain (NAC et Championnats nationaux)
- Pour le printemps 2010, mettre en place, une stratégie formelle en ce qui a trait à la venue éventuelle d'un événement de niveau international (Championnat du monde junior, Coupe du Monde, etc.)

Ce qui a été fait en 2009-2010;

- Rencontre d'un Comité Ad Hoc dédiée à ce dossier
- Premières séries de recommandations approuvées par le Conseil d'administration de SQA

## **Jeux du Québec**

Les principaux enjeux identifiés sont;

- Une répartition non équitable des quotas

Les principaux objectifs à atteindre sont;

- Mettre en place, pour les Jeux du Québec 2011, une répartition des quotas qui ne réduira pas le présent nombre d'athlètes venant des petites régions mais qui permettra aux autres régions de répondre à leurs besoins

Ce qui a été fait en 2009-2010;

- Une première proposition a été faite à Sport Québec pour une meilleure représentation des régions
- Une représentation des réalités du ski alpin de compétition doit être présentée à la table des jeux à l'automne 2010

## **Femmes dans le sport**

Les principaux enjeux identifiés sont;

- Manque de femmes de haut niveau (entraîneurs et officiels)

Les principaux objectifs à atteindre sont;

- D'ici le printemps 2013, augmenter de 5% la ration hommes/femmes (en faveur des femmes) chez les entraîneurs et les officiels de haut niveau.

Ce qui a été fait en 2009-2010;

- Mise en place d'une section du site Internet dédiée à la promotion de la place des femmes dans le ski alpin de compétition.



*Relève*

## **2. MEMBERSHIP**

---

TABLEAU 1 : STATISTIQUES – MEMBERSHIP DE 2007-2008 À 2009-2010

	2007-2008	2008-2009	2009-2010	% variation entre 08-09 et 09-10
Skibec	628	582	608	4.47 %
Etrie	570	565	548	-3.00 %
Outaouais	372	343	336	-2.00 %
Est-du-Québec	123	126	111	-11.9 %
Mauricie	81	88	93	5.68 %
Saglac	189	187	171	-8.60 %
Côte- Nord	93	69	97	40.60 %
Abitibi	92	82	97	18.30 %
Laurentides	1120	1125	1076	-4.36 %
Universitaires	102	95	121	27.40 %
Maître	48	17	53	211.8 %
<b>Total</b>	3418	3279	3311	<b>1.00 %</b>

Le Québec a connu une augmentation de 1 % pour la saison 2009-2010. L'Etrie, l'Outaouais, l'Est-du-Québec, Saglac et les Laurentides ont connu une diminution cette année. La région de la Côte-Nord a connu la plus grande hausse cette année avec 40.60% d'augmentation par rapport à la saison précédente. Les Maîtres et le circuit Universitaire sont également en hausse cette année. La croissance du membership du circuit des Maîtres est entre autres due au fait que certains parents deviennent membres avec une carte maître régionale dans le but de participer à quelques entraînements durant la saison.

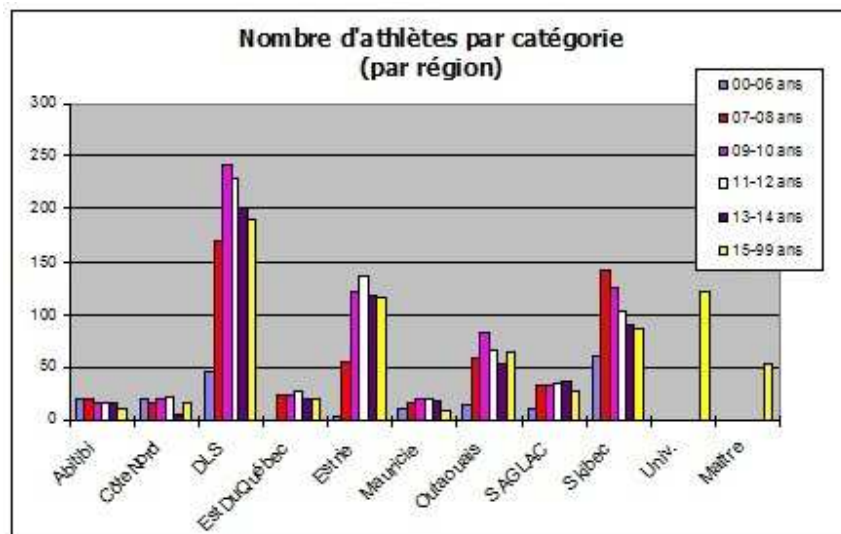
TABLEAU 2 : RAPPORT DE MEMBERSHIP PAR TYPE DE CARTES 2009-2010

<b>CATÉGORIES</b>	<b>HOMMES</b>	<b>FEMMES</b>	<b>TOTAL</b>
Introduction	784	613	1397
K1 (SQA)	350	301	651
K1 (Canadienne)	0	0	0
K2 (SQA)	0	0	0
K2 (Canadienne)	285	268	553
J1 (SQA)	0	0	0
J1 (Canadienne)	138	105	243
J2 (SQA)	0	0	0
J2 (Canadienne)	62	48	110
Senior (SQA)	0	0	0
Senior (Canadienne)	44	29	73
FIS	97	74	171
ASD (Athlètes handicapés)	1	1	2
Maîtres (Canadiennes et FIS)	22	4	26
Maîtres (SQA)	59	25	84
Entraîneurs	265	167	342
Officiels	484	266	750
Bénévoles et administrateurs	1299	1044	2343
<b><u>Total</u></b>	<b>3890</b>	<b>2945</b>	<b>6835</b>

TABLEAU 3 : NOMBRE D'ATHLÈTES PAR CATÉGORIE POUR LA SAISON 2009-2010

Nombre d'athlètes par catégorie												
Catégorie	Abitibi	CôteNord	DLS	EstDuQuébec	Estrie	Mauricie	Outaouais	SAGLAC	Skibec	Univ.	Maître	Total
00-06 ans	20	19	46		3	11	14	10	59			182
07-08 ans	20	17	169	24	54	17	58	32	142			533
09-10 ans	16	19	242	24	122	19	83	32	125			682
11-12 ans	17	21	229	26	135	20	65	34	104			651
13-14 ans	15	4	201	19	118	18	52	36	90			553
15-99 ans	9	17	189	19	116	8	64	27	87	121	52	709
<b>Total</b>	97	97	1076	112	548	93	336	171	607	121	52	3310

GRAPHIQUE 1 : NOMBRE D'ATHLÈTES PAR CATÉGORIE PAR RÉGION POUR LA SAISON 2009-2010



GRAPHIQUE 2: NOMBRE D'ATHLÈTES PAR CATÉGORIE PAR % POUR LA SAISON 2009-2010

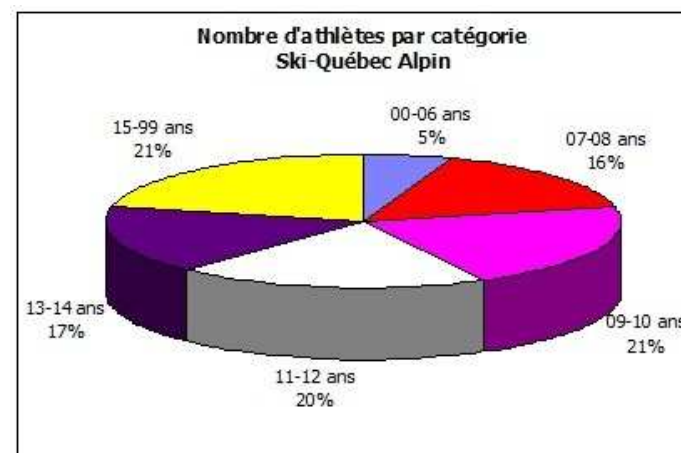
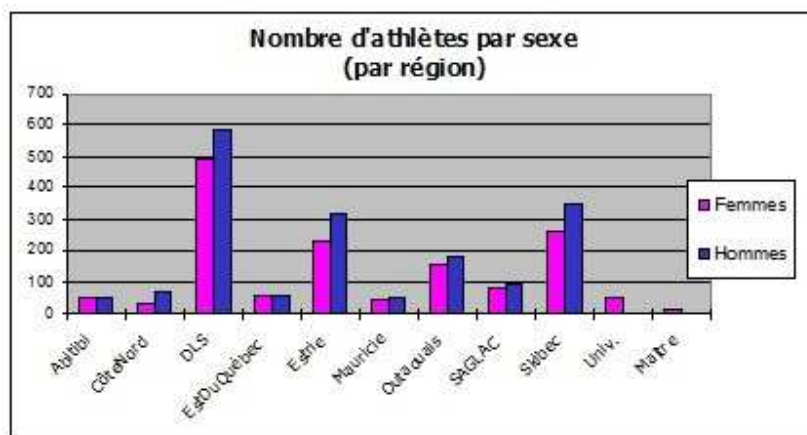


TABLEAU 4 : NOMBRE D'ATHLÈTES PAR SEXE POUR LA SAISON 2009-2010

Nombre d'athlètes par sexe												
Sexe	Abitibi	CôteNord	DLS	EstDuQuébec	Estrie	Mauricie	Outaouais	SAGLAC	Skibec	Univ.	Maître	Total
Femmes	51	33	494	56	230	40	156	79	262	52	15	1468
Hommes	46	64	582	55	318	53	180	92	346	69	37	1842
<b>Total</b>	97	97	1076	111	548	93	336	171	608	121	52	3310

GRAPHIQUE 3 : NOMBRE D'ATHLÈTES PAR SEXE PAR RÉGION POUR LA SAISON 2009-2010



GRAPHIQUE 4: NOMBRE D'ATHLÈTES PAR SEXE POUR LA SAISON 2009-2010

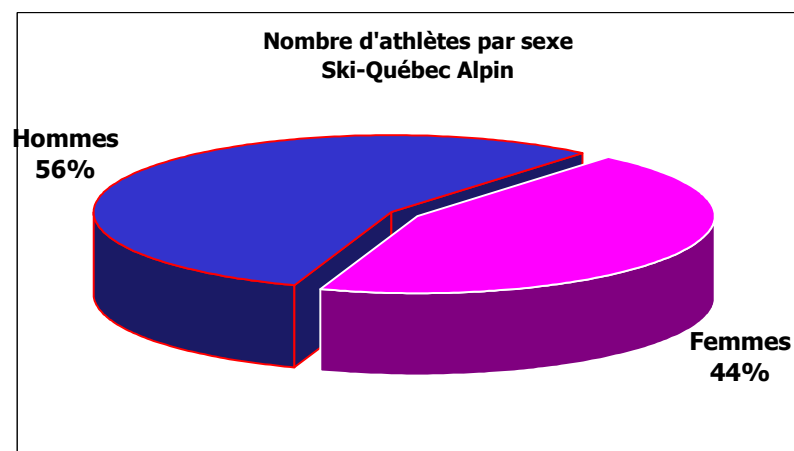
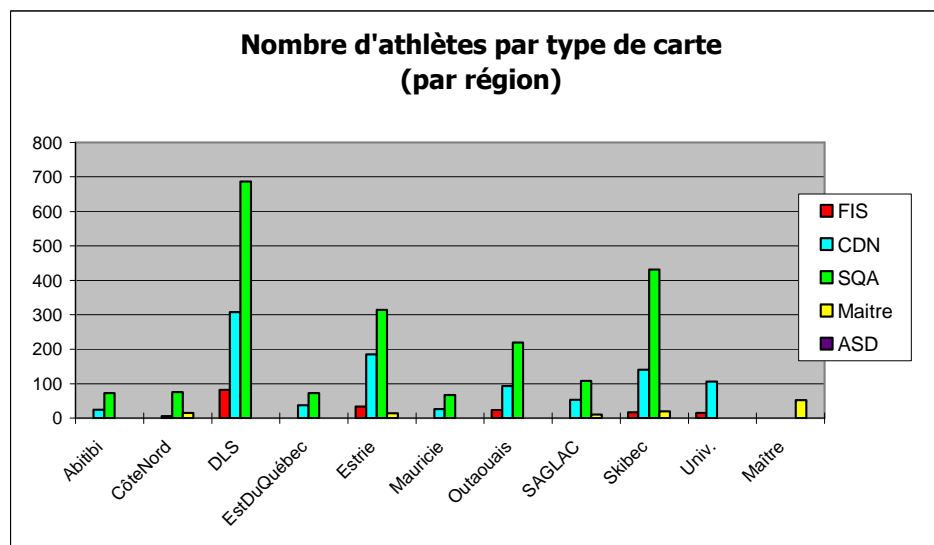


TABLEAU 5 : NOMBRE D'ATHLÈTES PAR TYPE DE CARTE POUR LA SAISON 2009-2010

Nombre d'athlètes par type de carte												
Catégorie	Abitibi	CôteNord	DLS	EstDuQuébec	Estrie	Mauricie	Outaouais	SAGLAC	Skibec	Univ.	Maître	Total
FIS			82		34		23		17	15		171
CDN	24	6	308	37	185	26	93	53	141	106		979
SQA	73	76	686	73	314	67	220	108	431			2048
Maitre		15			14			10	19		52	110
ASD				1	1							2
<b>Total</b>	97	97	1076	111	548	93	336	171	608	121	52	3310

Maitre = coureurs de 19 ans et plus. (Les parents peuvent aussi prendre une carte maître via un club pour entraînement seulement).

GRAPHIQUE 5 : NOMBRE D'ATHLÈTES PAR TYPE DE CARTE PAR RÉGION POUR LA SAISON 2009-2010



GRAPHIQUE 6 : NOMBRE D'ATHLÈTES PAR TYPE DE CARTE POUR LA SAISON 2009-2010

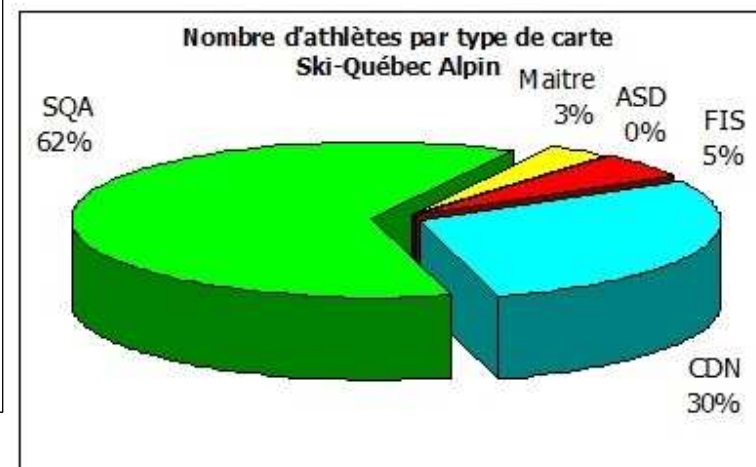


TABLEAU 6 : NOMBRE D'ATHLÈTES PAR RÉGION - COMPARATIF DE 2005 À 2010

<b>Nombre d'athlètes par catégorie - Comparatif</b>						
<b>Catégorie</b>	<b>2005-2006</b>	<b>2006-2007</b>	<b>2007-2008</b>	<b>2008-2009</b>	<b>2009-2010</b>	<b>Variation</b>
<b>00-06 ans</b>	206	191	187	196	182	-7%
<b>07-08 ans</b>	493	514	518	492	533	8%
<b>09-10 ans</b>	769	743	702	686	682	-1%
<b>11-12 ans</b>	762	754	730	700	651	-7%
<b>13-14 ans</b>	597	604	581	562	553	-2%
<b>15-99 ans</b>	445	650	700	643	709	10%
<b>Total</b>	3272	3456	3418	3279	3310	1%

GRAPHIQUE 7 : NOMBRE D'ATHLÈTES PAR RÉGION - COMPARATIF DE 2005 À 2010

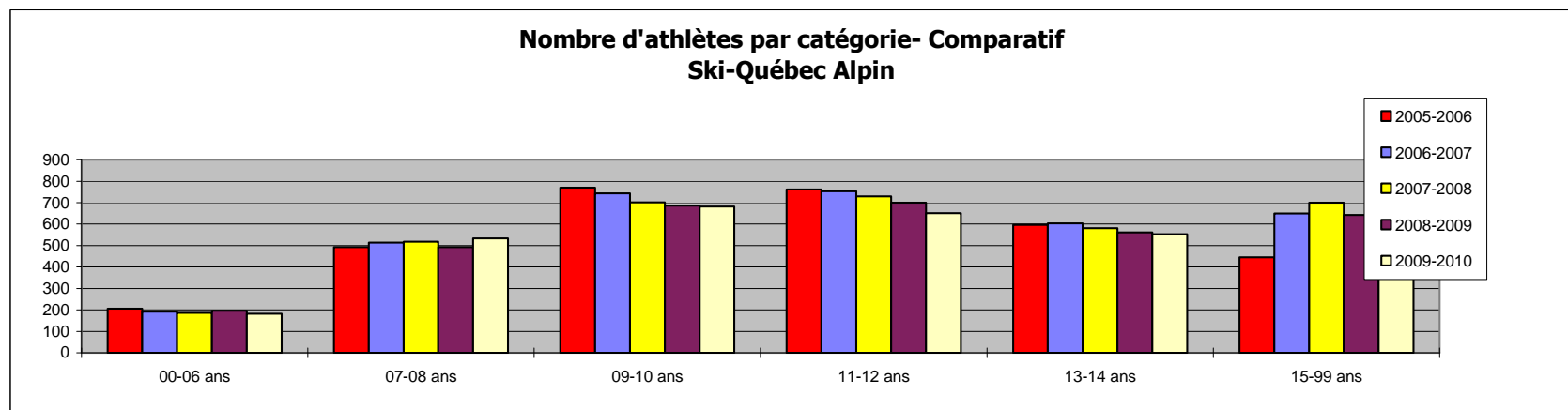
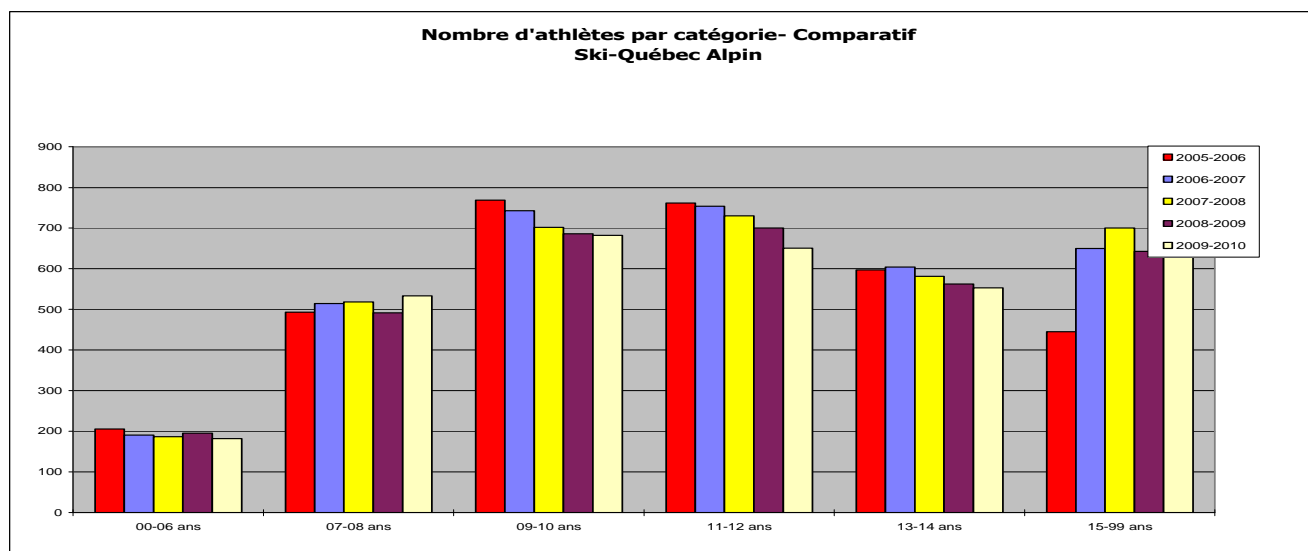


TABLEAU 7 : NOMBRE D'ATHLÈTES PAR CATÉGORIE - COMPARATIF DE 2005 À 2010

<b>Nombre d'athlètes par catégorie - Comparatif</b>						
<b>Catégorie</b>	<b>2005-2006</b>	<b>2006-2007</b>	<b>2007-2008</b>	<b>2008-2009</b>	<b>2009-2010</b>	<b>Variation</b>
<b>00-06 ans</b>	206	191	187	196	182	-7%
<b>07-08 ans</b>	493	514	518	492	533	8%
<b>09-10 ans</b>	769	743	702	686	682	-1%
<b>11-12 ans</b>	762	754	730	700	651	-7%
<b>13-14 ans</b>	597	604	581	562	553	-2%
<b>15-99 ans</b>	445	650	700	643	709	10%
<b>Total</b>	3272	3456	3418	3279	3310	1%

GRAPHIQUE 8 : NOMBRE D'ATHLÈTES PAR CATÉGORIE - COMPARATIF DE 2005 À 2010



## **Tirage Terrain GMC**

Environ 40 000 billets de tirage ont été vendus cette saison à 5 \$ chacun. Ce tirage est un succès et de plus en plus de clubs en font leur levée de fonds officielle. Cette levée de fonds permet à plusieurs clubs de tirer un grand profit.

Chaque athlète doit vendre 8 billets à 5 \$ chacun. Les régions et les clubs peuvent toutefois vendre des surplus. C'est 50 % ou plus du montant qui retourne dans les clubs afin d'aider les différents programmes ainsi que les régions et les athlètes. Merci à GM!

## **Programme Étoiles des neiges**

Ce programme semble bien implanté au niveau de la province. Aucun matériel n'a automatiquement été envoyé aux clubs cette année, mais il est important de savoir que ce matériel peut être commandé gratuitement.

## **Formation Officiels de course**

Des livres de niveau 1 et 2 officiel ont été envoyés à toutes les régions pour la formation. Il est encore difficile de répertorier le nombre exact de formations dans la province puisque chaque région se charge elle-même de ces rencontres. Nous travaillons actuellement à l'implantation d'un logiciel informatisé qui pourra contenir le répertoire des gens formés ainsi que leur mise à jour.

## **Gestion de la location des équipements de sécurité**

Nous avons 270 filets de sécurité et ils ont été utilisés tout l'hiver. Un inventaire est prévu le 8 août 2010 afin de vérifier l'état de chacun des filets.

## **Inscriptions des coureurs en ligne**

Depuis deux ans, tous les entraîneurs du programme FIS peuvent inscrire leurs athlètes via le site Internet de SQA. L'an prochain, nous souhaitons permettre aux entraîneurs de différents circuits d'utiliser cette application. Les comités de courses apprécient cette application plutôt que de gérer les inscriptions par courriel.

## **Assurances**

Cette portion est très importante puisque tous les membres peuvent bénéficier d'une assurance responsabilité civile. Il est important de se référer à la page Internet de Ski Québec alpin dans la section *Assurances* afin de rester informé des différents changements.



*Ténacité*

### **3. BILAN DE L'ÉQUIPE DU QUÉBEC**

---

« Mettre en place et coordonner à tous les niveaux des programmes ainsi qu'un encadrement qui permettront à nos athlètes d'atteindre leur plein potentiel sportif et ce, tout en restaurant les vertus liées à une vie équilibrée d'un point de vue sportif, social, scolaire et familial. »

## Équipe du Québec des femmes

TABLEAU 8 : BILAN DES ACTIVITÉS DE L'ÉQUIPE DU QUÉBEC DES FEMMES PAR MOIS, SAISON 2009-2010

	Mai	Juin	Juillet	Août	Septembre	Octobre	Novembre
<b>Plan 2009-2010</b>	<ul style="list-style-type: none"> <li>Évaluation physique et entraînement physique</li> <li>Compléter l'école</li> <li>Début de l'entraînement physique</li> <li>Rencontre des parents</li> </ul>	<ul style="list-style-type: none"> <li>Stage sur neige en Oregon</li> <li>Examen ministère</li> <li>Intervenant en psychologie sportive</li> <li>Deux stages de préparation physique</li> </ul>	<ul style="list-style-type: none"> <li>Trois stages de préparation physique</li> </ul>	<ul style="list-style-type: none"> <li>Trois stages de préparation physique</li> <li>Évaluation physique</li> </ul>	<ul style="list-style-type: none"> <li>Stage sur neige # 2 Chili d'une durée d'un mois</li> <li>Parcours et chrono</li> <li>Maintien physique</li> <li>De 1 à 4 courses Coupe continentale</li> </ul>	<ul style="list-style-type: none"> <li>Trois stages de préparation physique</li> </ul>	<ul style="list-style-type: none"> <li>Évaluation physique</li> <li>Camp #3 Canada Ouest</li> <li>Maintien physique</li> </ul>
	Décembre	Janvier	Février	Mars	Avril		
	Super Série - 4 à 6 Nor-Am - 8	Super Série - 6 Nor-Am - 2 Coupe GMC - 4 Championnats juniors autrichiens- 4 Championnats juniors mondiaux - 4	Super Série - 4 Coupe GMC - 0 Nor-Am - 0 à 5 Eastern Cup - 2 NCAA - 2	Super Série - 0 Champ. canadien - 5 Nor-Am - 3 Coupe GMC - 4	Super Série- 4		

## **PRINTEMPS et ÉTÉ : préparation générale (mai à mi-octobre)**

- Buts :** Commencer la préparation physique début mai  
Maximiser l'entraînement en vitesse lorsque c'est possible.  
Beaucoup de travail avec les techniques de bases du ski pour certaines membres de l'Équipe
- Réalisations :** 60 Jours d'entraînement physique  
Un camp en Oregon – Mont Hood  
Un camp au Chili – La Parva-Valle Nevado  
Total de 36 jours sur neige
- Réflexions :** Bon départ en entraînement physique  
Excellent camp en Oregon, énormes progrès technique  
Excellent camp au Chili avec un grand total de jours productifs sur neige et quatre pistes de vitesse différentes  
Plusieurs entraînements avec des équipes nationales
- Recommandations :** Poursuivre avec une sélection tôt au printemps  
Poursuivre avec l'entraînement physique, centralisé (à l'occasion) avec une équipe de professionnels (Actiforme)  
Permettre aux athlètes de passer plus de temps à la maison, avec moins d'entraînement à l'autonome  
Garder la même période d'entraînement physique  
Avoir des courses au Chili, dans un cadre d'apprentissage  
Garder le nombre de jours sur neige similaire

## **AUTOMNE : préparation spécifique et pré compétition (mi-octobre à novembre)**

- Buts :** Travail en ski dans les parcours, retrouver les sensations de l'été  
Travail en vitesse et technique
- Réalisations :** Stage # 3 Nakiska/Norquay  
10 jours sur neige à cette période – 46 jours sur neige au total
- Réflexions :** L'entraînement en vitesse jumelé aux meilleurs skieurs de la planète est idéal  
Préparation des skis par les entraîneurs pendant l'été fut un facteur déterminant

**Recommandations :** *Prévoir le départ dans l'Ouest canadien le plus tard possible afin de réduire le temps sur la route  
10 jours d'entraînements avant les premières courses NORAM ont été suffisants*

## **HIVER : saison de compétition (décembre à avril)**

**Buts :** *Super Série, Nor-Am, Championnats canadiens, CMJ  
Courir dans les cinq disciplines  
Équilibrer le ratio : **entraînements/départs**; courses techniques et courses de vitesses  
Continuer la progression et le développement des athlètes*

**Réalisations :** *Super Série, Coupe GMC, Nor-Am (Canadiens, É-U), courses universitaires américaines, Championnat canadien, Championnats juniors mondiaux et Championnats juniors autrichiens  
Bons classements FIS en fin de saison*

**Réflexions :** *Continuer d'améliorer le classement Nor-Am pour obtenir des meilleurs numéros de départ  
Mettre l'accent sur le mois de mars  
Assurer un suivi de préparation physique pendant l'hiver*

**Recommandations :** *Développer des programmes de course selon les besoins des athlètes  
Avoir un suivi en préparation physique pendant l'hiver  
Continuer de s'entraîner le plus possible pendant la saison de compétitions pour être plus fort en mars  
Maximiser le calendrier de courses en mars*

TABLEAU 9 : ÉVOLUTION DU PROGRAMME D'ENTRAÎNEMENT ÉQUIPE DU QUÉBEC FEMMES DE 2006 À 2009

<i>Évolution du programme d'entraînement de l'Équipe du Québec femmes de 2005 à 2009</i>				
	<i>2006-2007</i>	<i>2007-2008</i>	<i>2008-2009</i>	<i>2009-2010</i>
<i>Jours ski avant course</i>	65	60	54	46
<i>Jours d'entraînement</i>	94	83	85	81
<i>Nombre de départs</i>	40	48-50	35-46	44-48*

\*Incluant 4 courses au Chili également considérées comme des journées d'entraînement



*Détermination*

## Équipe du Québec des hommes

TABLEAU 10 : BILAN DES ACTIVITÉS DE L'ÉQUIPE DU QUÉBEC DES HOMMES PAR MOIS, SAISON 2009-2010

	Mai	Juin	Juillet	Août	Septembre	Octobre	Novembre
<b>Plan 2009 – 2010</b>	<ul style="list-style-type: none"> <li>Évaluation physique et entraînement physique</li> <li>Compléter l'école</li> <li>Macro-cycle #1</li> <li>Préparation générale</li> </ul>	<ul style="list-style-type: none"> <li>Préparation physique encadrée</li> <li>Évaluation physique</li> <li>Examen ministère</li> <li>Macro-cycle #2</li> </ul>	<ul style="list-style-type: none"> <li>Préparation physique encadrée</li> <li>Macro-cycle # 3</li> <li>Évaluation physique pour sélection</li> </ul>	<ul style="list-style-type: none"> <li>Camp Chili</li> <li>Développement technique</li> <li>Entraînement slalom &amp; géant</li> <li>Maintien physique</li> </ul>	<ul style="list-style-type: none"> <li>Stage de préparation physique</li> <li>Maintien physique</li> <li>Camp # 2 Chili</li> </ul>	<ul style="list-style-type: none"> <li>Camp # 2 Chili</li> <li>Emphase sur la vitesse et épreuves techniques</li> <li>Préparation physique</li> <li>Évaluation physique</li> </ul>	<ul style="list-style-type: none"> <li>Camp #3 l'Ouest canadien</li> <li>Entraînement avec les autres provinces</li> <li>Point de référence (ECSA + EP)</li> <li>Départs Nor-Am</li> </ul>
	Décembre	Janvier	Février	Mars	Avril		
	Super Série Coupe GMC Nor-Am – vitesse Lake Louise et Panorama	Nor-Am US Coupe GMC Deux blocs d'entraînement technique	*Jeux Olympiques *Super Série * Bloc d'entraînement technique *Championnats mondiaux JR.	*Champ. Can. Qc *Super Série * Finale Nor-Am US	*Repos *Terminer l'année scolaire *Retour à l'entraînement physique		

## **PRINTEMPS et ÉTÉ : préparation générale (mai à septembre)**

- Buts :** Commencer plus tôt la préparation physique  
Faire deux camps de trois semaines, avec au moins 4 à 5 semaines d'intervalle afin de maximiser la période d'entraînement physique entre les deux camps  
Travail sur les bases du ski l'été
- Réalisations :** L'entraînement physique est très bon, les athlètes ont une bonne technique donc ils passent moins de temps sur les bases  
Un Camp – El Colorado au Chili, total de 17 jours sur neige
- Réflexions :** Bon départ en entraînement physique grâce à une sélection avancée  
Les athlètes ont eu une bonne période d'entraînement physique  
Camp à El Colorado : très bon ski de base, neige trop molle donc inadéquat pour le slalom
- Recommandations :** Poursuivre avec une sélection tôt au printemps avant le premier camp sur neige  
Poursuivre avec les camps d'entraînement physique centralisés avec une équipe de professionnels personnalisés (Actiforme a fait du très bon travail)  
Garder la même période d'entraînement physique et mettre l'emphase sur l'agilité, le corps & la masse musculaire, peut être avoir plus d'entraînements cardio  
Garder un camp au Chili en septembre à Valle Nevado et El Colorad, mais améliorer les conditions  
Pour le SL et le GS : volume et exercices physiques  
Petit camp de 9-12 jours en juin au Mont Hood à considérer  
Entraînement physique tôt en avril et longue période juillet/août en préparation pour la saison

## **AUTOMNE : préparation spécifique et précompétition (septembre à novembre)**

- Buts :** Travail technique et tactique en parcours (toutes les disciplines), variation des terrains  
Travail en vitesse, sauts et trajectoires
- Réalisés :** **Nous avons été ouvreurs de piste pour les courses en descente de la Coupe du monde à Lake Louise**  
Stage # 2 au Chili : Vallée Nevado 15 jours sur neige  
Stage # 3 Norquay/Nakiska 15 jours sur neige  
49 jours sur neige au total
- Réflexions :** Excellent site d'entraînement au Chili (Valle Nevado)  
Entraînement en vitesse essentiel pour certain, identifier les athlètes plus aptes à la vitesse  
Camp dans l'Ouest, entraînement technique pour certain et courses de vitesse pour d'autres
- Recommandations :** Conserver le 2ième camp à Valle Nevado.  
Entraînement dans l'Ouest 12 jours et plus pour une meilleure préparation pour les Nor-Am  
S'entraîner avec les autres provinces et l'Équipe nationale  
Meilleures conditions à Nakiska et considérer davantage Panorama  
Prévoir le départ dans l'Ouest le plus tard possible afin de réduire le temps sur la route.  
Si nous pouvions faire du ski au Québec en novembre pour la préparation des courses, nous sauverions de l'argent et du temps de voyage

## **HIVER : saison de compétition (décembre à avril)**

- Buts :** Super Série, Nor-Am (mettre l'emphase sur les Nor-Am pour les plus vieux), Championnats canadiens, CMJ  
Courir dans les disciplines techniques et pour certain en vitesse  
Personnaliser les besoins et habiletés de chacun  
Équilibrer le ratio **entraînements/départs**, de courses vitesses et techniques  
Continuer la progression et le développement des athlètes.
- Réalisations :** Super Série, Coupe GMC, Nor-Am (Canadiens, E-U), Championnats canadiens  
Aucun athlète a participé aux Championnats du monde junior  
Excellents blocs d'entraînement pendant l'hiver, en Janvier et Février, courses et entraînement bien équilibré.  
Aucun athlète invité à l'Équipe canadienne de ski alpin.

**Réflexions :** Continuer d'améliorer le niveau de ski pour performer en coupe Nor-Am  
 Mettre l'accent sur l'entraînement mental, apprendre à courser est crucial  
 Mettre l'accent sur le développement des skieurs dans deux à trois disciplines seulement  
 Participer à des courses avec un minimum de points pendant la saison pour améliorer les départs  
 Avoir un suivi du maintien physique pendant l'hiver - crucial

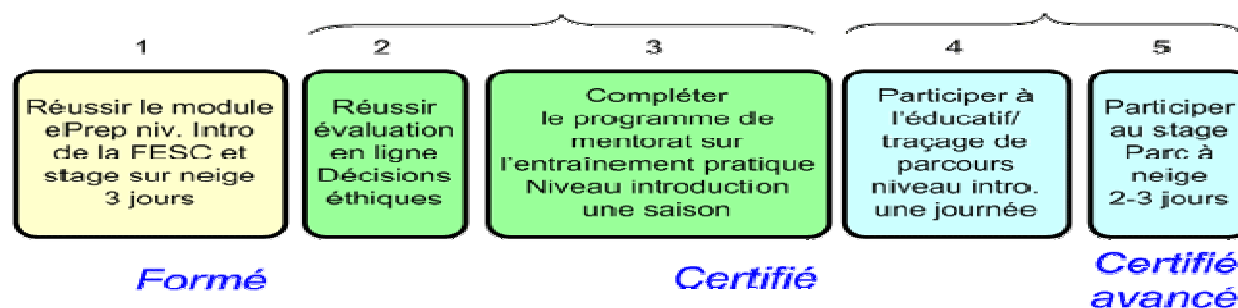
**Recommandations :** Développer des programmes de course selon le besoin des athlètes  
 Avoir un suivi du maintien physique pendant l'hiver et le tenir à jour  
 Avoir plus de temps libre à la maison  
 Élever le niveau du ski technique de base à tous les niveaux et le niveau de discipline mentale, intensité à l'entraînement  
 Avoir un psychologue sportif ou un programme d'entraînement mental disponible en tout temps  
 Pouvoir se référer aux services d'une nutritionniste

TABLEAU 11 : ÉVOLUTION DU PROGRAMME D'ENTRAÎNEMENT ÉQUIPE DU QUÉBEC HOMMES DE 2006 À 2009

<b>Évolution du programme d'entraînement des hommes de l'Équipe du Québec 2005 à 2008</b>				
	2005-2006	2006-2007	2007-2008	2008-2009
<b>Jours de ski avant course</b>	47	58	57	49
<b>Jours d'entraînement</b>	80	94	90	78
<b>Nombre de départs</b>	38-42	35-42	45-48	40

FIGURE 1 : CHEMINEMENT DE L'ENTRAÎNEUR NIVEAU INTRODUCTION SELON LA FORMATION CONTINUE

## Cheminement



## Échéancier proposé

Durée	Tâches	Certification	Possibilités
1re année	1	FORMÉ	- Être embauché par un club ou une école de neige. - Travailler comme entraîneur adjoint avec des skieurs de niveau "Fondements du ski"
2e année	2 et 3	CERTIFIÉ	- Être évalué comme un entraîneur compétent de niveau introduction. - Travailler comme entraîneur principal d'un groupe de skieurs de niveau "Fondements du ski"
3e année ou plus	4 et 5	CERTIFIÉ AVANCÉ	- Entièrement qualifié pour améliorer des jeunes de niveau "Fondements du ski"

## Statut FORMÉ

### 1. Stage du niveau introduction et module en ligne ePrep

Le **module en ligne ePrep du niveau introduction** est **obligatoire** et fait partie de la préparation exigée afin de pouvoir suivre le stage sur neige de 3 jours. Dans ce module, les candidats sont initiés aux concepts et à la terminologie essentielle qui seront abordés au cours du stage. Pour réussir le module ePrep, les candidats doivent obtenir un résultat supérieur à 75 % dans les tests à choix multiples. Si un candidat ne fait pas ce module avant le stage, il devra le faire sur une version papier comme devoir après la première journée du stage. Le module prend environ de 3 à 4 heures à compléter et peut être fait en plusieurs étapes, car l'application garde en mémoire la dernière entrée.

Le stage de 3 jours du **niveau introduction** comprend les composantes suivantes : ski libre et éducatifs de SL et de SG; principes d'enseignement et d'apprentissage; planification d'une séance d'entraînement; prise de décisions éthiques; pratique d'enseignement; facteurs de sécurité. Tous les candidats doivent se soumettre aux séances de pratique d'entraînement. La portion de l'évaluation du stage vise à évaluer les habiletés techniques du candidat. Les candidats doivent réussir cette évaluation du ski pour compléter le stage avec succès. Il est également possible de reprendre l'évaluation du ski.



*Dépassement de soi*

#### **4. SITUATION FINANCIÈRE**

---

« Mettre en place et coordonner des programmes de financement qui permettront à l'élite canadienne d'évoluer à même un environnement de haute performance, et ce, à un coût de participation qui sera le plus bas au Canada. »

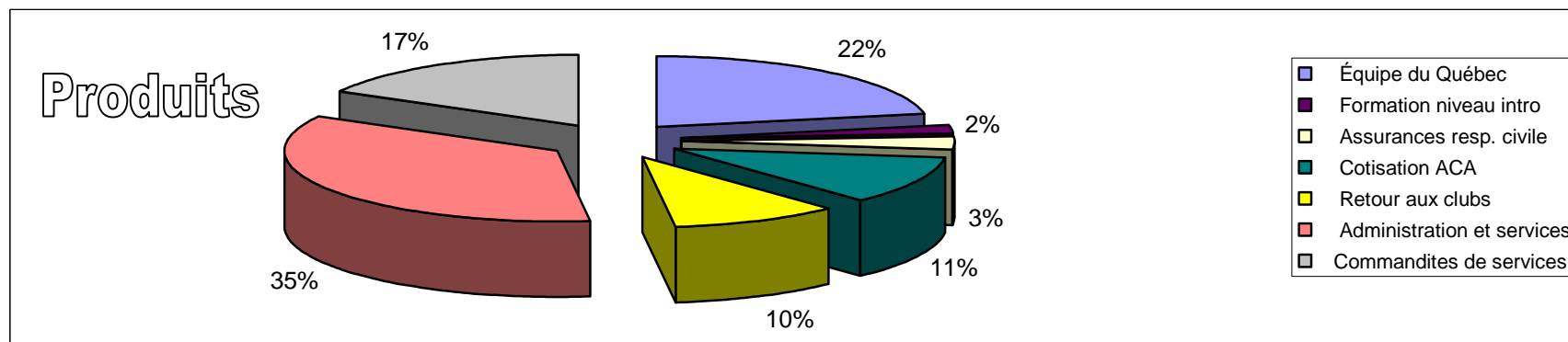
## SITUATION FINANCIÈRE

	31-03-2009	31-05-2009	31-05-2010
<b>PRODUITS</b>			
Dons et cotisations	666 178,00	521,00	631 904,00
Subventions	411 994,00	61 932,00	419 574,00
Commandites	256 000,00	-	257 000,00
Commandites de services	376 200,00	-	400 700,00
Formation	72 421,00	-	67 272,00
Levées de fonds	398 099,00	206 069,00	383 292,00
Autres	333 456,00	24 035,00	224 824,00
	<b>2 514 348,00</b>	<b>292 557,00</b>	<b>2 384 566,00</b>
<i>% d'aide gouvernementale</i>	<b>16.39%</b>	<b>21,17%</b>	<b>17,60%</b>
<b>CHARGES</b>			
Administration, délégations et services	906 405,00	120 927,00	904 057,00
Commandites de services	376 200,00	-	400 700,00
Retour aux clubs	264 906,00	133 985,00	245 437,00
Équipes	678 708,00	34 511,00	516 103,00
Cotisation Alpine Canada Alpin	263 752,00	13 470,00	260 790,00
Formation	64 238,00	-	46 518,00
	<b>2 554 209,00</b>	<b>302 893,00</b>	<b>2 373 605,00</b>
<b>EXCEDENT (INSUFFISANCE)</b>	<b>39 861,00 -</b>	<b>10 336,00 -</b>	<b>10 961,00</b>
<i>Transfert de l'actif net de la discipline handicapées</i>	6 662,73	-	-
<b>EXCÉDENT CUMULÉ</b>	<b>310 497,00</b>	<b>300 161,00</b>	<b>311 122,00</b>

## Produits

Les revenus des **dons et cotisations** ont diminué de 5 %. Près de la moitié de cette diminution est reliée aux cotisations des membres de l'Équipe du Québec qui sont incluses dans cette rubrique, elle vient du plus petit nombre d'athlètes au sein du groupe cette saison. Le nombre de cartes de membres a également légèrement diminué. Les revenus de **subventions** gouvernementales ont connu pour leur part une légère augmentation attribuable au programme de soutien aux événements. Les revenus en commandites sont restés stables. Les **commandites de services** ont augmenté de 7 %, et ce, principalement grâce à une commandite de deux véhicules *Terrain* de GMC utilisés dans le cadre des fonctions de Ski Québec alpin. Les revenus générés par la **formation** ont diminué de 7 %. Le nombre de participants ont encore une fois diminué cette année. Nous pensons que le contexte économique exerce des effets sur ce genre de dépenses auprès des gens susceptibles de s'inscrire à ce programme de certification. En ce qui a trait aux **autres** revenus (levées de fonds, taxes courses, taxe sécurité, délégations hors province, etc.), la baisse de 33 % est le résultat, en partie, des frais payés par les athlètes de la délégation québécoise envoyée à la Whistler comptabilisés à même l'année financière intérimaire et d'une diminution des mêmes frais chargés à la délégation envoyée au Championnat canadien K2 qui se tenait en Ontario au lieu d'un plus couteux dans l'Ouest canadien.

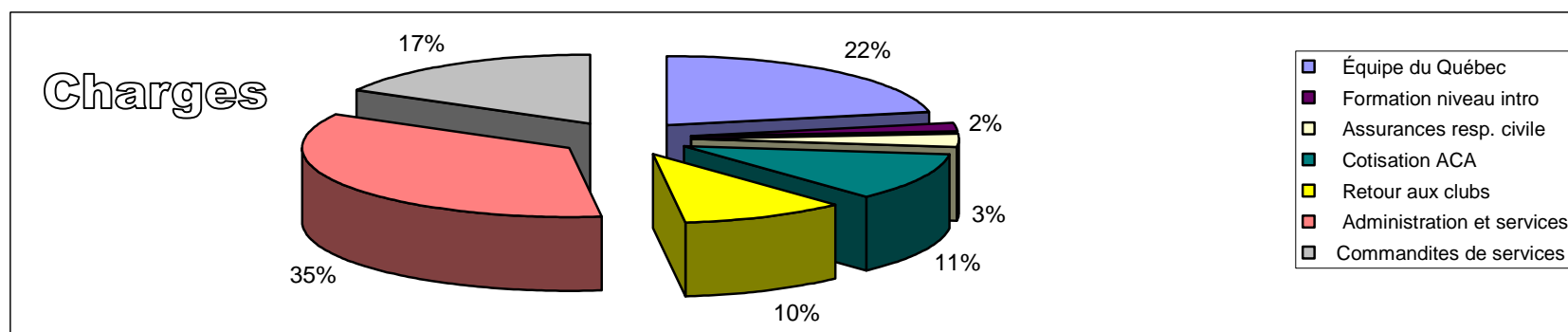
GRAPHIQUE 8 : RÉPARTITION DES REVENUS 2009-2010 PAR TYPE DE PRODUITS (%)



## Charges

Au net, les charges **administration, délégations et services** sont stables. Il faut cependant noter quelques différences dont une légère augmentation de la masse salariale, des charges sociales ainsi que des déplacements du personnel et une diminution des charges liée aux délégations hors provinces dont une partie a été comptabilisée à même l'année financière intérimaire. Les dépenses de l'**Équipe du Québec** sont à la baisse grâce à la bonne gestion des dépenses de la part des entraîneurs responsables et à un nombre plus restreint d'athlètes au sein des équipes. L'aspect de gestion des dépenses de l'Équipe du Québec deviendra de plus en plus important étant donné la venue d'un nouveau programme de développement sur la scène nationale où les athlètes de haut niveau resteront à même l'encadrement provincial pour une plus longue durée. La rubrique de **retour aux clubs** est légèrement en baisse due à une diminution des revenus générés par le tirage GMC. Les **cotisations ACA** sont légèrement à la baisse dues à une légère diminution du nombre d'athlètes membres. Les dépenses du programme de **formation des entraîneurs niveau introduction** ont diminuées de 28%. Cette baisse est à la fois le résultat d'une meilleure gestion du programme ainsi que d'une diminution du nombre de participants.

GRAPHIQUE 9 : RÉPARTITION DES DÉPENSES 2009-2010 PAR TYPE DE CHARGES (%)

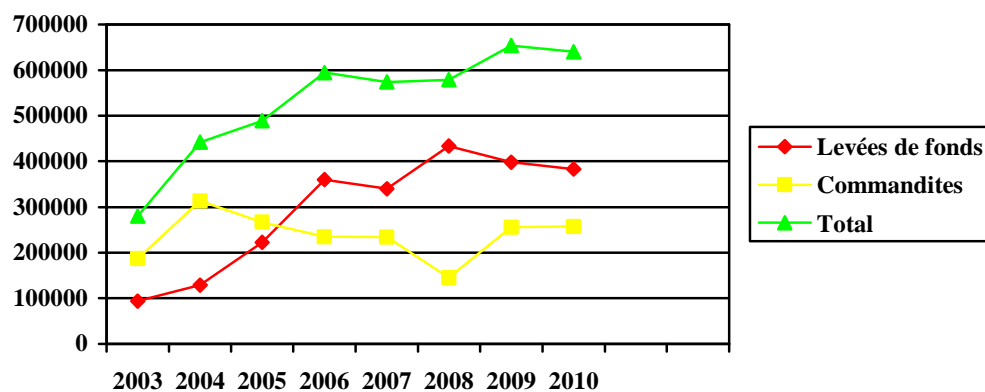


## Levées de fonds et commandites

TABLEAU 12 : ÉVOLUTION DES REVENUS EN LEVÉES DE FONDS ET EN COMMANDITES EN SUPPORT FINANCIER DE 2007 À 2010

Année Montant (en \$)	2007-08	2008-09	2009-10
Levées de fonds	434 025	398 099	383 292
Commandites \$\$\$	145 000	256 000	257 000
TOTAL	579 025\$	654 099 \$	640 292 \$

GRAPHIQUE 10 : ÉVOLUTION DES REVENUS EN LEVÉES DE FONDS ET EN COMMANDITES EN SUPPORT FINANCIER DE 2003 À 2010



## Bilan

### BILAN AU 31 MAI 2010

	31-05-2010	31-05-2009
<b>ACTIF</b>		
<b>ACTIF À COURT TERME</b>		
Encaisse	150 918,00	170 469,00
Dépot à terme	281 092,00	278 242,00
Débiteurs	84 111,00	117 608,00
Frais payés d'avance	31 588,00	26 931,00
	<b>547 679,00</b>	<b>593 250,00</b>
<b>IMMOBILISATIONS</b>	<u>79 369,00</u>	<u>42 161,00</u>
	<b>627 048,00</b>	<b>635 411,00</b>
<b>PASSIF</b>		
<b>PASSIF À COURT TERME</b>		
Compte fournisseur	33 842,00	30 697,00
Frais courus	46 123,00	181 057,00
Dû à la Fédération québécoise de ski	196 117,00	78 516,00
Provision déductible ass. resp. civile	20 000,00	-
Revenus reportés	19 845,00	44 981,00
	<b>315 927,00</b>	<b>335 251,00</b>
<b>ACTIFS NETS</b>		
INVESTIS EN IMMOBILISATIONS NON AFFECTÉS	<u>79 369,00</u>	<u>42 161,00</u>
	<u>231 752,00</u>	<u>257 999,00</u>
	311 121,00	300 160,00
	<b>627 048,00</b>	<b>635 411,00</b>



*Partenaires*

## **5. MISE EN MARCHÉ ET PARTENAIRES**

---

« Faire du ski alpin compétitif, un sport d'avant scène, et ce, autant auprès du grand public qu'auprès du milieu corporatif. »

## GMC

GMC réitère son soutien au ski alpin de compétition au niveau national comme au niveau provincial, en plus de fournir généreusement un véhicule de service SQA. Le partenariat GMC se divise selon quatre styles de commandite:

- Le tirage du Terrain GMC 2010: 40 264 billets ont été vendus sur une possibilité de 45 000 billets et 27 063 coupons ont été retournés au groupe McLaren Momentum. Comme les autres années, des concours de retour de coupons ont été mis sur pied afin de dynamiser la vente et le renvoi de ces coupons : chaque mois, une perceuse de marque DeWalt a été offert au gagnant. Chaque club organise la vente des billets à sa façon, globalisant ou individualisant la vente, regroupant les coupons ou laissant les acheteurs nous renvoyer individuellement la partie détachable.
- La coupe GMC: Tout comme les années passées, deux étapes de la coupe avaient été planifiées au Québec. Ces deux courses ont eu lieu au Mont Ste-Anne (8 et 9 janvier) ainsi qu'au centre de ski Le Relais (10 et 11 janvier). La retransmission des résultats en live-timing a pu être assurée avec le logo GMC.
- Les Championnats canadiens GMC: Les Championnats canadiens se déroulaient cette saison à Nakiska en Alberta.
- La Super Série: GMC est le présentateur officiel de la Super Série et possède la visibilité suivante : bannières, logo sur la Ballon SQA lors de la remise de prix et mention du partenariat durant les compétitions et dans les articles et manchettes.

## TELUS

TELUS s'affirme comme un partenaire privilégié du ski alpin de compétition depuis maintenant six ans. Présentateur de la Rencontre au Sommet, TELUS offre un support indispensable au gala annuel SQA. Étant une année olympique, TELUS a pu profiter de visibilité accrue au gala, notamment lors de la conférence de presse qui a attiré plus d'une quinzaine de journalistes. De plus, TELUS est le fournisseur de téléphones cellulaires pour le personnel de SQA ainsi que pour les entraîneurs FIS des régions, soit une vingtaine d'appareils. Ce commanditaire prestige est également présent sur le circuit Super Série, sur les manteaux de l'Équipe du Québec, ceux des entraîneurs des Équipes élités régionales et sur le site Internet de ces dernières.

## **SPORTS EXPERTS**

Depuis 1981, Sports Experts réitère son soutien au ski alpin de compétition et s'est engagé à poursuivre l'aide financière, logistique et l'aide d'un point de vue de réseautage accordée à Ski Québec alpin. Outre la propriété du circuit de la Super Série, Sports Experts commandite le Critérium provincial K2 et les écussons de l'entreprise se retrouvent sur les manteaux de l'Équipe du Québec. Sports Experts a bénéficié d'une visibilité accrue en Super Série pour une troisième saison d'affilée.

## **BANQUE LAURENTIENNE**

Banque Laurentienne possède la propriété des circuits régionaux K2 et apporte un support financier significatif aux régions sur le plan du développement du ski alpin de compétition. Un représentant Banque Laurentienne était sur place lors de la plupart des remises de médailles en plus de la visibilité exclusive accordée au partenaire. Le Défi du Carnaval a également pu recevoir l'appui de la Banque Laurentienne. L'escouade des petits héros offrait aux jeunes la possibilité de se divertir entre les courses et invitaient les jeunes à participer à un concours de participation. De plus, les écussons de la Banque Laurentienne figurent sur les manteaux du personnel SQA, des athlètes de l'Équipe du Québec, des athlètes des équipes élites K2 et des athlètes sélectionnés pour les Championnats canadiens K2.

## **METRO**

Metro offre son soutien au ski alpin principalement sur le circuit du Championnat junior provincial Metro (CJP). Le CJP comprend quelques sept étapes et 400 concurrents, devenant ainsi un circuit incontournable pour tout coureur désirant une alternative aux circuits FIS. Cet hiver, vous avez pu croiser l'escouade Metro lors de certaines courses CJP de même qu'à Bromont pour la grande finale. Les skieurs pouvaient se procurer gratuitement des biscuits et du chocolat chaud Metro. Ces journées d'échantillonnage nous permettent d'offrir à ce partenaire une visibilité et une possibilité de réseautage non négligeable. De plus, les équipes élites régionales portent fièrement le logo Metro sur leurs manteaux de clubs.

### **SKIBIG 3**

Ski Big 3 entamait sa deuxième année de partenariat avec SQA. L'entreprise a contribué en offrant plusieurs voyages qui ont été tirés dans le cadre de levées de fonds (gala, concours GM en ligne), ce qui leur a permis de rejoindre les membres SQA et le grand public impliqué dans l'industrie du ski alpin. SkiBig 3 a également profité d'une visibilité lors des événements de la Super Série 2010 qui se traduisait par sept bannières avec le logo de l'organisation.

### **Van Houtte**

Nouveau partenaire SQA depuis l'automne dernier dans le monde du ski alpin de compétition, Van Houtte s'est impliqué dans la Super Série Sports Experts et avec l'Équipe du Québec. Van Houtte a mis sur pied un programme visant à aider le développement du ski alpin de compétition au Québec. Chaque café vendu rapportait 10 sous au ski alpin de compétition. Des tournées dans les différentes stations de ski du Québec avec la caravane Van Houtte et l'ancienne skieuse Mélanie Turgeon, ont permis de faire connaître le nouveau partenariat et d'amasser des fonds pour l'alpin. L'escouade était présente à quelques courses FIS, au Critérium K2 à la station de ski Orford ainsi que lors du Championnat provincial K1 au Mont Ste-Marie. Trois concours ont d'ailleurs été organisés pour mousser la campagne. Trois tirages ont eu lieu. Les gens courraient la chance de gagner une passe provinciale, un équipement de ski Rossignol ou un voyage à Banff en collaboration avec SkiBig3.

### **Les Champions ne fument pas !**

La campagne de lutte contre le tabagisme en était à sa 11<sup>e</sup> année de partenariat avec Ski Québec alpin. Utilisant le ski alpin de compétition comme support de diffusion, la campagne est solidement encrée dans les clubs et régions de la province et facilement identifiable à Ski Québec alpin. Outre les écussons sur les manteaux des membres de l'Équipe du Québec, le personnel de SQA et les Équipes élités régionales, les athlètes québécois de tous les niveaux portent l'autocollant à l'effigie de la campagne à l'arrière de leur casque dur.



*Rêve*

## **6. COMMUNICATIONS**

---

« Faire connaître à tous les niveaux de la structure, la mission et les programmes de Ski Québec alpin. »

## Site Internet SQA

Cette année, un vent de fraîcheur a soufflé sur le site Internet de SQA. Plusieurs modifications constructives ont été apportées. Ces changements résultent de trois objectifs majeurs.

La première étape fut la dissociation du site Internet de SQA des autres fédérations sportives membres de Ski-Québec. L'idée générale était de donner une image indépendante et dynamique. Cette initiative a donc permis la création d'une nouvelle page d'accueil qui devient la porte d'entrée du site. Sur la nouvelle page d'accueil, quelques images en rotation accompagnent les liens express qui ont été ajoutés afin de rendre plus rapide et plus accessible la recherche. À cet effet, le site de SQA devient un lieu de rencontre unique pour les membres de Ski Québec alpin.

L'actualisation de certaines rubriques a également été faite, notamment *Propos de SQA* et l'ajout de nouvelles sections intitulées *Éthique et Ski au féminin*. Une section dédiée entièrement aux officiels et aux bénévoles est également en construction. Dans la même optique d'actualisation, SQA a jugé bon d'introduire des capsules vidéo prises lors des différentes courses et événements spéciaux. Chaque course FIS ou événement majeur a été filmé et une capsule vidéo en a découlé. Les commentaires ont tous été très positifs à l'égard de ce nouveau médium. De plus, l'option vidéo est intéressante pour les partenaires qui désirent accentuer leur visibilité via le site Internet. Une publicité de remerciements des partenaires a d'ailleurs été produite. En somme, les vidéos en ligne renforcent considérablement notre image et témoignent de l'innovation constante de SQA.

Étant en année olympique, SQA a reçu la collaboration d'un grand journaliste de renom, Mario Brisebois. Une rubrique toute spéciale intitulée *Les Chroniques de Mario Brisebois* a notamment permis aux gens de suivre de près les courses de ski alpin aux Jeux de Vancouver 2010 via les nombreux articles quotidiens du journaliste. Il a écrit et commenté sur les Jeux olympiques, mais également sur les finales des Coupes du monde et sur d'autres sujets en lien avec le ski. Mario Brisebois a mérité plusieurs prix de distinction pour son travail, dont celui de chroniqueur par excellence attribué par la FIS. Son bagage d'expériences auprès des équipes québécoises et canadiennes a apporté à SQA une grande valeur ajoutée en matière d'information.

## Ski-Renseigne

Source d'informations inépuisables pour les membres de SQA, le bulletin électronique hebdomadaire Ski-Renseigne a reçu un taux de satisfaction de 90 % et contient actuellement plus de 6000 adresses. Le Ski-Renseigne aura traité de toutes les compétitions de niveau

provincial à l'international dès que des Québécois étaient de la partie. Une attention particulière a été donnée aux athlètes, bénévoles et comités de course de la communauté du ski alpin québécois de compétition.

Une place a été attribuée à la participation de nos skieurs québécois en cette année exceptionnelle des Jeux olympiques de Vancouver 2010. Soutenu par notre partenaire TELUS, le bulletin aura servi de véhicule de communication du ski de compétition au Québec et ce, à tous les niveaux. Bénéficiant ordinairement de l'aide d'un stagiaire, les éditions du Ski-Renseigne de cet hiver ont été prises en charge par la responsable des communications et du service aux partenaires. Le SR a donc tenté d'offrir une vision réaliste, impartiale et équilibrée d'une saison riche, le tout embelli de photos pour rendre votre lecture des plus agréables.

## Visibilité

Les occasions de **visibilité télévisuelle** ont été moins évidentes cet hiver en raison de la grande couverture médiatique des Jeux olympiques de Vancouver. Par contre, cette couverture a donné énormément d'espace aux skieurs québécois tels que Julien Cousineau, Erik Guay, Marie-Pier Préfontaine, etc. Même si les émissions qui accordent une place de choix au sport amateur étaient majoritairement tournées vers Vancouver 2010 et l'élite canadienne, la couverture des JO a toutefois eu des répercussions positives, notamment sur le sujet de la relève québécoise. Voici quelques retombées significatives:

- Dans le cadre de l'émission *Le Sport au Québec*, **RIS** a réalisé un topo sur la Coupe GMC qui avait lieu au Mont Ste-Anne et qui a été diffusé à neuf reprises. De l'Équipe du Québec, Victoria Stevens et Cédrik Gagnon ont accordé des entrevues ainsi que l'entraîneur Eric Olivier et le directeur de SQA Daniel Lavallée. La vidéo réalisée est disponible à partir du lien suivant : <http://www.rds.ca/video/visionneuse.html?category=&video> (Choisir *Le Sport au Québec*, « La Coupe GMC de ski alpin », 29 janvier 2010).
- L'émission jeunesse *Fan Club* a réalisé un reportage sur cinq membres de l'Équipe du Québec. Tournée au Mont-Blanc, les skieurs parlaient de leur expérience en tant que membre de l'Équipe du Québec, leurs objectifs et leurs rêves. L'émission a été diffusée sur les ondes de **VRAK.TV** en janvier.
- Le reportage *Comment fabrique-t-on un athlète?* a été réalisé par la **SRC** et diffusé au téléjournal de 18h le 16 février dernier. Deux athlètes de la relève; Gabriel Presseault et Francis Toutant de la division laurentienne ont réalisé des entrevues avec le journaliste Yvan Lamontagne. La vidéo est disponible à partir du lien suivant : <http://www.radio-canada.ca/emissions/telejournal/2009-2010/reportage.asp?iddoc=104024&autoplay>

Au Québec, le ski alpin obtient une grande visibilité dans les journaux. La visibilité engendrée par les Jeux olympiques de Vancouver 2010 a été foudroyante. De nombreux sites Internet dédiés entièrement aux JO ont permis au ski alpin québécois d'atteindre un niveau supérieur grâce aux compétitions qui avaient lieu dans notre pays.

Les Coupes du monde et les athlètes internationaux sont les sujets les plus courants dans les grands quotidiens montréalais. Notons la performance d'Erik Guay à la Coupe du monde de Garmisch-Partenkirchen. Celle-ci a fait couler beaucoup d'encre, offrant ainsi aux skieurs québécois une visibilité hors du commun.

Le déroulement des JO et la relève au Québec sont intimement liés. Bien qu'il ait été difficile d'obtenir une couverture pour les événements de la belle province, la relève québécoise a suscité davantage l'intérêt des journalistes comparativement aux années précédentes. D'où proviennent ces skieurs?, comment parvient-on à se rendre à un tel niveau?, quels sont les sacrifices pour y parvenir? Toutes ces questions devenaient soudainement importantes. La nation voulait savoir! Cet intérêt s'est manifesté avant et pendant les Jeux Olympiques et le développement des athlètes québécois de ski alpin a donc pu bénéficier d'une couverture médiatique plus étoffée.

La collaboration de Mario Brisebois en tant que chroniqueur des Jeux olympiques et des finales du grand cirque blanc pour SQA a généré de nombreux commentaires positifs. Cet expert de l'information a rédigé plus d'une vingtaine d'articles sur le ski alpin. Rue Frontenac.com a d'ailleurs couvert de nombreux événements auxquels prenaient part des Québécois.

La Presse et Le Devoir sont axés exclusivement sur le grand cirque blanc, alors qu'il arrive quelques fois que The Gazette écrivent quelques lignes sur les circuits FIS ou les provinciaux K2. De plus, le conflit de travail du Journal de Montréal empêche toute visibilité dans ce média au cours de la saison tout comme c'était le cas en 2009.

Du côté de Québec, la responsable des communications a constaté que le léger intérêt de la part des journalistes de la Capitale nationale qui avait eu lieu l'an passé se poursuivait cette année, notamment avec la tenue de la 40<sup>e</sup> édition de la Coupe GMC à Mont Ste-Anne et les Championnats canadiens GMC qui avaient lieu en Alberta. Le Soleil et Le journal de Québec ont couvert de près ou de loin ces deux événements.

En Estrie, La Tribune s'est déplacée pour la Super Série Sports Experts de février au Mont St-Sauveur pour couvrir la performance de Mathieu Routhier. Les quelque 70 cm tombé en Estrie ont causé l'annulation de la présence de certains médias locaux au Critérium provincial K2 Sports Experts. En effet, ces derniers ne se sont pas déplacés omis Le Reflet du Lac qui était présent à Orford pour relater les performances des K2 de la région estrienne. De plus, le changement de montagnes aux provinciaux K2 n'a pas avantage la présence des médias. Le CJP n'a pas non plus attiré la foule à la Station de ski Bromont, ce qui est surprenant étant donné la participation habituelle des médias locaux de cette région.

Pour les Laurentides, il faut compter sur les quelques hebdomadaires régionaux pour obtenir un peu de visibilité. Ces hebdomadaires ne s'intéressent généralement qu'aux athlètes résidant dans leur zone de distribution. Leurs articles sont en majorité axés sur des performances d'athlètes de leur région que sur les événements en soit. Pour ces raisons, il est doublement difficile d'obtenir un retour sur les efforts de la responsable des communications, puisque les journaux locaux ne publieront bien souvent que si les «athlètes-résidents» performant aux courses. L'action.com de Joliette a écrit quelques articles sur Francis Toutant et sur les événements des Championnats provinciaux K1 tenus à Mont Ste-Marie/Camp Fortune car la région Laurentides-Lanaudière a remporté le trophée des régions.

Côté radio, soutien inébranlable de Jean Chartrand sur les ondes de CKAC 730 sports AM chaque lundi soir. Son émission consacrée au sport amateur nous offre 10 minutes hebdomadaires de direct auprès de 100 000 auditeurs. Outre les résultats annoncés ou commentés par la responsable des communications, le micro a également été offert aux entraîneurs de l'Équipe du Québec et à quelques athlètes, de manière à expliquer la dynamique de la relève au Québec.

## **Conférence de presse**

Une seule conférence de presse se tient lors du Gala annuel La Rencontre au Sommet avec la présentation de l'Équipe du Québec, l'Équipe du Québec de ski para-alpin et les Québécois de l'Équipe nationale. Animée par Jean Chartrand et présentée par TELUS, cette conférence a rassemblé tous les grands médias : Journal de Montréal, RDS, La Presse, Ski Presse, Radio-Canada, Sportcom. C'était la dernière occasion pour les médias de la province de rencontrer les athlètes de l'Équipe canadienne avant les Olympiques. Les médias étaient donc très nombreux et le gala a pu profiter d'une couverture exceptionnelle!

Geneviève Simard et Simon-Claude Toutant ont pris la parole lors de la conférence de presse. Les athlètes de l'Équipe du Québec qui portaient la veste avec les logos des partenaires ont profité de cette visibilité et ont récolté quelques demandes médias. Mais plus que tout, cette conférence de presse permet aux médias de se familiariser avec la responsable des communications, ce qui les rend plus réceptifs aux envois de communiqués et invitations médias aux événements pendant l'hiver.

## **Courses en territoire québécois**

**Super Série Sports Experts :** Un communiqué a été envoyé à la presse québécoise pour annoncer chaque événement de la Super Série et un deuxième communiqué rendait compte des résultats de la compétition lorsque celle-ci était terminée. En dehors des retombées dans les médias de Québec, la couverture médiatique de ce circuit est plus ou moins satisfaisante. L'année olympique

n'a pas aidé puisque tous les médias qui traitent du sport amateur étaient rivés sur Vancouver. De plus, soulignons que plusieurs épreuves de ce circuit sont dans les Laurentides, une région toujours difficile à percer d'un point de vue médiatique.

**Coupe GMC :** Cette année, la Coupe GMC fêtait ses 40 ans d'existence ce qui a permis une belle couverture médiatique de l'événement puisque la série prenait son envol au Québec. L'ouverture de la Coupe GMC au Mont Ste-Anne et à la station de ski Le Relais a suscité des retombées intéressantes dans les journaux locaux sur des skieurs de la région. Des entrevues télévisées avec deux membres de l'Équipe du Québec, Victoria Stevens et Cedrik Gagnon ont également été réalisées dans le cadre de l'événement. Outre les efforts en communication de SQA, la firme McLaren Momentum s'occupe généralement de la communication concernant la Coupe GMC.

**Championnats canadiens GMC :** Le responsable des communications d'ACA, Kyle Marr, avait fait le déplacement et un site Internet y était consacré. L'an passé, il s'agissait de l'événement de l'année en terme de couverture parce que cette compétition avait lieu en sol québécois tandis que cette année, elle se tenait dans l'Ouest à Nakiska en Alberta. Les articles traitant le sujet ont tout de même été concluants notamment sur la présence d'Erik Guay, champion en titre du super-G en Coupe du monde et de Victoria Stevens de l'Équipe du Québec qui a également brillé, puisqu'elle a été proclamée grande championne des Championnats canadiens GMC de l'édition 2010.

**Critérium Sports Experts K2 :** Malgré une invitation média, des envois quotidiens de résultats et envois de photos, un seul journaliste s'est présenté aux finales. Le journal Le Reflet du Lac a écrit sur les jeunes du Club de ski du Mont Orford qui se sont qualifiés pour les Championnats canadiens à Collingwood. Plusieurs problèmes avec le live-timing ont occasionné le retard de la diffusion des résultats par voie de communiqué et la mise en ligne des résultats sur le site de SQA. La tempête de neige de 70 cm le premier jour de l'événement n'a pas aidé la situation, réduisant le déplacement des journalistes à zéro.

**Championnat junior provincial Metro :** Si les médias sont difficiles à accrocher pour l'élite, ils le sont encore plus pour les skieurs récréatifs. Quelques journaux locaux ont publié des profils d'athlètes à quelques reprises durant la saison. Les médias de la région estrienne offrent d'ordinaire une excellente couverture des événements qui se tiennent dans la région. Or, cette année, une diminution des articles dans les quotidiens et hebdomadaires locaux sur la finale tenue à Bromont a été constatée.

**Championnat provinciaux K1 :** Quelques médias locaux ont traité quotidiennement des championnats provinciaux K1 tenus dans la région de l'Outaouais. Une visibilité a également été offerte pour des skieurs de la relève de la part de journaux plus éloignés. Pour exemple, le courrier Sud de la région du Centre-du-Québec a couvert l'événement.



Excellence

## **7. PERFORMANCES DES CIRCUITS**

---

« Mettre en place et coordonner à tous les niveaux, des circuits qui permettront aux athlètes québécois de se développer selon leurs besoins sportifs, et ce, à même un environnement sécuritaire et à des coûts minimaux. »

## **Championnats canadiens GMC**

Cet évènement tenu sur les pistes du Massif et du Mont-Ste-Anne s'est déplacé dans l'Ouest (Nakiska) après seulement un an en sol québécois. Il serait important pour le développement de notre relève que ces championnats reviennent au Québec

## **Coupe Nor-Am Fonds mutuels Nord-Ouest**

La coupe Nor-Am était de retour dans la province. Les slaloms se sont tenus à Val-St-Come sur une piste très technique. Les slalom géant avaient lieu au Mont-Ste-Anne. Malheureusement Mère-Nature n'a pas coopérée et malgré tous les efforts des bénévoles, les GS ont dû être annulés. De plus, il aurait été intéressant de voir une plus grande représentation de nos équipes régionales.

## **Super Série Sports Experts**

La Super Série Sports Experts demeure un des plus importants circuits de développement FIS de l'Amérique du nord. L'ensemble des disciplines (SC, SG, DH, SL et GS) y sont incluses et les athlètes qui y participent ne représentent pas moins de neuf nations de la planète skiable. La Super Série a aussi le privilège d'être encadrée par certains des meilleurs comités d'organisation canadiens dont les stations de ski hôtes nous ont offert des arènes de compétition exceptionnelles. Le Mont Blanc, le Mont Gabriel, le Mont Tremblant, le Mont Ste-Anne, le Mont St-Sauveur, Stoneham et Le Relais ont tous permis à la relève canadienne et américaine à la fois d'exprimer leur talent ainsi que de pousser leurs limites athlétiques. Les finales 2010 rentreront dans l'histoire non seulement en raison de la future élite internationale qui y a été couronnée championne de la saison mais aussi par les températures estivales (au-delà des 25 degré Celsius) qui ont régnées tout au long de l'événement. Merci aux nombreux bénévoles des quatre coins du Québec qui ont permis à la série 2009-2010 de compter, par la grande qualité des événements, parmi une des plus mémorables de son histoire!

## **Critérium Sports Experts K2**

Le Critérium était disputé dans trois stations différentes de la grande région de l'Estrie; les super-combinés à Bromont, les slaloms géants au Mont Orford et les slaloms à Sutton.

Les conditions météorologiques ont été difficiles pour les épreuves de vitesse avec une accumulation de plus de 40 cm de neige. Malgré toute la bonne volonté du comité organisateur et de ses bénévoles, les épreuves ont dû être annulées. C'est malheureux car la piste *Montréal* aurait offert un site exceptionnel pour nos athlètes.

C'est au Mont Orford que se sont poursuivies les compétitions dans la célèbre piste *Trois ruisseaux*. Les athlètes de plus petites statures ont pu tirer leurs épingles du jeu grâce aux exigences techniques de la piste. Mère-Nature donne une fois de plus des maux de tête au comité organisateur avec de grandes bourrasques de vents. L'on transfère les filets-B dans une nouvelle piste en un temps record. À Sutton, les mêmes conditions météorologiques se reproduisent et les jeunes athlètes doivent produire beaucoup d'efforts pour rester dans le parcours. Par ailleurs, ces difficultés permettent de constater le niveau technique des skieurs.

Ces championnats 2010 nous ont permis de couronner deux champions : Adrienne Poitras chez les filles et Charles Guèvremont du côté des garçons.

### **Classique Val D'Irène**

Lors de cette 13<sup>e</sup> édition de la Classique Val d'Irène, les athlètes étaient moins nombreux en raison d'un conflit d'horaire avec certaines régions. Pour ceux qui étaient présents, c'était l'occasion d'expérimenter une nouvelle piste sur le versant nord. Après les épreuves de GS et de komby, les skieurs prenaient un autobus pour revenir au chalet principal d'où ils prenaient ensuite la chaise principale pour se rendre au départ. Cette décision a été prise afin de conserver la qualité de neige, étant donné la température au dessus des normales de saison. Cette piste presque entièrement à l'ombre avait une surface dure, ce qui représentait un excellent défi pour les K1 et K2 présent à l'événement. Quant au parallèle, il avait lieu dans la piste du versant principal.

En raison du petit nombre de participants, l'organisation a décidé cette année de faire une qualification en deux manches. De façon générale, nous avons noté que le développement en slalom géant allait bien. La plupart des erreurs survenaient lors de la négociation des petits virages, majoritairement observé dans les parcours de komby.

Le nombre de bénévoles étant restreint, le groupe a su fournir tous les efforts nécessaires afin d'offrir un événement de qualité. Les entraîneurs ont su eux aussi mettre la main à la pâte. Merci à tous ceux et celles qui font de cet événement un succès depuis tant d'année !

## **Championnat junior provincial**

Le circuit a été établi pour offrir une alternative au niveau FIS et faire un lien entre le niveau K2 et notre circuit universitaire, allonger la période de rétention sportive tout en gardant les coureurs passionnés dans le système.

Ce circuit représente plusieurs défis. Le premier concerne la tenue de nos courses sur des terrains qui présentent un défi approprié à tous, une tâche qui est loin d'être facile si on tient compte de l'habiliter de nos meilleurs skieurs comparativement aux plus faibles. Cette année, nous avons remis au calendrier une fin de semaine de course de plus pour chaque zone, donc deux fins de semaine de géant et deux de slalom sans compter la finale CJP. Le manque de neige en début de saison cause problème aux équipes car les participants du CJP ne font pas de camp à l'extérieur et le retard du début de la saison entraîne le même retard au niveau de la préparation des athlètes. Il faut considérer cette nouvelle réalité lors de l'élaboration du prochain calendrier.

Le deuxième défi que nous avons rencontré cette année est au niveau des inscriptions élevées à certaines courses, une augmentation reliée aux changements du *membership* à la fin de l'automne que nous n'avons pu prévoir. Le nombre élevé d'inscriptions renforce l'aspect social de nos courses, ce qui n'est pas totalement mauvais étant donné que c'est une des réalités de ce circuit et que nous voulons garder ces athlètes. Cependant, cette augmentation crée une marge d'erreur étroite pour nos comités de courses et la gestion de leurs horaires, spécialement avec le facteur météo imprévisible. Le nombre de bénévoles et les formations offertes pour entretenir la piste sont à améliorer. SQA va réorganiser les zones de ski d'ici la fin novembre pour mieux les équilibrer avec les réalités.

Enfin, le coordonnateur de ce circuit doit continuer son travail pour rendre homogène les courses d'un comité à l'autre et apporter de l'historique dans les discussions. Il doit encadrer en tout temps les traceurs pour assurer la qualité des parcours et maintenir la bonne relation avec les entraîneurs, athlètes et parents afin que ce circuit rencontre bien ses objectifs. Merci à Daren Ingre, coordonnateur du circuit !

## **Défi du Carnaval**

Le Défi du Carnaval Banque Laurentienne tenait sa 11<sup>e</sup> édition au Centre de ski Le Relais, les 6 et 7 février dernier. Pour l'occasion, 24 clubs de ski en provenance des quatre coins du Québec étaient représentés lors du Festival Introduction.

Cette compétition amicale regroupait les jeunes coureurs Intro (5-6 ans), Intro I (7-8 ans) et Intro 2 (9-10 ans) de la province et une partie de l'Ontario. Pour l'occasion, la piste Gaby Pleau a été envahie par 405 enfants tous plus enthousiastes les uns que les autres à prendre le départ lors des épreuves de slalom géant et de parallèle prévues au programme.

Participer au Défi du Carnaval permet de développer des habiletés en ski alpin de compétition ainsi que l'esprit sportif des enfants tout en s'amusant. C'est aussi une belle activité permettant de faire découvrir notre sport et préparer la relève pour les événements provinciaux. Cela permet également aux athlètes d'arriver au championnat K1 avec plus d'assurance.

La coordonnatrice du développement provincial SQA, Marie-Pier Jourdain, est présente à cette course depuis plusieurs années et elle constate certaines améliorations d'un point de vue technique. Cette année, elle a été impressionnée du progrès des jeunes! Les vingt-quatre clubs présents ont démontré un niveau *Étoiles des Neiges Huskly*, ce qui implique que les entraîneurs ont fait très bon usage des outils de perfectionnement que propose le programme de développement. Normalement, nous étions légèrement sous les standards, mais à présent, nous pouvons confirmer que ce programme porte fruit! Le niveau technique de nos jeunes 5-10 ans est à point. La relève est prête et repose sur des bases solides.

Mentionnons que le programme *Étoile des neiges Husky* est un outil de perfectionnement des habiletés en sept étapes. Il permet de guider les enfants, les entraîneurs et les parents à travers les différentes phases de progression du *Plan de développement* à long terme de l'athlète.

N'oublions pas le nombre incalculable d'encouragements, d'applaudissements et de sourires provenant des nombreux parents, enfants et spectateurs réunis pour l'occasion. Merci à tous ceux qui ont contribué à faire de cet événement une réussite!

## **Regroupement Intro 2**

C'est au Mont Blanc que le regroupement a eu lieu cette année. Pour l'occasion, la montagne et le club ont mis à la disposition des jeunes deux pistes adjacentes. C'est pistes ont permis un plus grand nombre de participants. Ayant reçu une feuille d'évaluation la veille, les entraîneurs évaluaient chaque jeune dans les différents parcours qui étaient créés selon les habiletés motrices essentielles reliées au groupe d'âge, le tout étant inspiré du programme de développement *Étoiles des Neiges*. Certains ateliers étaient en duels et d'autres individuels. L'équipe du Mont-Blanc ainsi que plusieurs parents se sont évertués à entretenir la piste tout au long de la journée. Cet automne, les clubs de chaque région ont procédé à des examens physiques et fait parvenir les résultats à SQA. Ces résultats servaient de préalable à la participation des jeunes au Regroupement Intro2 de cette année. Fortement recommandés, ils avaient pour but d'inciter les clubs et les régions à offrir des entraînements pré-saison en lien avec les principes du développement provincial et national. Plus de 35 clubs québécois ont répondu à l'appel et c'est donc 295 jeunes qui s'inscrivaient à l'événement. La formule proposée cette année a été appréciée de tous ! Le sourire des enfants et les bons commentaires des entraîneurs et des parents en disaient long !

Voici les forces et les points à améliorer qui ont été remarqués :

Forces:

- Esprit compétitif élevé;
- Bonne vision périphérique lors des déplacements;
- Bonne capacité à exécuter des mouvements rapides.

Points à améliorer:

- Équilibre général très faible;
- Équilibre et mouvement sur un seul point de support (un ski) très faible
- Capacité à exécuter des mouvements variables au niveau vertical, latéral et rotationnel faible
- Niveau de coordination, incluant le rythme donné par le planté de canne faible
- Polyvalence dans les mouvements et prise de décision déficiente

Les entraîneurs de l'Équipe nationale ont observé lors de tests administrés aux athlètes invités âgés de 18-22 ans à joindre le groupe prospect 2010 les caractéristiques suivantes chez ces athlètes :

- Équilibre multidirectionnel faible
- Coordination faible
- Polyvalence et prise de décision faible

Les conclusions en lien avec l'Équipe nationale (durant le camp prospect) et les jeunes athlètes du Québec sont très semblables. Nous avons constaté que les habiletés de base acquises dès le plus jeune âge seront très difficiles à acquérir par la suite. De plus, les lacunes sur le plan du savoir-faire physique demeureront tout au long de la carrière de l'athlète. Voilà pourquoi il est primordial de profiter des périodes critiques du développement des qualités physiques de l'athlète afin d'obtenir les gains optimaux nécessaires.

## Skieurs para-alpin

*Par Arnaud Rajchenbach, Communication et partenaires de Ski Québec Para-alpin*



À la suite des excellents résultats obtenus lors des Championnats canadiens Telus/NorAm de ski para-alpin en mars dernier, Vanessa Knight (handicapée à la main) de l'Équipe Ski Québec Para-alpin a été invitée à un camp d'entraînement en juin à Whistler avec Sébastien Michel, qui dirige le programme «prospect Group» d'Alpine Canada Para-Alpin. Vanessa a obtenu deux médailles d'argent en slalom et slalom géant dans la catégorie junior et une médaille de bronze en slalom lors d'une course NorAm.

Notons également le nouvel athlète malvoyant, Éric Campeau et son guide Alexandre Héroux-Thériault qui ont remporté une médaille d'argent et une médaille d'or en slalom géant lors de ces Championnats canadiens TELUS/NorAm. Éric et Alexandre ont été sélectionnés pour faire parties de l'Équipe de Ski Québec Para-Alpin.

## Circuit universitaire alpin

*Par Bernard Gagnon, Commissaire circuit universitaire de ski alpin – FQSE*

Le circuit universitaire a tenu son championnat provincial à Stoneham les 19 et 20 mars 2010, après quatre fins de semaine de compétitions réparties entre St-Sauveur, Sutton, Le Relais et le Massif St-François.

Ce sont 97 coureurs (39 F, 58 H) de cinq universités; Concordia, Laval, McGill, Montréal et UQAM, en plus de 24 coureurs collégiens qui ont compétitionné sur le circuit universitaire pour se disputer les médailles emblématiques à chacune des courses. Sophie Splawinski des Martlets de l'Université McGill et ancien membre de l'Équipe nationale et Simon Mannella du Rouge et Or de l'Université Laval champion défendant en titre du circuit universitaire, ont tous les deux remportés les honneurs au classement cumulatif, pour ainsi être couronnés championne et champion de la 38<sup>e</sup> édition du circuit universitaire.

Le circuit a reconnu Marie-Michelle Bélanger-Timothy des Carabins de l'Université de Montréal et Philippe Crête-Belzile du Rouge et Or de l'Université Laval à titre de recrues de l'année. Quant au Prix David-Kreiner-Vaillancourt remis aux étudiants skieurs qui ont contribué au circuit universitaire par leur engagement et esprit sportif, les récipiendaires sont Michèle Lavoie des Citadins de l'UQAM et Simon Manella du Rouge et Or. Sur le plan du par équipe, en masculin nous avons assisté à la suprématie du Rouge et Or de l'Université Laval, en féminin ce sont les Carabins qui ont terminé premier tandis que les Redmen et Martlets de McGill prenaient la bannière du combiné, une première depuis 17 ans.

Cette saison des coureurs de 16 différents CÉGEPS ont pris part au circuit universitaire. Ces derniers devraient éventuellement aider le circuit universitaire à se refaire une beauté pour ce qui est du nombre de participants, l'objectif étant d'avoir 110 coureurs d'inscrits lors de chacune des courses.

Le circuit universitaire tient à remercier les clubs de ski de compétitions qui ont organisé des courses cette saison et nous sommes toujours sûrs de voir une participation plus rehaussée autant en qualité qu'en quantité la saison prochaine. D'ailleurs, nous sommes sur la bonne voie, car plusieurs courses universitaires ont atteint des points de pénalité tout aussi relevés que des courses FIS, ce qui est tout à l'honneur des étudiants-skieurs qui recherchent le plus haut niveau de compétition ici même au Québec.

Un autre objectif demeure celui de voir un circuit universitaire sérieux capable de tenir des courses universitaires FIS et avec le système de points canadiens (double codex), afin de permettre à plus de jeunes skieurs québécois de vivre des compétitions de haut niveau et donc d'améliorer leurs performances sportives tout en continuant leurs études et pour certains de pouvoir participer aux Universiades (2<sup>e</sup> plus gros jeu après les Jeux olympiques) ou aux Championnats du monde universitaire. Le circuit continue de croire que plusieurs skieurs seront sélectionnés pour les *Universiades* qui auront lieu à Erzurum en Turquie en février 2011.

Merci à Ski Québec pour son soutien.



*Passion*

## **8. ENCADREMENT**

---

« Mettre en place et coordonner à tous les niveaux des programmes de formation qui seront en mesure de créer un encadrement de haut niveau, et ce, à toutes les étapes de la structure de développement. »

## **Certification et perfectionnement des entraîneurs (SQA et FESC)**

Le nouveau système de formation est maintenant complet avec la mise en place, 2<sup>e</sup> année, du niveau performance (anciennement appelé niveau 3 entraîneurs). C'est la même structure et les mêmes exigences dans tous les sports au Canada. Certaines fédérations ont intégré les modules PNCE (Programme national de certification des entraîneurs), comme le ski alpin, et d'autres font les modules multisports, donc tous les sports ensemble. SQA coordonne les stages de niveau introduction qui se donnent au Québec et les formations du cheminement pour devenir certifié au niveau introduction, développement et performance. Cette année, une diminution de stages de formation a été enregistrée; cette baisse étant due notamment à la température et l'arrivée tardive de la neige. Ainsi, nos 14 formateurs d'expérience ont donné 26 niveaux intro au Québec pour un total de 232 nouveaux entraîneurs, soit 35 de moins que l'an dernier. SQA organise tous les ans, un stage gratuit pour les athlètes du CJP et FIS. Ce stage a eu lieu les 9, 10 et 11 avril dernier au Mont Ste-Anne; 26 coureurs ont complété leur niveau.

Quel est le but du niveau intro? Les entraîneurs de niveau introduction travaillent ordinairement avec des participants âgés de 12 ans ou moins, soit dans un club de ski ou dans une école de neige, qui sont inscrits dans un programme au stade de développement «Fondements du ski» selon le module de développement à long terme du skieur (DLTS). Les entraîneurs sont encadrés par un entraîneur certifié possédant une plus grande expérience (le mentor, qui est idéalement l'entraîneur-chef). Le cheminement du niveau introduction est conçu de sorte à fournir aux entraîneurs les compétences et les habiletés nécessaires pour satisfaire aux besoins des participants à ce stade de développement. Le problème avec le nouveau système de formation, c'est que l'évaluation de l'enseignement des entraîneurs doit se faire dans son contexte, avec son groupe, par son mentor. Cependant, les mentors qui sont souvent les entraîneurs-chefs sont débordés et n'ont pas le temps de faire les évaluations. Nous avons donc plusieurs jeunes entraîneurs formés qui n'ont jamais été évalués sur leur enseignement, qui manquent de supervision et donc, qui ne sont pas certifiés. Les clubs doivent trouver une façon de libérer les mentors pour qu'ils puissent faire les évaluations et certifier ceux-ci, il devrait aussi offrir une récompense monétaire pour encourager les entraîneurs à franchir cette étape, sans quoi, le Canada va se retrouver avec plusieurs entraîneurs qui n'ont jamais été évalués sur leur enseignement... Tout le pays est dans la même situation avec le nouveau système de formation. Il faut donc poursuivre nos efforts pour que les entraîneurs soient mieux formés par les entraîneurs-chefs. Le rôle de ces derniers doit certainement être redéfini pour assurer un meilleur encadrement auprès des nouveaux entraîneurs. Les salaires sont également à revoir. Si les honoraires étaient plus compétitifs, les entraîneurs seraient plus motivés et moins enclins à quitter leurs fonctions pour des postes mieux rémunérés. À cet effet, chaque club devrait payer à l'entraîneur une heure de planification par semaine, ce qui permettrait un travail plus efficient lors des entraînements avec les jeunes.

La FESC (Fédération des Entraîneurs de Ski du Canada) coordonne les niveaux développement et performance dans le pays en plus de quelques stages de formation organisés conjointement avec l'organisme provincial. Au Québec, 22 niveaux Intro ont été donnés en 2009-2010 pour un total de 79 nouveaux entraîneurs formés au niveau développement, contrairement à 71 l'an dernier. Puis, un

stage niveau performance (ancien niveau 3) ont été fait au Québec cette année, avec 7 nouveaux entraîneurs formés à ce niveau. Enfin, 32 entraîneurs-chefs sur 57 totaux au Québec ce sont déplacés au Mont Sainte-Anne, le 8 et 9 décembre dernier, pour la journée de formation dédiée à ceux-ci, c'est un record ! Actuellement, 5 entraîneurs sont en processus pour obtenir le niveau haute performance (4 INFE et FESC).

## **Rapport de la coordonnatrice du développement**

Ski Québec Alpin désire mettre en place en 2010-2011 un programme de formation qui aura un impact positif sur l'encadrement des athlètes. À l'automne et au début de la saison, une tournée des neuf régions a été faite par la responsable du développement régional de SQA. Marie-Pier Jourdain a présenté à chaque région le modèle de développement de la pratique sportive et fait le lien entre le document MAIN2 et son outil d'application, *Étoiles des Neiges*. Ce nouvel outil reflète bien les réalités du Québec et se veut un guide pour aider les entraîneurs dans leur planification. Chaque région a bien entendu le droit d'adapter ces lignes directrices à leurs réalités, mais nous croyons qu'il est possible de le suivre en grande partie. Le but est d'aider les jeunes entraîneurs avec moins d'expérience à atteindre les objectifs de la catégorie qu'ils entraînent. Ces objectifs doivent être planifiés et l'entraîneur-chef devrait superviser les jeunes entraîneurs qui tentent de mettre en place des nouveautés. Il reste beaucoup de travail à faire pour aider les jeunes entraîneurs, le renouvellement de ceux-ci étant très grand chaque année, ils ne sont là que pour une courte période et il faut régulièrement recommencer la formation de ce groupe d'entraîneur. Les clubs devraient idéalement nommer un entraîneur avec plus d'expérience pour superviser les catégories Intro, Intro I et Intro II. La priorité des entraîneurs-chef devrait être de faire du mentorat pour certifier leurs entraîneurs, les aider à mettre en place les programmes de développement et ainsi assurer un bon suivi d'une année à l'autre.

Ski Québec Alpin a innové cette année avec la mise en place de plusieurs nouveaux projets. Nous avons débuté la saison avec un camp d'entraînement offert à tous les K1, K2 et les entraîneurs de la province, le *camp des Premières neiges* devait avoir lieu au Mont Sainte-Anne du 26 au 30 novembre. Nous avons reçu 41 inscriptions d'athlètes et 8 entraîneurs, mais malheureusement Mère-Nature a forcé l'annulation. La majorité des inscriptions venaient des petites régions. Il y avait un volet spécifique de formation pour les entraîneurs et un autre pour les athlètes. La présence de membres de l'Équipe nationale, une clinique de fartage, de nutrition et de préparation physique (maintien) en plus de l'entraînement en ski libre et avec piquets ont eu lieu. Nous avons essayé de remettre ce camp en avril, mais les membres nous ont plutôt demandé de revenir avec le projet à l'automne prochain, ce que nous ferons.

Par la suite, SQA est revenu avec son camp *Relève 2018* qui devait avoir lieu les 4, 5 et 6 décembre dernier, mais la température nous a forcés à annuler. Les 15 meilleurs gars et filles ayant le mieux performé aux tests physiques devaient participer au camp sur neige. L'année précédente ce fut un succès, ce qui aurait sans doute été le cas cette année, mais nous le constaterons en décembre prochain. Durant la saison, six camps de vitesse ont eu lieu pour la catégorie K1 dans les régions des Laurentides, de l'Outaouais et

de l'Estrie. Plus de 400 jeunes K1 ont été initiés à la vitesse. SQA a coordonné ces stages avec l'aide des clubs hôtes et a assuré la formation des entraîneurs sur le terrain et au niveau théorique. L'expérience en vitesse des jeunes K1 a été appréciée lors de la finale provinciale à Ste-Marie. SQA espère augmenter le nombre de K1 formés en vitesse dans les années futures et travaillera en étroite collaboration avec les régions pour y parvenir.

### **Comité des règlements 2009-2010**

*Par André Roy, président du comité des règlements*

### **Membres du comité**

Ont participé aux travaux du Comité des règlements les personnes suivantes :

- Régis Nivoix
- André Roy

Participants :

- Marie-Pier Jourdain, SQA
- Jaimie Diotte, SQA
- Daniel Lavallée, SQA
- Eric Préfontaine, SQA

## **Précision**

Avec l'adoption en février 2009 de la nouvelle gouverne de SQA, le comité des règlements a toujours pour principal mandat de réviser, de façon annuelle, les règlements de la corporation. La composition du comité a cependant été modifiée et est maintenant constituée de deux personnes. Le comité doit présenter les modifications au directeur général qui a la responsabilité de les acheminer au conseil d'administration ou au comité Haute performance. L'Assemblée générale de l'automne doit finalement adopter les règlements.

## **Activités**

Le Comité s'est réuni la première fois le 26 mai 2009 au Stade olympique. Une première ébauche des changements a été présentée à l'Assemblée du printemps de SQA à Trois-Rivières, le 6 juin 2009 et la version finale a été déposée et adoptée lors de l'Assemblée générale annuelle le 17 octobre 2009. Durant la saison, nous avons été appelés à préciser, au besoin, certaines situations.

## **Mandats**

Sous la coordination de Marie-Pier Jourdain et d'Eric Préfontaine, les différents comités d'experts (Intro, K1, K2 et juniors) ont présenté des propositions d'ajustements qui ont été étudiées lors de la réunion du comité du 26 mai, en ayant pour objectif d'assurer une cohérence entre les différents circuits et les grandes orientations de SQA. Par ailleurs, lors de l'assemblée générale du 6 juin, des recommandations sur le coût des compétitions et la participation d'entraîneurs à des courses juniors ont été déposées.

Plusieurs versions de travail ont été échangées entre les membres du comité et la permanence de SQA. Malgré un travail de révision minutieux, quelques coquilles ont été constatées pendant la saison et feront l'objet de corrections en 2010-2011.

La version finale a été disponible en version papier et électronique (sur le site de SQA) à la suite de l'assemblée générale d'octobre.

Les principaux changements en 2009-2010 concernaient la mise en place d'un comité de discipline, les activités en lien avec la rencontre du regroupement Intro 2 (9-10 ans), les épreuves et le classement lors des championnats K-1 et K-2, les sélections pour la

« Whistler Cup » et un ajustement sur la remise des prix pour le circuit junior. Concernant les annexes, nous avons procédé à la mise à jour des différents quotas des championnats selon la procédure habituelle.

Le Comité tient à souligner le travail de la permanence de SQA, plus particulièrement l'implication de Jaimie Diotte qui a assuré les communications entre nous et la production du document final.



*Implication*

## **Rapport des officiels**

*Par Monique Chartrand, responsable des officiels*

En cette année olympique, j'aimerais remercier sincèrement toutes les personnes qui ont agi à titre d'officiels (bénévoles) durant la dernière saison. Que ce soit à titre de gardiens de porte ou au chrono manuel, que ce soit à titre de délégués techniques ou d'arbitres, tous ont contribué de près ou de loin à la qualité de nos circuits de courses.

Les responsables régionaux de la saison 2009-2010 étaient :

DLS	Pierre Clermont
Estrie	Camille Courchesne
Outaouais	Monique Chartrand
Skibec	Jean Lehoux
SagLac	Pierre Duchaine
Autres Régions	Marie-Pier Jourdain

## Membership

Nombre d'officiels au Québec en 2009-2010 :

Niveau	Nombre d'officiels
1	715
2	237
3	29
4	6
<b>Total</b>	<b>987</b>

Si l'on considère qu'il y a environ 3 500 athlètes au Québec, le ratio étant d'un officiel pour 3.5 athlètes, ceux-ci sont bien encadrés par nos officiels de la province.

Nombre d'officiels au Québec en 2009-2010 :

Région	Officiels inscrits
Abitibi	14
Cote-Nord	0
Est-du-Québec	43
Etrie	374
Laurentides	444
Mauricie	43
Outaouais	9
Québec	56
Saguenay-Lac-Saint-Jean	4
Total	987

Le défi demeure toujours! Former de nouveaux officiels, mais surtout de garder actifs les anciens officiels afin d'accroître le niveau de compétence global et assurer une certaine continuité pour ce qui est de la qualité des courses.

Félicitations particulières à :

- Yves Rolland de la DLS choisit en tant que délégué technique au Championnat national K2 à Collingwood, Ontario
- Yves Rolland et Frédérick Routhier (Etrie) pour avoir franchi toutes les étapes afin d'obtenir leur niveau de délégué technique, FIS

- Robin Coté (Estrie) et Daniel Boivin (Outaouais) pour l'obtention de leur niveau 3

Bravo à vous!

Ajoutons que Vancouver 2010 a suscité beaucoup d'intérêts de la part des officiels québécois. Toutes et tous y ont travaillé très fort, jour et nuit. Cette expérience sera inoubliable!



## **Progrès SQA**

En 2009-2010, nous avons remarqué les améliorations suivantes :

- La centralisation des rapports des délégués techniques et les rapports de chronométrage à SQA des courses sanctionnées par ACA, merci à Camille Courchesne!
- L'organisation de cours d'officiels dans les petites régions, merci à Marie-Pierre Jourdain!
- L'organisation des courses respectant les normes ACA et FIS au niveau du chronométrage, merci aux clubs de ski du Québec!

## **Priorités SQA 2010-2011**

- S'assurer que tous les officiels de la province soient inscrits dans la base de données
- Augmenter le nombre de délégués techniques niveau 3 dans toutes les régions de la province
- Garder en poste les délégués techniques déjà formés

Finalement, donnons-nous comme objectif de former au moins deux entraîneurs de niveaux 3 par région la saison prochaine avec le même niveau de qualité que nous avons cette année!



*Esprit d'équipe*

# ANNEXES

TABLEAU 13: PERFORMANCES FIS DES COUREURS QUÉBÉCOIS PAR TYPES D'ÉPREUVE, SAISON 2009-2010

ANNÉE	DH				SL				GS				SG				SC				
	Class mon de	% amél.	Class . can.	Class âge M	Class mon de	% amél.	Class . can.	Class âge M	Class mon de	% amél.	Class . can.	Class âge M	Class mon de	% amél.	Class . can.	Class âge M	Class mon de	% amél.	Class . can.	Class âge M	
<b>ÉCSAE</b>																					
Acton, Brigitte	1985	1150	-115.4	86	1070	22	61.4	1	12	307	2.2	22	243	508	-144.2	44	442	89	-45.9	6	66
Bourque, Francois	1984	82	-20.6	6	39	816	-46.8	50	696	47	-51.6	3	19	35	-6.1	5	12	135	0.0	5	90
Cook, Dustin	1989	134	16.3	11	23	208	56.2	11	52	95	24.6	8	13	79	28.2	8	10	114	52.1	3	20
Cousineau, Julien	1981	1890	-123.1	117	1812	14	71.4	2	9	184	-145.3	12	151	435	21.1	27	385	222	-36.2	14	198
Frisch, Jeffrey	1984	156	-13.0	13	98	446	-26.7	28	354	60	-36.4	5	27	137	-61.2	11	81	242	-87.6	19	184
Gagnon, Marie-Mich.	1989	255	-71.1	19	127	40	7.0	3	6	32	27.3	1	6	53	20.9	6	11	56	-40.0	4	12
Goodman, Anna	1986	1179	-52.1	89	1067	26	-4.0	2	9	648	-40.3	49	539	1390	-64.1	104	1258	643	-49.2	48	561
Guay, Erik	1981	10	-11.1	2	6	5994	-55.9	333	5764	93	-8.1	7	66	2	84.6	1	2	744	-77.6	49	703
Guay, Stefan	1986	331	-147.0	26	203	1501	-189.2	89	1228	258	-166.0	15	138	119	-170.5	10	46	-	-	-	-
Helie, Louis-Pierre	1986	99	-6.5	7	34	279	-267.1	18	153	449	-129.1	24	292	57	-42.5	7	11	230	-259.4	16	133
Phelan, Brittany	1991	632	-78.0	44	314	50	45.7	5	2	246	28.3	14	53	352	-23.9	26	123	290	-69.6	21	79
Préfontaine, MP	1988	357	12.7	25	250	227	-5.6	13	115	32	53.6	1	9	157	-8.3	13	82	213	-3.4	14	131
Routhier, Eve	1988	1273	-94.9	98	1069	49	-8.9	4	12	315	-89.8	23	187	1743	-96.3	121	1485	502	-96.9	38	378
Routhier, Mathieu	1990	1069	7.3	68	627	364	-41.1	22	81	1377	-135.8	78	664	826	-63.6	49	399	226	-33.7	15	44
Roy, Jean-Philippe	1979	1266	-55.5	82	1226	216	-45.0	12	198	26	-4.0	1	23	999	-71.6	57	961	-	-	-	-
Semple, Ryan	1982	197	38.4	15	150	109	-118.0	7	75	208	5.5	13	159	151	38.1	12	110	23	76.5	1	16
Simard, Genevieve	1980	231	-108.1	16	223	4449	-28.5	249	4411	64	-113.3	4	61	56	-51.4	7	52	-	-	-	-
<b>Equipe du Quebec</b>																					
Bertrand, Mathieu	1991	973	10.7	62	426	689	11.9	39	145	899	44.3	56	235	917	30.8	54	349	678	47.7	45	208
Gagnon, Cedrik	1991	911	-19.9	56	381	758	-2.0	46	177	801	33.8	51	189	762	19.3	45	250	376	46.2	27	69
Lamoureux, Emilie	1992	519	53.4	35	161	608	18.1	46	142	465	30.7	36	85	561	31.3	47	164	386	51.0	30	88
Marcil, Stephanie	1992	-	-	-	-	338	-12.3	26	49	660	-11.7	51	172	1337	-40.1	100	634	-	-	-	-
Morel, Catherine	1990	204	6.8	13	77	436	-27.1	34	186	512	-54.7	41	239	259	6.5	18	106	245	31.4	16	95
Morin-Perrin, Marilou	1990	264	-20.5	20	106	349	-32.7	28	130	404	-37.4	33	169	371	-11.4	29	181	180	-7.1	10	56
Prophet, Dillon	1990	417	38.0	32	143	1030	-26.2	61	438	806	1.6	52	296	699	27.0	43	316	735	35.4	47	336
Scott, Graham,	1991	422	36.5	33	91	1572	-14.8	95	629	923	23.3	57	247	527	19.9	35	138	488	2.8	35	113
Stevens, Victoria	1990	154	56.3	9	47	288	21.3	19	91	204	44.6	11	53	186	9.3	15	56	220	-43.8	15	80
Therer, Mariannick	1991	461	60.9	33	188	349	33.3	28	91	571	-59.1	44	210	387	12.6	31	142	378	3.3	29	137

Toutant, Simon-C.	1991	554	47.0	40	153	596	55.7	38	102	864	47.9	53	218	797	13.9	47	268	622	55.9	42	174
Vallerand, Laurence	1991	378	66.7	26	138	373	47.4	30	104	926	-10.6	70	412	414	42.2	37	159	457	-0.9	35	182

TABLEAU 25 : PERFORMANCES FIS DES COUREUR QUÉBÉCOIS PAR TYPE D'ÉPREUVE, SAISON 2009-2010 (SUITE)

ANNÉE	DH				SL				GS				SG				SC				
	Class mon de	% amél.	Class can.	Class âge M	Class mon de	% amél.	Class can.	Class âge M	Class mon de	% amél.	Class can.	Class âge M	Class mon de	% amél.	Class can.	Class âge M	Class mon de	% amél.	Class can.	Class âge M	
<b>Équipes Regionales</b>																					
Boulangier, Alex	1992	2310	-0.6	158	1056	1117	51.1	65	208	1407	41.1	81	298	2093	-18.9	132	859	919	1.3	55	208
Gould, Stephanie	1994	885	-	64	107	681	-	51	27	913	-	69	45	1132	-	78	138	629	-	47	49
Lajoie, Vincent	1993	2456	-6.0	177	760	1125	54.1	66	83	1550	61.5	90	174	1516	37.7	96	310	-	-	-	-
Paquin-Ricard, Claudia	1993	-	-	-	-	481	54.4	37	44	1146	11.7	86	246	1222	-6.1	85	367	672	2.9	55	141
Schuessler-Bedard, W	1993	2002	9.5	125	573	1113	50.0	64	80	1443	41.2	83	143	1609	33.6	100	345	2102	-12.2	159	512
Sheiner, Julian	1993	646	62.5	43	49	1218	44.8	72	102	1270	31.3	73	107	897	68.4	52	82	-	-	-	-
St-Germain, Laurence	1994	1107	-	82	150	653	-	49	26	978	-	75	53	1258	-	90	168	-	-	-	-
St-Germain, William	1992	2332	0.4	162	1068	1236	38.5	75	253	1449	40.7	84	317	1308	21.6	81	423	1441	-1.8	94	478
Tremblay, Jerome	1993	1747	16.1	108	470	1664	33.9	100	217	1435	46.5	82	140	1175	50.0	69	178	1285	-	78	221

TABLEAU 26 : ÉVOLUTION DE LA PERFORMANCE DES COUREURS FEMMES FIS AU NIVEAU NATIONAL ET INTERNATIONAL DE 2006 À 2010

**Femmes**

	DH				SL				GS				SG				
	15-16	17-18	19+	total	15-16	17-18	19+	Total	15-16	17-18	19+	total	15-16	17-18	19+	total	
<b>2009-10</b>																	
% dans les 25 premiers canadiens	0	0	28	28	0	4	40	44	0	4	36	40	0	0	24	24	
Nb dans les 100 premiers au monde	0	0	0	0	0	1	4	5	0	0	3	3	0	0	3	3	
Nb dans les 500 premiers au monde	0	2	7	9	2	4	13	19	0	2	13	15	0	3	9	12	
<b>2008-09</b>																	
% dans les 25 premiers canadiens	0	16	16	32	4	16	32	52	0	12	36	48	0	20	24	44	
Nb dans les 100 premiers au monde	0	0	0	0	0	1	4	5	0	0	4	4	0	1	3	3	
Nb dans les 500 premiers au monde	0	4	6	10	1	5	10	16	0	5	12	17	0	6	8	14	
<b>2007-08</b>																	
% dans les 25 premiers canadiens	4	12	12	28	4	16	24	44	4	16	20	40	0	12	20	32	

Nb dans les 100 premiers au monde	0	0	1	1	0	0	2	2	0	0	3	3	0	1	2	3
Nb dans les 500 premiers au monde	1	3	5	9	2	5	7	14	1	8	7	16	1	5	6	12
2006-07	DH				SL				GS				SG			
	15-16	17-18	19+	total	15-16	17-18	19+	Total	15-16	17-18	19+	total	15-16	17-18	19+	total
% dans les 25 premiers canadiens	0	12	12	24	8	20	28	56	8	20	20	48	0	12	20	32
Nb dans les 100 premiers au monde	0	0	2	2	0	0	0	0	0	1	3	4	0	1	1	2
Nb dans les 500 premiers au monde	1	6	5	12	2	5	8	15	3	10	6	19	2	3	7	12
2005-06	DH				SL				GS				SG			
	15-16	17-18	19+	total	15-16	17-18	19+	Total	15-16	17-18	19+	total	15-16	17-18	19+	total
% dans les 25 premiers canadiens	8	8	20	36	8	24	20	52	8	16	20	44	0	12	24	36
Nb dans les 100 premiers au monde	0	0	1	1	0	0	1	1	0	0	4	4	0	0	3	3
Nb dans les 500 premiers au monde	3	6	6	15	2	6	5	13	3	5	5	13	2	4	6	12

TABLEAU 27 : ÉVOLUTION DE LA PERFORMANCE DES COUREURS HOMMES FIS AU NIVEAU NATIONAL ET INTERNATIONAL DE 2006 À 2010

### Hommes

2009-10	DH				SL				GS				SG			
	15-16	17-18	19+	total	15-16	17-18	19+	total	15-16	17-18	19+	total	15-16	17-18	19+	total
% dans les 25 premiers canadiens	0	0	24	24	0	0	28	28	0	4	44	48	0	0	28	28
Nb dans les 100 premiers au monde	0	0	3	3	0	0	1	1	0	0	5	5	0	0	4	4
Nb dans les 500 premiers au monde	0	1	9	10	0	1	10	11	0	1	11	12	0	0	8	8
2008-09	DH				SL				GS				SG			
	15-16	17-18	19+	total	15-16	17-18	19+	total	15-16	17-18	19+	total	15-16	17-18	19+	total
% dans les 25 premiers canadiens	0	0	24	24	0	4	28	32	0	0	36	36	0	0	32	32
Nb dans les 100 premiers au monde	0	0	3	3	0	0	3	3	0	0	6	6	0	0	5	5
Nb dans les 500 premiers au monde	0	1	6	7	0	1	8	9	0	0	11	11	0	0	9	9
2007-08	DH				SL				GS				SG			
	15-16	17-18	19+	total	15-16	17-18	19+	total	15-16	17-18	19+	total	15-16	17-18	19+	total
% dans les 25 premiers canadiens	0	4	28	32	0	8	24	32	0	4	36	40	0	0	32	32
Nb dans les 100 premiers au monde	0	0	5	5	0	0	2	2	0	0	5	5	0	0	4	4
Nb dans les 500 premiers au monde	0	2	7	9	0	2	13	15	0	1	11	12	0	1	12	13
2006-07	DH				SL				GS				SG			
	15-16	17-18	19+	total	15-16	17-18	19+	total	15-16	17-18	19+	total	15-16	17-18	19+	total
% dans les 25 premiers canadiens	0	4	32	36	0	0	32	32	0	0	40	40	0	4	32	36
Nb dans les 100 premiers au monde	0	0	4	4	0	0	2	2	0	0	5	5	0	0	4	4
Nb dans les 500 premiers au monde	0	3	8	11	0	1	9	10	0	1	13	14	0	2	10	12
2005-06	DH				SL				GS				SG			
	15-16	17-18	19+	total	15-16	17-18	19+	total	15-16	17-18	19+	total	15-16	17-18	19+	total
% dans les 25 premiers canadiens	0	12	20	32	0	12	24	36	0	8	28	36	0	16	20	36
Nb dans les 100 premiers au monde	0	0	4	4	0	0	2	2	0	1	3	4	0	1	4	5
Nb dans les 500 premiers au monde	0	5	5	10	0	5	6	11	0	4	7	11	0	4	5	9

TABLEAU 28 : ÉVOLUTION DE LA PERFORMANCE DES CIRCUITS FÉMININS DE 2008 À 2010

**Femmes**

	Nb événements	Moyenne participants	Moyenne rang mondial				09-10
			1er	5ème	15ème	30ème	
Super Série	17	80	323	598	1040	1677	
Pontiac/GMC	4	73	367	751	1346	2492	
NorAm	2	81	53	125	317	851	
	Nb événements	Moyenne participants	Moyenne rang mondial				08-09
			1er	5ème	15ème	30ème	
Super Série	15	97	350	625	1020	1718	
Pontiac	9	71	201	552	1187	2282	
	Nb événements	Moyenne participants	Moyenne rang mondial				07-08
			1er	5ème	15ème	30ème	
Super Série	18	75	376	622	967	1552	
NorAm	4	80	59	313	734	1400	
Pontiac	6	74	318	497	1109	2402	

TABLEAU 29 : ÉVOLUTION DE LA PERFORMANCE DES CIRCUITS MASCULINS DE 2008 À 2010

**Hommes**

	# événements	Moyenne Participants	Moyenne rang mondial				09-10
			1er	5ème	15ème	30ème	
Super Série	17	108	469	890	1395	2083	
Pontiac/GMC	4	88	505	1022	1966	3106	
	# événements	Moyenne Participants	Moyenne rang mondial				08-09
			1 <sup>er</sup>	5ème	15ème	30ème	
Super Série	14	114	747	1072	1548	2288	
Pontiac	9	90	240	739	1469	2969	
	# événements	Moyenne Participants	Moyenne rang mondial				07-08
			1 <sup>er</sup>	5ème	15ème	30ème	
Super Série	17	113	469	781	1247	1930	
Pontiac	6	99	459	717	1356	2593	

TABLEAU 30 : DÉTAIL DES COURSES MASCULINES FIS DISPUTÉES EN 2009-2010

**Hommes**

			#	#	%	Pénalité	Rang mondial			
			participants	finissants	finissants		1	5	15	30
<b>SS</b>	12/12/2009	SL	128	93	72.66	22.91	257	520	834	1313
<b>SS</b>	13/12/2009	SL	124	90	72.58	24.74	307	468	702	1087
<b>SS</b>	19/12/2009	SL	134	58	43.28	23.36	272	824	2785	4427
<b>SS</b>	20/12/2009	SL	134	88	65.67	21.50	222	703	1324	2506
<b>GMC</b>	10/01/2010	SL	94	62	65.96	30.05	469	631	1451	2262
<b>GMC</b>	11/01/2010	SL	79	60	75.95	31.56	518	1152	1640	2464
<b>SS</b>	06/02/2010	SL	140	94	67.14	29.98	468	953	1396	2027
<b>SS</b>	07/02/2010	SL	137	77	56.20	31.39	510	913	1397	2174
<b>SS</b>	03/04/2010	SL	126	61	48.41	17.11	147	601	1187	2007
<b>SS</b>	04/04/2010	SL	125	59	47.20	19.21	189	358	709	1829
<b>SS</b>	21/12/2009	GS	140	130	92.86	13.49	90	768	1260	1761
<b>SS</b>	22/12/2009	GS	140	125	89.29	16.68	126	568	1009	1803
<b>GMC</b>	08/01/2010	GS	88	21	23.86	32.38	542	990	2676	
<b>GMC</b>	09/01/2010	GS	90	40	44.44	30.60	491	1316	2098	4592
<b>SS</b>	01/04/2010	GS	110	92	83.64	19.99	187	786	1405	1869
<b>SS</b>	02/04/2010	GS	119	93	78.15	19.08	172	392	740	1273
<b>SS</b>	01/02/2010	SG	66	62	93.94	53.98	590	1254	1790	2481
<b>SS</b>	01/02/2010	SG	59	55	93.22	61.50	759	1193	1553	2412
<b>SS</b>	04/02/2010	DH	49	48	97.96	131.81	1499	1838	2101	2452
<b>SS</b>	04/02/2010	DH	49	47	95.92	129.07	1459	1999	2257	2426
<b>SS</b>	01/02/2010	SC	59	45	76.27	105.18	721	989	1267	1559

TABLEAU 31 : DÉTAIL DES COURSES FÉMININES FIS ET NAC DISPUTÉES EN 2009-2010

			#	#	%		Rang mondial			
			participants	finissants	finissants	Pénalité	1	5	15	30
<b>Femmes</b>										
<b>SS</b>	12/12/2009	SL	98	70	71.43	29.08	296	473	637	1166
<b>SS</b>	13/12/2009	SL	96	82	85.42	28.52	289	531	671	1068
<b>SS</b>	21/12/2009	SL	91	53	58.24	31.11	333	842	1461	2357
<b>SS</b>	22/12/2009	SL	94	51	54.26	29.88	315	607	1534	2545
<b>NorAm</b>	02/01/2010	SL	81	50	61.73	9.99	55	127	320	990
<b>NorAm</b>	03/01/2010	SL	80	48	60.00	9.30	50	122	313	711
<b>GMC</b>	10/01/2010	SL	67	51	76.12	32.33	363	510	935	1566
<b>GMC</b>	11/01/2010	SL	62	41	66.13	32.52	369	632	1060	1618
<b>SS</b>	06/02/2010	SL	75	40	53.33	33.42	389	510	961	2225
<b>SS</b>	07/02/2010	SL	64	46	71.88	33.60	394	521	1209	1999
<b>SS</b>	01/04/2010	SL	107	60	56.07	11.02	65	180	787	1652
<b>SS</b>	02/04/2010	SL	112	70	62.50	14.46	97	252	601	1231
<b>SS</b>	19/12/2009	GS	104	88	84.62	15.31	111	640	1088	1587
<b>SS</b>	20/12/2009	GS	104	90	86.54	11.86	73	684	1146	1675
<b>GMC</b>	08/01/2010	GS	71	35	49.30	33.70	395	1000	2025	3875
<b>GMC</b>	09/01/2010	GS	90	40	44.44	30.60	340	861	1365	2907
<b>SS</b>	03/04/2010	GS	113	88	77.88	16.37	125	280		943
<b>SS</b>	04/04/2010	GS	98	58	59.18	29.27	318	684	1059	1917
<b>SS</b>	30/01/2010	SG	45	42	93.33	64.25	485	598	1132	1825
<b>SS</b>	01/02/2010	SG	41	39	95.12	66.93	529	1048	1383	1944
<b>SS</b>	03/04/2010	DH	34	33	97.06	122.89	699	803	1131	1539
<b>SS</b>	04/04/2010	DH	33	33	100.00	116.76	644	1011	1172	1551
<b>SS</b>	30/01/2010	SC	44	30	68.18	82.60	326	500	668	1291

TABLEAU 32 : CALENDRIER ADMINISTRATIF SQA 2009-2010 (ÉBAUCHE)

DATE ET PÉRIODE	ACTIVITÉS	PERSONNE-RESSOURCE
<b>AVANT LE 28 mai 2010</b>		
	Inscriptions cartes FIS	Coordonnatrice du service aux membres
<b>APRÈS LE 28 mai 2010</b>		
Mai – septembre	Recherche de commanditaires	Directeur général
Juin	Rencontre des parents	Entraîneurs de l'Équipe du Québec
Juillet	Vacances (bureau reste ouvert)	Directeur général
Juillet	Vacances (bureau reste ouvert)	Coordonnatrice des communications
Juillet	Vacances (bureau reste ouvert)	Coordonnatrice du service aux membres
Juillet	Vacances (bureau reste ouvert)	Coordonnatrice du développement
Août - mi-septembre	Bourses Banque Nationale	Coordonnatrice du service aux membres
	Bourses pour programmes d'assistance financière pour athlètes	
Août - novembre	Mise à jour du manuel des règlements	Coordonnatrice du service aux membres
27-28-29 septembre	Congrès SQA	Tout le personnel
29 Septembre	Assemblée générale annuelle ACA	Tout le personnel
Septembre - octobre	Assemblée générale annuelle	Directeur général, conseil d'administration et tout le personnel
Septembre - décembre	Développement du matériel promotionnel et du matériel de course	Coordonnatrice des communications
Octobre	Séminaire des entraîneurs	Directeur du développement
1 <sup>er</sup> Novembre	Rencontre au sommet Telus	Coordonnatrice des communications
	Conférence de presse	
Novembre	Inscriptions cartes canadiennes	Coordonnatrice du service aux membres
Novembre - avril	Inscription de courses	Coordonnatrice du service aux membres

**PERSONNEL DE SKI QUÉBEC ALPIN – 2009-2010**

<b>Daniel Lavallée</b> <i>Directeur général</i>	
<b>Jaimie Diotte</b> <i>Coordonnatrice du service aux membres</i>	<b>Isabelle Doucet</b> <i>Comptable Ski Québec</i>
<b>Valérie Boisvert</b> <i>Responsable des communications</i>	<b>Marie-Pier Jourdain et Jaimie Diotte</b> <i>Responsables du dossier des niveaux 1 (entraîneurs)</i>
<b>Eric Préfontaine</b> <i>Directeur athlétique</i>	<b>Julie Dyotte et Julie Browns</b> <i>Pavoisement de la Super Série</i>
<b>Marie-Pier Jourdain</b> <i>Coordonnatrice du développement</i>	<b>Éric Olivier</b> <i>Entraîneur de l'Équipe du Québec – Femmes</i>
<b>Jean-Pierre Daigneault</b> <i>Entraîneur de l'Équipe du Québec – Hommes</i>	<b>Piotr Jelen</b> <i>Entraîneur de l'Équipe du Québec - Hommes</i>
<b>Louise McNulty</b> <i>Entraîneur de l'Équipe du Québec – Femmes</i>	

**MEMBRES DU CONSEIL D'ADMINISTRATION**

<b>Michel Marcoux - Président</b>	
<b>Charles Beaudinet - Estrie</b> <b>Christian Mathieu - DLS</b> <b>Monique Chartrand - Outaouais</b> <b>Marie-Andrée Simard - Skibec</b>	<b>Régis Nivoix - Membre du conseil</b> <b>Marin Rochette - Membre du conseil</b> <b>Patrick Quinn - Membre du conseil - Trésorier</b> <b>Steve Lévesque - Représentant des petites régions</b>

**PRÉSIDENTS DES COMITÉS DE TRAVAIL**

COMITÉ HAUTE-PERFORMANCE	Eric Préfontaine
SOUS-COMITÉ ENFANT	Marie-Pier Jourdain
SOUS-COMITÉ ÉLITE	Eric Préfontaine
COMITÉ DES OFFICIELS	Monique Chartrand
COMITÉ DES RÈGLEMENTS	André Roy

